

# 落ち葉掃除機

お取扱説明書



ハイガー産業株式会社

〒370-0503

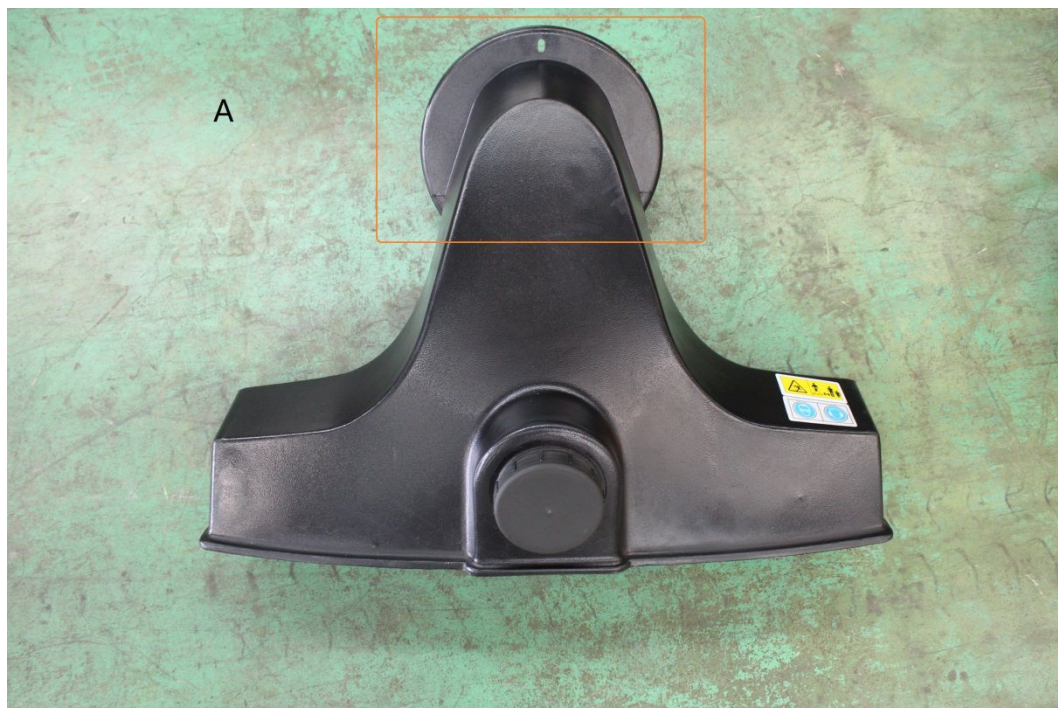
群馬県邑楽郡千代田町赤岩 3072-3

TEL: 0276-55-2275

FAX: 0276-55-2276

support@haige.jp

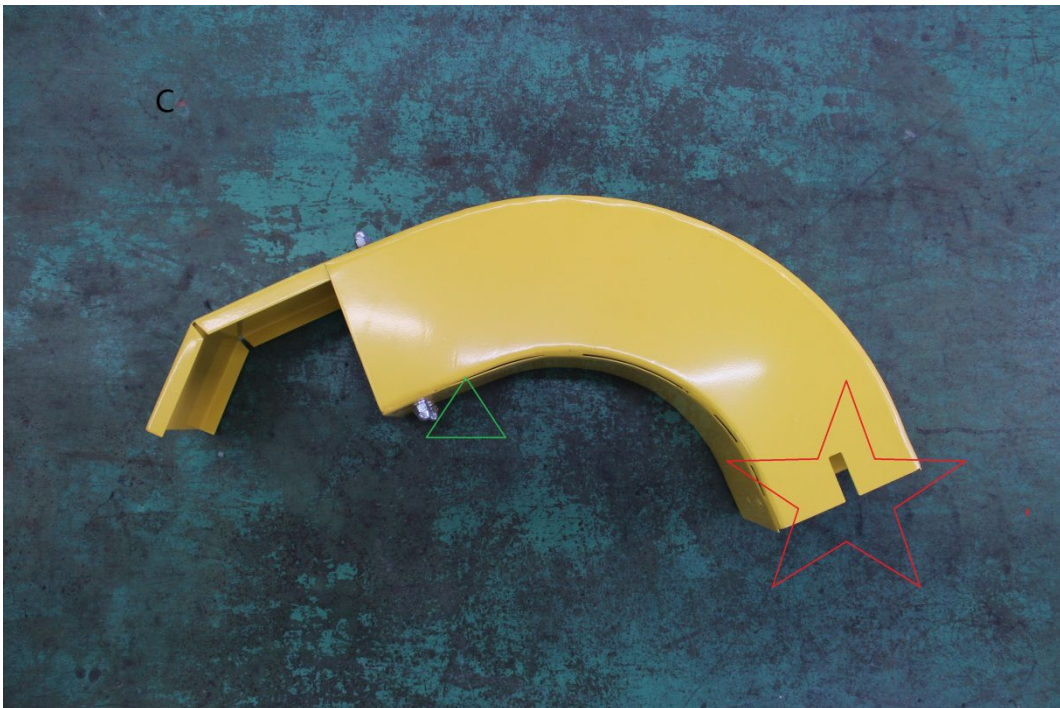
## 完成取り付け部品



A は吸引部分



Bは集塵袋



C 本体と集塵袋連結部分



本体

## 組立

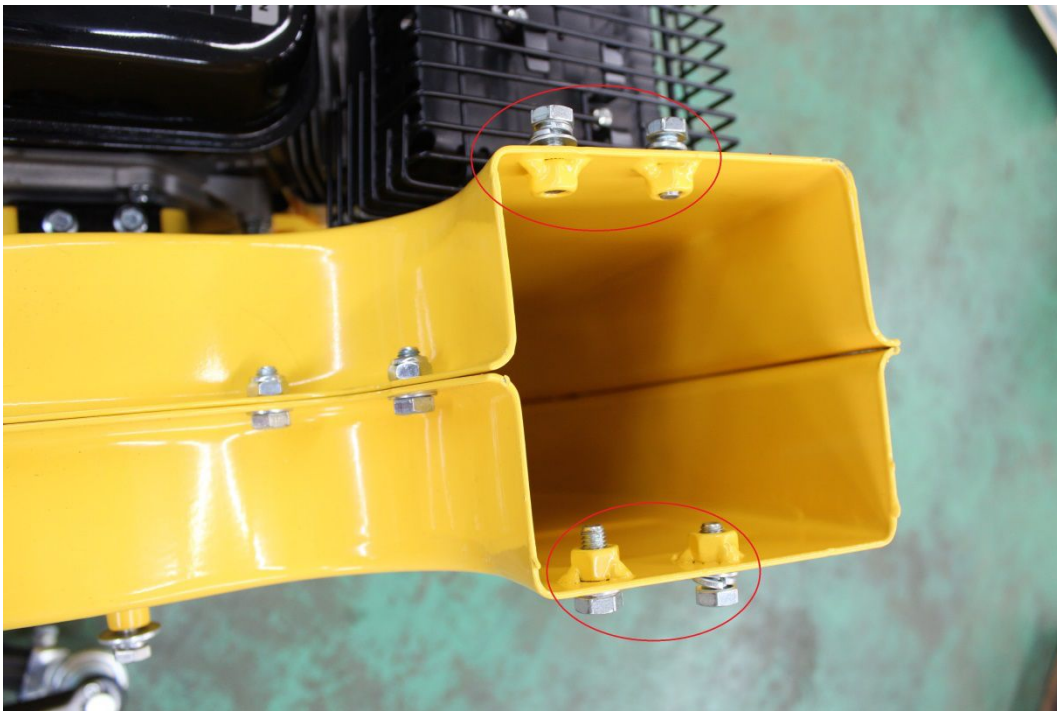
1 : ハンドル取り付け方法

本体とハンドル止め金具

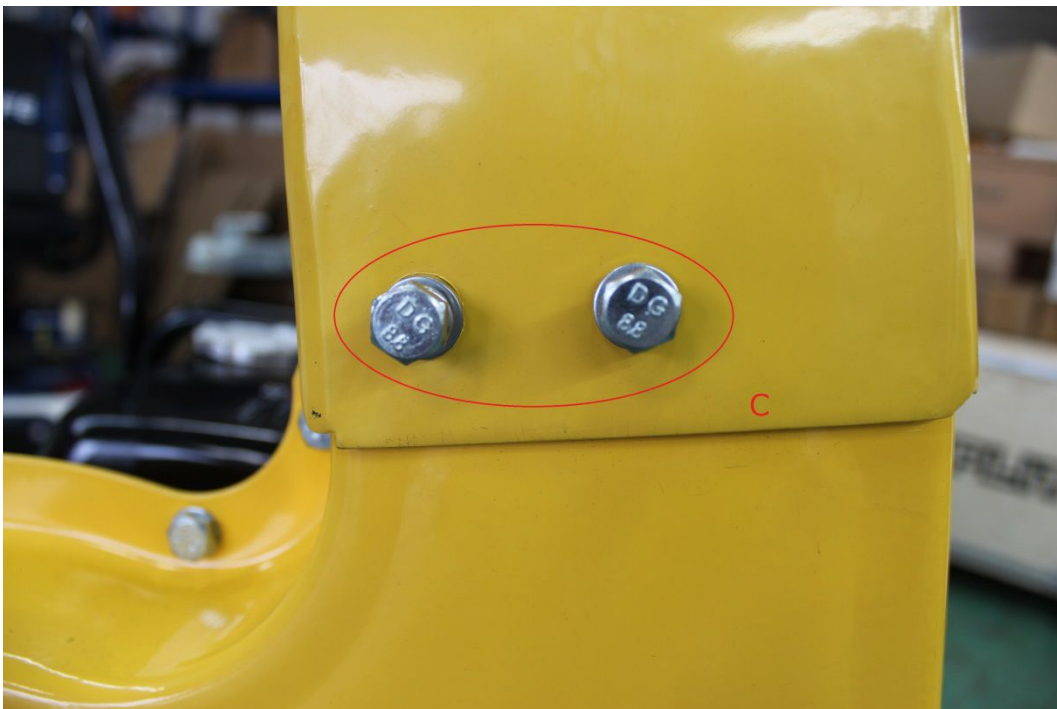


金具をハンドルの外穴より挿して、内からナットで固定してください。

## 2 : 本体と集塵袋連結部分の取り付け方法

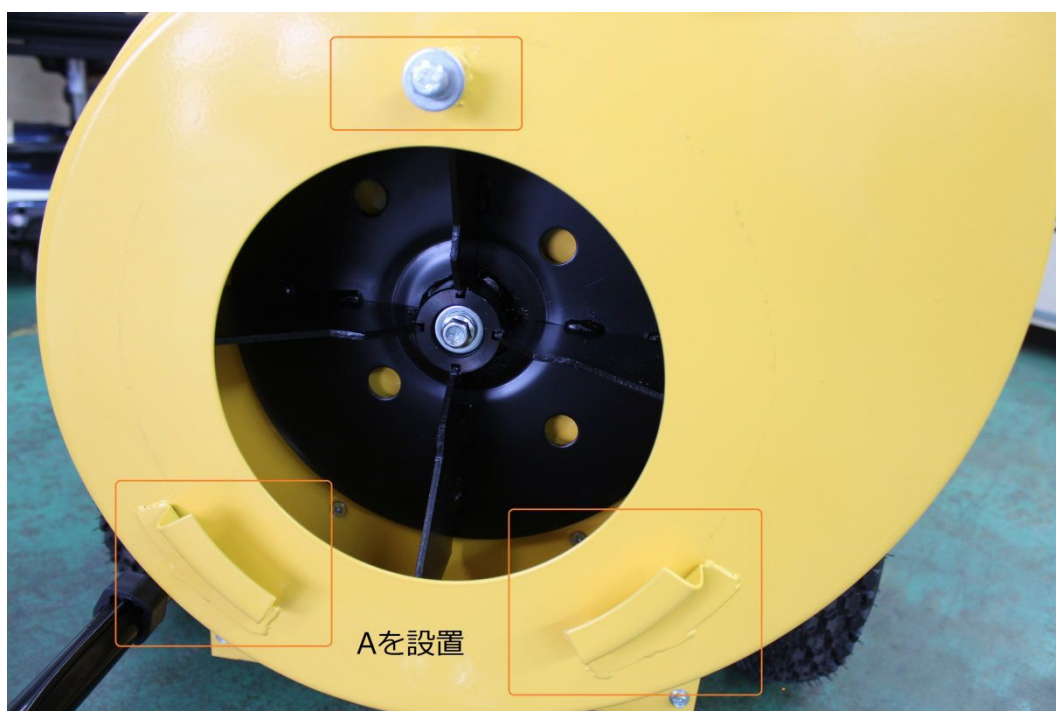


付いてるボルトを外して、C部を取り付けて、



M8×4本のボルトを締めます。

3: 吸い口の取り付け方法

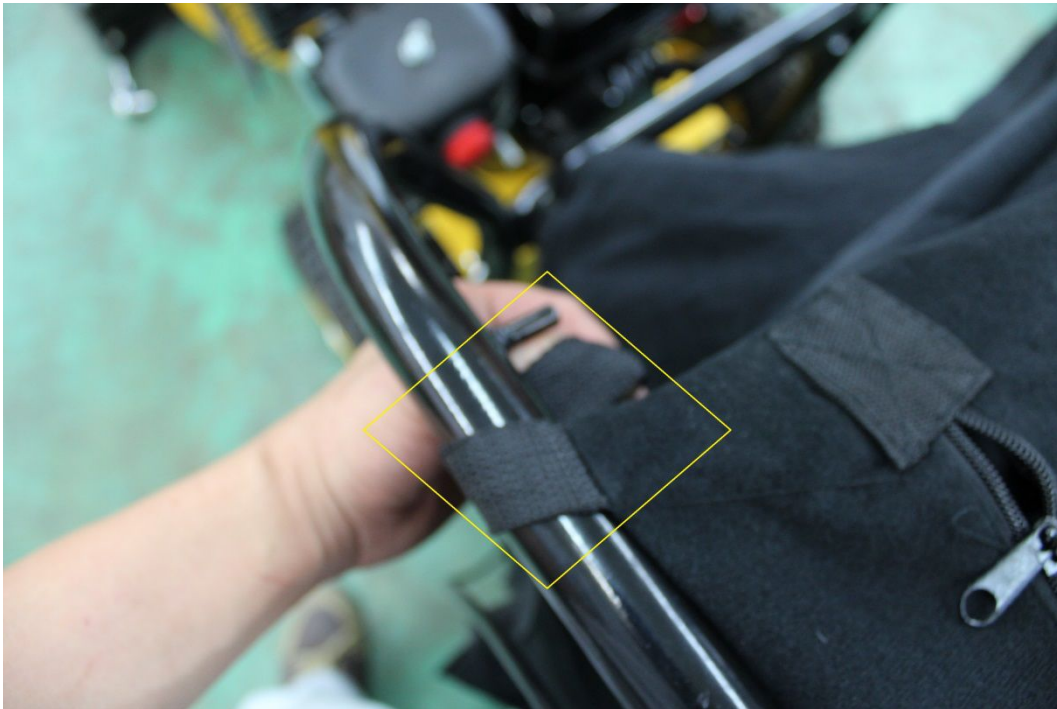


本体のボルトを外して、A部品を本体下部に挿して



ボルト1本で固定してください。

#### 4 収納袋取り付け方法

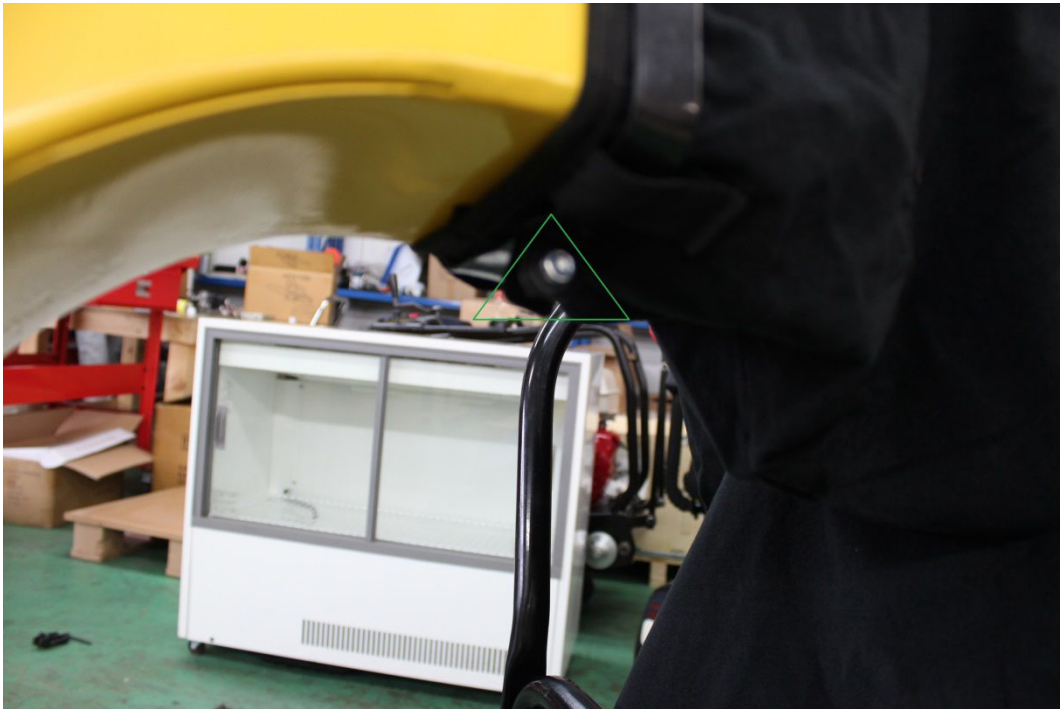


ベルトがパイプを1周して細い鉄棒に引っ掛けてください。



袋の先端は接続部分のボルトヘッドを超えて固定してください。





ボルトで鉄ベルトをよく締めます。

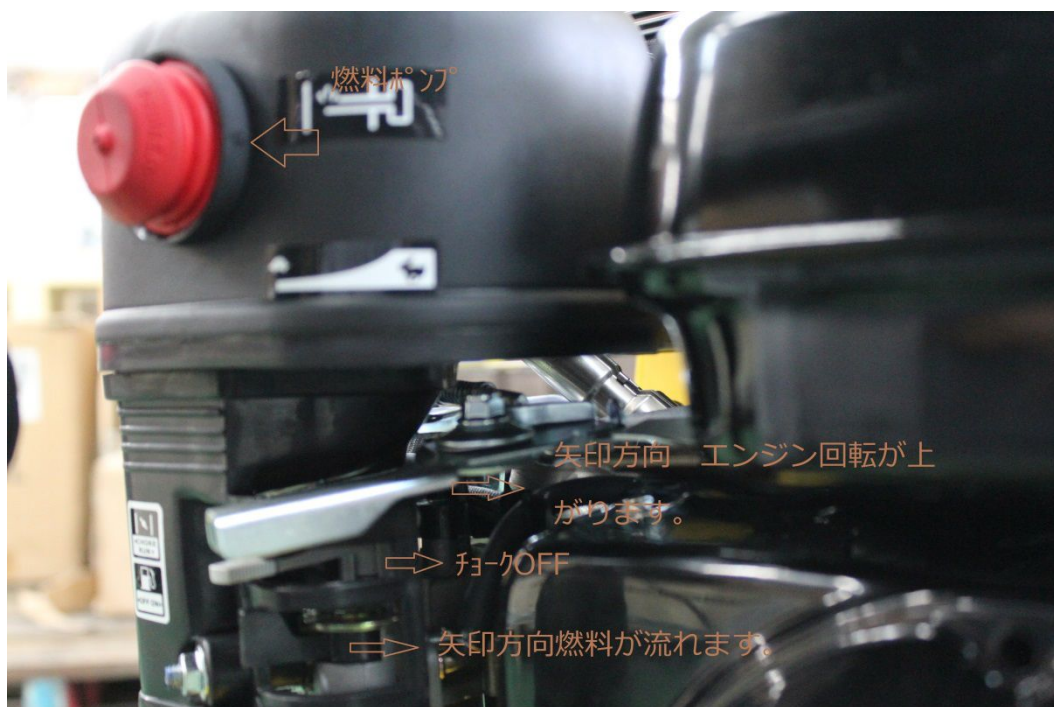


参考図

## 操作方法



アクセルを右にしますと回転は上がります（兎のマーク）、左にすると回転数は下がります。



始動時はエンジン ON にし、燃料ロックを右にして、チョークを左にします。エンジン始動後チョークを右に戻します。（暖機運転時チョークは右のままでいいです）寒い時は燃料ポンプを 3 回を押してみてください（5 回以上は押さないでください）



エンジン始動時には必ず ON にしエンジンを止める時は OFF にします。セル使用時には必ず（100v）コンセントをさし込みボタンをエンジンがかかるまで押します。



エンジンオイルは4スト用 10W-30（600 c c）を入れてください、初期は 10 時間ぐらいで交換をお願いいたします、横のボルトを緩めるとオイルが出てきます。長時間使用しない場合はキャブ からガソリンを抜いてください。



ハンドル右バーを握ると、前輪及び吸い口の高さを調整できます。



↑  
自走操作ハンドル

ハンドルの上バーを握ると自走します。



落ち葉出し口





本規約は、ハイガー産業株式会社(以下「弊社」とする)を経由して販売させていただいた該当商品に関して保証する内容を明記したものです。弊社商品には商品保証書等は同梱しておりません。お客様の購入履歴や保証情報は弊社にて管理・保管しておりますのでご安心ください。返送いただく場合商品を再梱包していただく必要がございますので、梱包材はお捨てにならないようお願いいたします。

## 1. 保証の期間

商品発送日(ご来店引取の場合ご来店日)から1年間といたします。業務用・営業用として使用される場合、保証期間は6ヶ月といたします。保証期間を超過しているものについては、保証の対象外となり有償対応となります。発送日より7日以内の初期不良にあたる場合、送料・手数料弊社負担にて対応いたします。

## 2. 保証の適用

- ・お買い上げいただいた弊社商品を構成する各部品に、材料または製造上の不具合が発生した場合、本規約に従い無料で修理いたします。(以下、この無料修理を「保証修理」とする)往復送料や出張修理を行った場合の出張料は、お客様のご負担となります。
- ・保証修理は、部品の交換あるいは補修により行います。保証修理で取り外した部品は弊社の所有となります。
- ・本規約は、第一購入者のみに有効であり、譲渡することはできません。ご購入された年月日、販売店、商品、製造番号の特定が出来ない場合、保証が受けられない可能性がございます。
- ・本規約の対象となる商品とは、日本国内で使用し故障した商品とします。日本国外に持ち出した時点で保証は無効となります。

## 3. 保証適用外の事項

- (1) 純正部品あるいは弊社が使用を認めている部品・油脂類以外の使用により生じた不具合
- (2) 保守整備の不備、保管上の不備により生じた不具合
- (3) 一般と異なる使用場所や使用方法、また酷使により生じた不具合
- (4) 取扱説明書と異なる使用方法により生じた不具合
- (5) 示された出力や時間の限度を超える使用により生じた不具合
- (6) 弊社が認めていない改造をされたもの
- (7) 地震、台風、水害等の天災により生じたもの
- (8) 注意を怠った結果に起きたもの
- (9) 薬品、雨、雹、氷、石、塩分等による外から受ける要因によるもの
- (10) 使用で生じる消耗や時間の経過で変化する現象(退色、塗装割れ、傷、腐食、錆、樹脂部品の破損や劣化等)
  - (11) 機能上影響のない感覚的な現象(音、振動、オイルのにじみ等)
  - (12) 弊社または弊社が認めているサービス店以外にて修理をされた商品
  - (13) 使用することで消耗する部品または劣化する部品(ゴムを使用する部品、皮を使用する部品、樹脂を使用する部品、スポンジ類、紙類、パッキン類、ギヤ・ベアリング等の干渉する部品、ボルト、ナット、ヒューズ、モーターブラシ、チェーン、バルブ内部の部品、バネ、潤滑油、燃料、作動油、刃または先端部品、クラッチ、シャーペン等の緩衝部品、ワイヤ、バッテリー、点火プラグ等)
- (14) 保証修理以外の、調整・清掃・点検・消耗部品交換作業等
- (15) 商品を使用できなかったことによる損失の補填(休業補償、商業損失の補償、盗難、紛失等)

## 4. 別扱いの保証

部品メーカーが個別に保証している部品については部品メーカーの保証が適用されます。

## 5. 保証修理の受け方

まずはお問い合わせフォームにて弊社へご連絡いただきたく存じます。  
またはお近くの修理協力店へご連絡くださいませ。  
症状・使用状況を伺い、お手順方法をご案内させていただきます。

## 6. 注意事項

- ・動作点検を行ってから出荷しておりますので、燃料や水分が残っていたり、多少の傷や汚れ等が付いている場合がございます。
- ・部品の在庫がない場合、お取り寄せにお時間をいただく場合がございます。
- ・仕様変更などにより同時交換部品が発生する場合がございます。
- ・仕様変更などによりアッセンブリーでの供給しできない場合がございます。
- ・生産終了品につきましては、部品供給次第で修理不可能な場合がございます。
- ・無在庫転売者(送り先が毎回違う購入者)の場合、転売者より購入した商品の場合、保証は無効となります。また発覚次第転売者への措置を取らせていただきます。

- アフターサービスについて■
1. 販売機種が対象となります。※弊社で商品をお買い上げの方に限らせていただいております。
  2. 生産終了品につきましては、部品供給次第で修理不可能な場合がございます。
  3. 保証期間(1年間)を過ぎたものは、保証期間内におけるご使用回数に関係なく、すべて有償となります。
  4. 修理の際の往復の送料はすべてお客様ご負担となります。
  5. 修理協力店へご依頼の際は、直接修理協力店に修理代をお支払いください。

# お客様ご相談窓口

## 故障部品をお客様で交換される場合

まず、ご購入された店舗にご連絡をしてください。  
保証期間内は消耗品を除き、壊れた部品は弊社で保証致します。  
その際に生じる往復の送料は全てお客様のご負担となります。

### お客様

①故障の状況をメールまたはお電話でご連絡ください。また、故障箇所の写真等を、メールに添付してください。

④送料お客様ご負担で、代替部品を発送致します。

### ハイガー産業または販売・修理店

- ②受付  
③故障内容の確認

## 故障部品をメーカーで修理する場合

ネット購入や弊社で電話・FAXにてご購入の場合は、弊社にご連絡をしてください。  
保証期間内は消耗品を除き、壊れた部品は弊社で保証致します。  
その際に生じる往復の送料、また修理工賃は全てお客様のご負担となります。

### お客様

①故障の状況をメールまたはお電話でご連絡ください。また、故障箇所の写真等を、メールに添付してください。

②送料お客様ご負担で故障装置を発送してください。

⑤お見積り提示。

⑥送料お客様ご負担で、故障装置を発送いたします。

### ハイガー産業

- ③受付  
④故障内容の確認  
⑥お見積り了承  
⑦故障装置の修理

## 故障部品を販売・修理店で修理する場合

まず、ご購入された販売・修理店にご連絡をしてください。  
保証期間内は消耗品を除き、壊れた部品は弊社で保証致します。  
その際に生じる往復の送料、また修理工賃は全てお客様のご負担となります。  
遠方の場合の出張修理や引取り修理は、別途料金が発生致します。

### お客様

①故障の状況をお電話でご連絡ください。その際、持ち込み修理\*1か、引取り修理\*2か、出張修理\*3かを相談させていただきます。

⑤持ち込み修理の場合、修理完了後ご来店ください。引取り修理の場合は、修理完了後お届け致します。  
※ご希望に応じて相談させていただきます。

### 販売・修理店

- ②受付 ③故障内容の確認 ④故障装置の修理  
\*1 お客様ご自身が販売・修理店に製品を持ち込むことをいいます。  
\*2 販売・修理店がお客様のご自宅まで製品を引き取りに行くことをいいます。  
\*3 販売・修理店がお客様のご自宅まで行き、その場で修理を行うことをいいます。

## 修理、部品に関するご相談

修理依頼される時は、下記を事項ご連絡ください。

- ①ご注文番号 ④故障の状況 ⑦ご住所  
②商品名 ⑤購入サイト、年月日 ⑧電話番号  
③商品の型番 ⑥お名前

## 修理、使い方などのご連絡窓口

お手数ですが、今一度本取扱説明書を熟読し、弊社のサイトや動画等を見ていただき、問題が解決しない場合は、下記までお問い合わせください。

- お問い合わせ先  
ホームページお問い合わせフォーム:<http://www.haigeshop.net/contact>  
ハイガー産業お問い合わせ  検索  TEL:0276-55-2275 FAX:0276-55-2276

## 販売・修理店

販売・修理店は随時増えています。販売・修理店により修理対応機械が異なりますので、最新情報は下記サイトをご覧ください。

オフィシャルサイト▶<http://www.haige.jp/agency.html>  ハイガー修理  検索

本店サイト▶<http://www.haigeshop.net/new/2015-07-02-113023.html>

楽天サイト▶<http://www.rakuten.ne.jp/gold/haige/after.html>

ヤフーサイト▶<https://shopping.geocities.jp/haige/after.html>

## ハイガー産業 株式会社

〒370-0503 群馬県邑楽郡千代田町赤岩3072-3

ハイガー  検索  <http://www.haigeshop.net/>

本取扱説明書を熟読しても、弊社のサイトや動画等を見ても、問題が解決しない場合は、お手数ですが下記までお問い合わせください。その際、迅速なご対応ができるよう「お問い合わせ件名」を必ずお伝えください。  
件名:「初期不良」「1年保証内故障」「1年保証外故障」「使用方法」「その他」

### お問い合わせ

ホームページお問い合わせフォーム:<http://www.haigeshop.net/contact>

ハイガー産業お問い合わせ  検索  TEL. 0276-55-2275 FAX. 0276-55-2276

※平日12:00~13:00はお電話は繋がりません。

※スタッフ一同、迅速・丁寧な対応を心がけておりますが、季節商品等お問い合わせが集中する時期は、電話が繋がりにくくなったり、折り返し対応や折り返しのご連絡が遅くなる場合がございます。誠に恐れ入りますが、順次対応いたしますのでお待ちいただけますようお願い申し上げます。

お急ぎのご用件でなければ、ホームページお問い合わせフォームよりご連絡をいただけますと幸いです。

FAXは24時間受付しておりますが、営業時間外や弊社休業日にいただいたお問い合わせに関しましては、翌営業日以降に順次対応させていただきます。ご了承ください。

◎営業時間:10:00~17:00(第1・3・5土曜日は12:00まで) ◎定休日:日曜、祝日、第2・4土曜日



※ハイガー産業は、顧客満足度100%を目指し、日々製品(部品やカラーも含め)の改良を行っています。そのため、予告なく仕様を変更する場合があります。また、取扱説明書に最新情報が反映されない場合があります。ぜひご理解・ご了承ください。

2018.10①