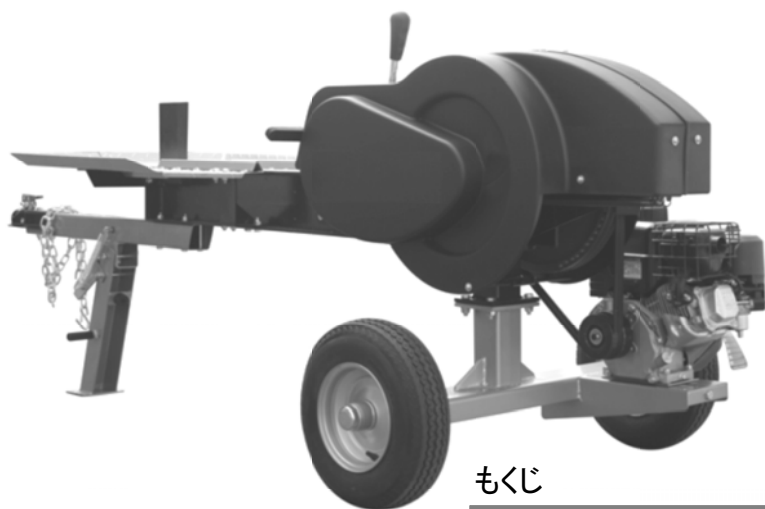


HiAGE

薪割り機

取扱説明書

HG-MKWR730



もくじ

はじめに	2
安全にお使いいただくために	3
組立	4
操作手順	15
点検・整備のしかた	18
故障と思ったら	19
保管	20
主要諸元	21
お客様ご相談窓口	22
部品表	23

はじめに

このたびは薪割り機をお買いあげいただき誠にありがとうございます。安全に正しくお使いいただくために、ご使用前にこの取扱説明書を必ずお読みください。

安全上のご注意

※お使いになる人や他の人への危害・財産への損害を未然に防ぐため、必ずお守りいただくことを説明しています。

※誤った取扱をした場合に生じる危険とその程度を次の区分で説明しています。

- 表示と意味をよく理解してから、本文をお読みください。
- お読みになった後は、お使いになる方がいつでも見ることができる所に、必ず保管してください。
- すべて安全に関する内容です、必ずお守りください。

警告

誤った取扱をしたときに、死亡や重傷に結びつく可能性のあるもの。

注意

誤った取扱をしたときに、軽傷または家屋・財産などの損害に結びつくもの。



取扱においてその行為を禁止します。



指示に基づく行為を強制します。

本機を長くご愛顧いただくために

取扱説明書に従った正しい取扱や定期点検、保守を行ってください。

注意事項に従わず何らかの損害・故障が発生した場合、保証の対象外となりますのでご注意ください。

安全にお使いいただくために



操作上の注意点

- ・本機の上に乗らないでください。
- ・子供が本機に登らないように注意してください。
- ・本機を最良の状態で作動させるために、始動前点検を行ってください。
- ・部品に損傷や摩耗がある場合は、速やかに新しい部品に交換してください。
- ・使用する前に、各部のネジに緩みがないか確認してください。
- ・製品の最大破砕力を超えて使用しないでください。
- ・本機を移動する際は、地面の大きな穴、溝を避けてください。
- ・平坦で固い地面に薪割り機を設置してください。
- ・屋間または視界の良い明るいところで作業して下さい。

切断や圧迫の危険があります

- ・本機を操作中は、作動している部品から手や足を離してください。
- ・作業場所は、割った木などの整理・整頓を心がけてください。
- ・すべりにくい靴、手袋、保護メガネ、保護帽などの作業に適した服装を心掛けてください。

取扱説明書で記載している警告、注意、および手順は、起こるかもしれないすべての可能な条件または状況をカバーすることはできません。取扱説明書に記載されていない危険事項についても、臨機応変に対応してください。

組立が必要です

この製品は使用の前に組立を必要としています。手順については「組立」を見てください。この製品は、重量物のため、組立を補助する人と、大人2人で組立てください。部品に不足、破損がないことを確かめてください。

本製品の上の技術仕様はこのマニュアルの「仕様」を参照してください。

組立



- ・組立と操作にあたり、取扱説明書をよく読んでください。
- ・本機を正しく組み立ててください。間違った組立は、操作者、周囲の人が重傷に結びつく可能性があります。また、機器が故障を起こすことがあります。

エンジンオイルは入っていません。

- ・エンジンを始動させる前に、SAE10W30モーターオイルを入れてください。

薪割り機の部品がそろっていることを確認してください。

- ・部品に不足がある場合は、弊社までご連絡ください。
- ・平坦で固い地面に、木枠梱包品を置いてください。
- ・組立作業は、2人で行ってください。
- ・木枠梱包から、すべての部品を取り出し、部品に不足がないか確認してください。

組立に必要な道具

- ・13mm、16mm、18mmスパナ
- ・5mm、8mmアレン・スパナ(六角レンチ)
- ・13mm、16mm、18mmソケットレンチ

組立

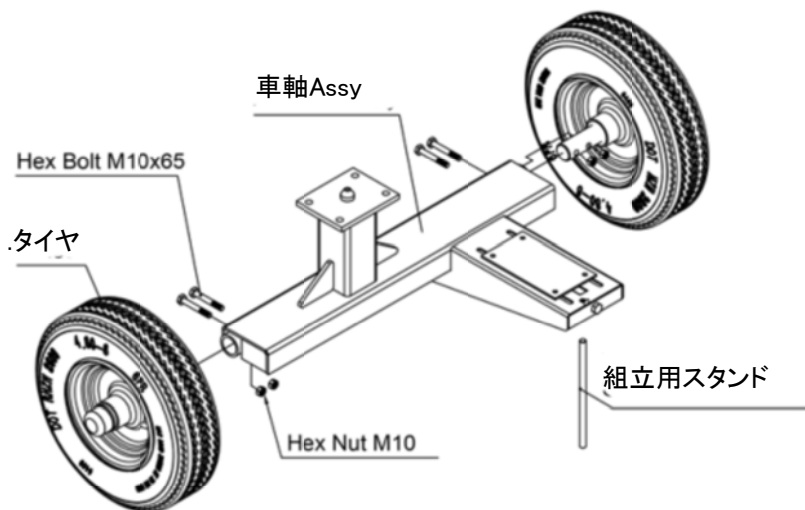
ステップ1:

タイヤを車軸Assyに取り付けます。

1.タイヤを車軸Assyに取付けてください。

六角ボルトM10x65とロックナットM10を使って、両方のタイヤを車軸Assyに取り付けてください。

組立用スタンドを取り付けてください。 部品がしっかり固定したことを確認してください。

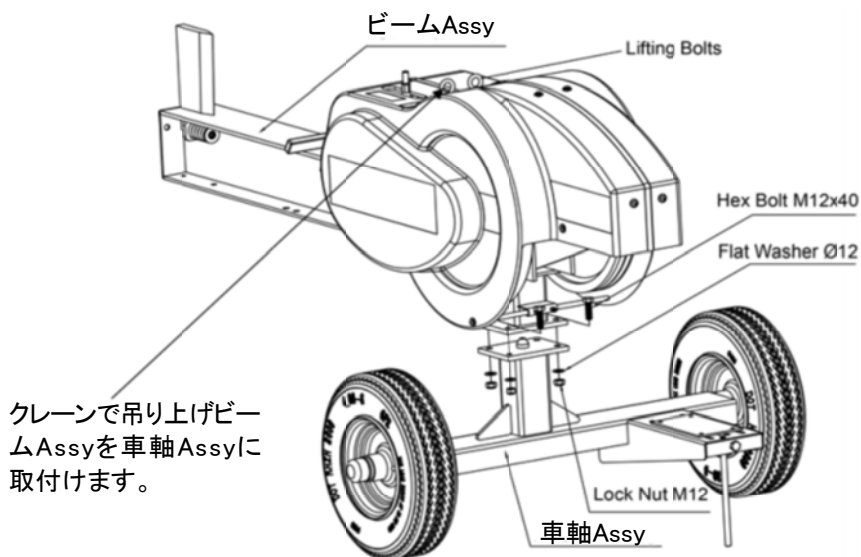


組立

ステップ2:

ビームAssyを取り付けてください。

1. 六角ボルトM12x40、平座金φ12、およびロックナットM12を使って、ビームAssyを車軸Assyに取り付けてください。部品がしっかり固定したことを確認してください。

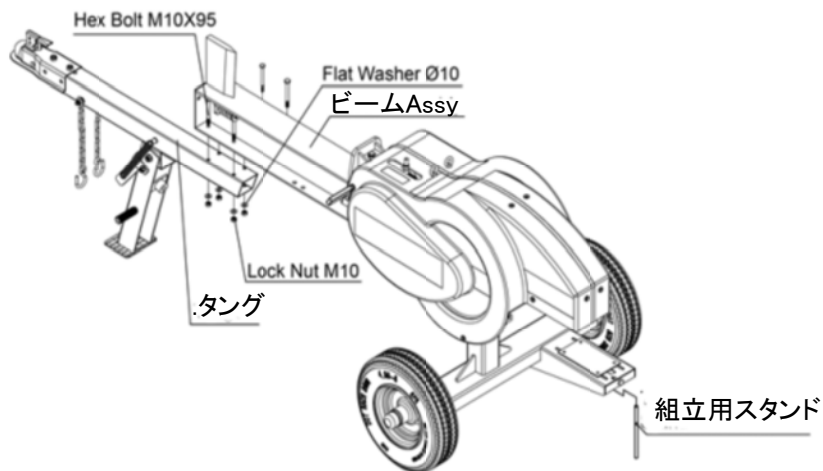


組立

ステップ3:

タングをビームAssyに取り付けてください。

1. 六角ボルトM10x95、平座金φ10、およびロックナットM10を使って、タングをビームAssyに取り付けてください。部品がしっかり固定したことを確認してください。
2. 組立用スタンドを取り除いてください。



組立

ステップ4:

エンジンの搭載、接続ベルト、およびコントロールを取り付けます。

1. エンジンマウントにある取付け穴に合わせて、エンジンを置いてください。
2. ベルトの片方をフライ・ホイールの溝にはめ、反対側をエンジンプーリーにかけます。(図1 図2)
3. エンジンアセンブリを前方へ押しながら、平座金Φ8、ロックナットM8、および四角ボルトM8X50で下記要領で取り付けます。
4. エンジンが滑る程度に、ボルトを緩くしめます。
5. エンジンポジションボルトで、ベルト張力を調整してください。(図3)
6. エンジンボルトを締めてください。
7. コントロールハンドルを取り付けてください。



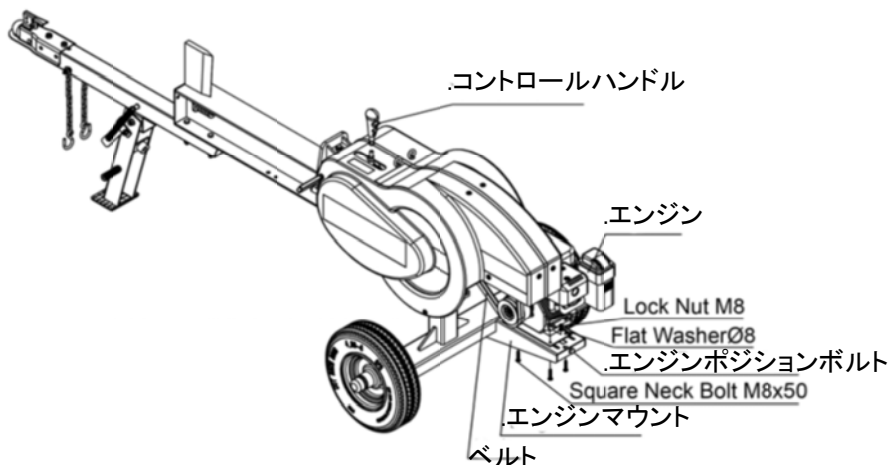
図1



図2



図3

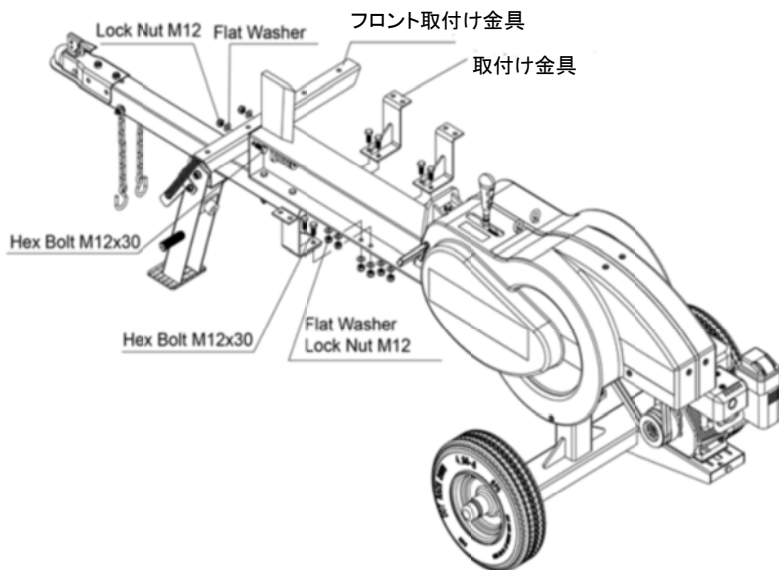


組立

ステップ5:

ワークテーブルを支える取付け金具を取り付けてください。

1. 六角ボルトM12x30、平座金φ12、およびロックナットM12を使って、3つの取付け金具をビームに取り付けてください。
 2. フロント取付け金具は、六角形のボルトM12x30、平座金φ12、およびロックナットM12を使って、ビームの正面に付属しています。
- すべてのボルトはステップ8まで軽く締めます。

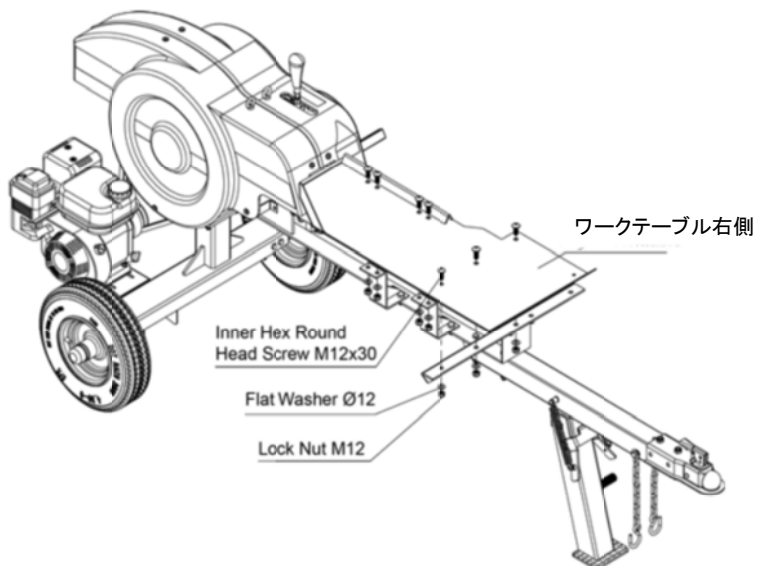


組立

ステップ6:

ワークテーブルの右側を取り付けてください。

1. ワークテーブルの右側をフロント取付け金具に取付け、六角丸頭ネジM12x30、平座金φ12、およびロックナットM12を使って、取付け金具に固定します。

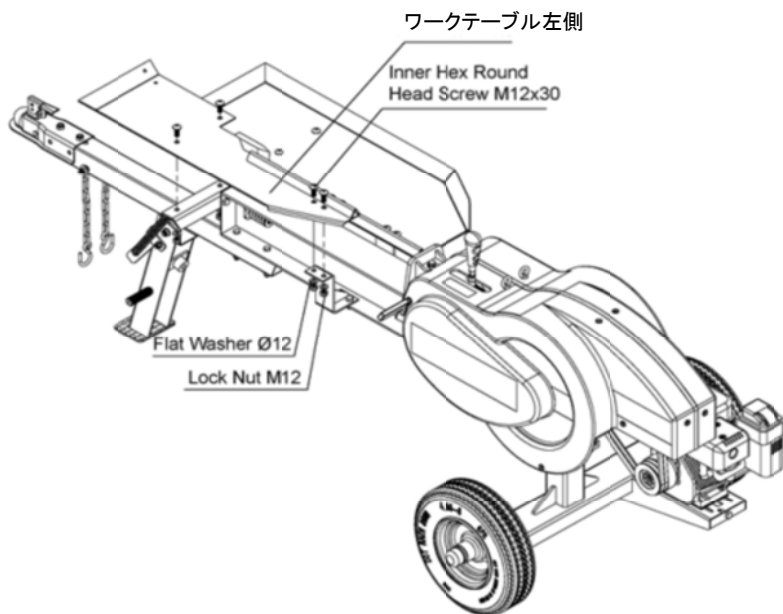


組立

ステップ7:

ワークテーブルの左側を取り付けてください。

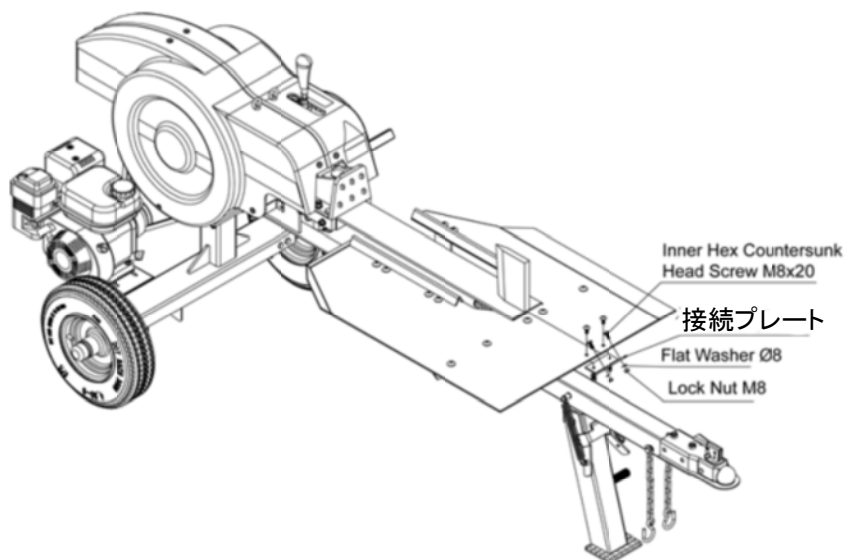
1. ワークテーブルの左側をフロント取付け金具に取付け、六角丸頭ネジM12x30、平座金φ12、およびロックナットM12を使って、取付け金具に固定します。



組立

ステップ8:

1. 接続プレートを使って、六角皿頭のねじM8x20、平座金Φ8、およびロックナットM8で、ワークテーブルの左右の端を接続してください。
部品がしっかり固定したことを確認してください。



組立

ステップ9:

エンジンオイルを補給してください。(工場出荷点検時にオイルが残るため必ず以下の方法で補給してください。)

1.本体が水平になっていることを確認してください。

2.オイル給油キャップを外します。

3.新しいエンジンオイルを、上限位置を超えないように、補給してください。

使用オイル SAE10W30

4.オイル給油キャップを締めます。

5.エンジンを始動する前には必ず、エンジンオイルの量をチェックし、不足の場合は補給してください。



注意

- ・慣らし運転期間の間、こまめにエンジンオイル量をチェックしてください。
- ・エンジンオイルを適切な量まで補充するまでは、エンジンを始動しないでください。エンジンの故障の原因になります。上限を超えるとエンジンがかからなくなります。少ないと、エンジンの焼き付けを起こします。エンジンオイルの量が適切でない状態で始動はした場合は、保証の対象外となります。

ステップ10:

ガソリンを補給してください。

1.無鉛ガソリンを使用してください。

2.オイルを燃料と混ぜないでください。

3.燃料キャップを開け、ゆっくり、燃料タンクに燃料を給油してください。燃料を燃料タンク口元まで入れないでください。

4.燃料キャップを閉めてください。燃料がこぼれた場合は、必ず拭き取ってください。

組立

警告

- ・エンジンから出る排気ガスには、無色、無臭な一酸化炭素が含まれています。一酸化炭素を吸い込むと中毒死する可能性があります。
- ・通気がよく、常に換気の出来る場所、屋外で使用してください。
- ・屋内など換気の悪い場所では使用しないでください。
- ・排気ガスが、窓や、ドア、隙間などから屋内などに入らないように注意してください。
- ・屋内など通気の悪い場所では、一酸化炭素が溜まり、大変危険です。

注意

- ・燃料は、火災や爆発など、重大な事故の原因となります。
- ・給油するときに、安全確認を怠ると、火災や爆発の危険があります。
- ・燃料は、無鉛ガソリンを使用してください。
- ・燃料給油時、熱、火、またはスパークを遠ざけてください。
- ・ガソリンにオイルを混ぜた燃料は使用できません。
- ・燃料は、タンクの口元まで一杯に入れないでください。
- ・屋内など通気の悪い場所で、また、エンジンが熱い間は、給油しないでください。
- ・給油中は、タバコを吸ったり、火気を近づけたりしないでください。

操作手順

1. 慣らし運転期間 - 本製品の慣らし運転期間は500サイクルです。
この期間、ラックは通常より動作が遅くなる場合があります。
2. 基本動作 - 本製品、油圧30トンの薪割り機より性能が優れるようにデザインされています。薪を割る粉碎力は、2つの回転フライ・ホイールから引き出されます。作動ハンドルを薪を割る方向に倒したとき、フライホイールの中に蓄えられた回転エネルギーを割る力に変換します。この仕組みは、速く、強力です。従来の30トンの油圧ユニットより最高4倍速く丸太を分割することができます。また、油圧を利用していないので、作動油は必要ありません。



本機を操作する前に、操作手順とすべての安全にかかわる注意事項を十分理解してください。内容に従わないと死亡や重症など重大な障害を負う可能性があります。

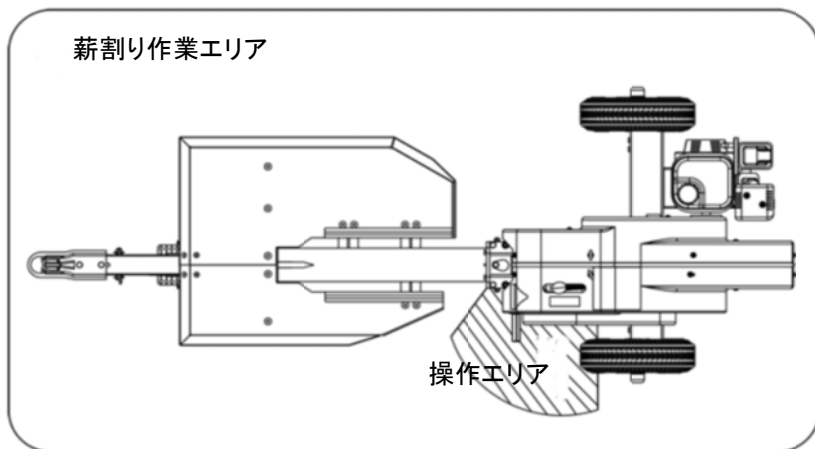


- ・指定された用途以外には使用しないでください。
- ・丸太を割り、薪を作るために使用してください。
- ・改造、分解は絶対行わないでください。当社の保証サービスが受けられなくなります。
- ・コントロールレバーをロープ等で固定しないでください。
- ・昼間または視界の良い明るいところで作業して下さい。
- ・エンジン回転中は絶対に薪割り機を離れないでください。
- ・エンジン回転中は薪割り機を移動しないでください。
- ・身体の調子が悪いとき、判断力に影響するような酒類、医薬品を服用した状態で操作をしないでください。

操作手順

操作注意

- 1.薪割り機の上に、座ったり立ったりしないでください。
- 2.エンジンオイルの量を検査し、燃料が満タンであることを確認してください。
- 3.タイヤの空気圧を検査してください。
- 4.取扱説明書をよく読んで、理解してください。
- 5.作業場の足場は、平坦で硬い地面とし、水や氷、雪がないようにしてください。



注: 操作中に、他の人が薪割り機に近づくと、重大事故が発生する可能性があります。操作中は、絶対、他人を薪割り機に近づけないようにしてください。

- 6.薪割り機を操作する時は、すべりにくい靴、手袋、保護メガネ、保護帽などの作業に適した服装を心掛けてください。
- 7.エンジンを始動する前に再度、薪割り機が硬い地面の上に水平に設置されているか確認してください。
- 8.作業中に薪割り機が動かないように、必ず脚を下げ、タイヤに輪止めをセットしてください。
- 9.手をカッターやセットした丸太など危険な領域から十分離してください。
- 10.薪割り機の作業場は必ず清潔、安全を守って下さい。

操作手順



- ・カッターは、誤った取扱をしたとき死亡や重傷に結びつく可能性があります。
- ・カッターやビームスライドに手を近づけないでください。
- ・操作中に、他の人が薪割り機に近づくと、重大事故が発生する可能性があります。
- ・操作中は、絶対、他人を薪割り機に近づけないようにしてください。
- ・作業がしやすい服を着用して下さい。ネックレス、不適切な服装などは薪割り機の摺動部分に巻き込まれやすいため危険です。
- ・昼間または視界の良い明るいところで作業して下さい。

- ・タイヤの空気圧を規定以上に上げないでください。タイヤが破裂すると重傷に結びつく可能性があります。
- ・タイヤが摩耗していたり、空気圧が適性値でないときは、薪割り機を移動させないでください。

規定空気圧は1.5kgf/cm²(150Kpa)です。

点検・整備の仕方

- ・製品を最高の状態に保ち製品寿命を伸ばす為にも定期点検を実施してください。
- ・取扱説明書に従い実施してください。



・薪割り機の調整や修理をする前に、必ずエンジンを止め、点火コードを外し、油圧を下げてください。セルスタータの製品は、セルコードをバッテリー端子から取り外してください。

- ・メンテナンスを実施するときは、メンテナンスモードにしてください。
- ・必ずエンジンを止め、点火コードを外してください。
- ・メンテナンス終了後、すべてのガード、シールド、及び安全機構が正しく戻されているか確認してください。
- ・タイヤの空気圧が適性値になっていることを確認してください。
- ・定期的に、車軸やホイールベアリングに注油してください。
- ・年1回、摺動部分をきれいにし、注油してください。
- ・薪割り機の金属部の塗料がはがれた場合、エナメル塗料で補修してください。
- ・30トンを超えて使用しないでください。故障の原因になります。

点検箇所	点検頻度	点検方法
ボルト ナット	使用前	緩みを点検、緩んだボルトは増締め
ビーム	使用前	表面にグリスを塗布
摺動箇所	使用前	おが屑などをふき取る

重要事項:

部品交換は、純正部品を使用してください。純正部品以外の部品をお使い頂いた場合、性能が低下し、安全上の問題が発生する可能性があります。

故障と思ったら

No	問題現象	原因	解決策
1	エンジンが始動しない	1. ガソリン量 2. エンジンオイル量 3. 燃料コック 4. 始動スイッチ	1.ガソリンを補給 2.オイルを補給 3.エンジンのマニュアルを参照
2	押出プレートが戻らな かったり、戻りが遅い	木くずが詰まっている	1.木くずを押板から取り除く 2.気温が寒いときは、グリス少し加え、200回くらい動かします
3	押出プレートの戻りが 速すぎる	押出プレートのクリアランス がありすぎる	押板の下のナットを締める
4	割る力が出ない	1.#57 丸ナットM40x1.5緩んでいる 2.クラッチスプリングの変形	1. クリアランスを広げ、ナットM40x1.5、#57を閉める 2. クラッチグスプリングの交換
5	コントロールハンドル が重い	クラッチのグリス切れ	グリスの追加
6	クラッチからノイズが する	1.クラッチのクリアランスが 小さすぎる 2.クラッチは完全には切り離 されません	クラッチクリアランスの調整

保管

- ・薪割り機を掃除し、乾燥させてください。
- ・錆防止のため、摺動部分に注油してください。
- ・ホコリ、湿気の少ないところ、火気のないところに保管してください。

主要諸元

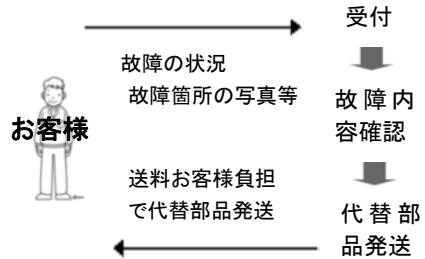
サイクル時間	3 Sec
カッターサイズ	7インチの焼入鋼
最大ログ長	23"
ホイールサイズ	16"(4.80-8)
空気圧	1.5kgf/cm ² (150Kpa)
全寸法(L x W x H)	106.6"x42.8"x42.5"
エンジン出力	6.5 Hp
スパークプラグ	NGK BPR7ES または DENSO W22EPR-U

お客様ご相談窓口

まず、「故障と思ったら」を参考に、ご自身で点検してください。

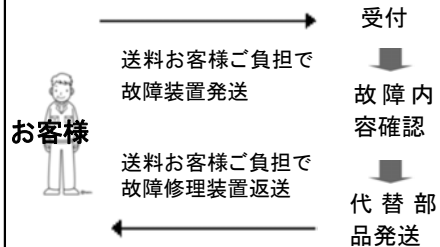
●故障部品をお客様で交換される場合

保証期間内は消耗品を除き壊れた部品は当社で保証します。
送料は全てお客様のご負担となります。



●故障品をメーカーで修理する場合

保証期間内の本体修理も無料で承ります。
その際に生じる往復の送料はお客様のご負担となります。



修理、部品に関するご相談

修理、部品を依頼される時は下記の事項をご連絡ください。

- ① 故障の状況
- ② 型式
- ③ ご購入サイト、年月日
- ④ お名前、ご住所、電話番号

修理 使い方などのご連絡窓口

お問い合わせ窓口

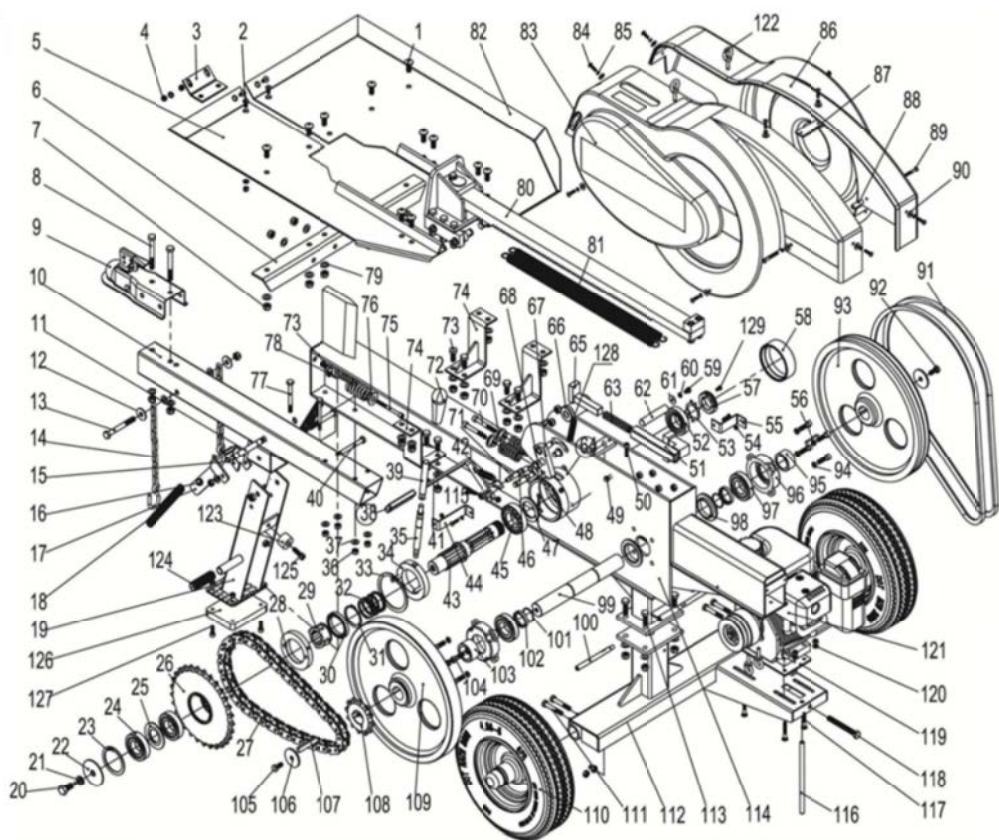
TEL 0276-55-2275

FAX 0276-55-2276

メール support@haige.jp

住所 〒370-0503 群馬県邑楽郡千代田町赤岩3072-3

部品表



部品表

Ref#	Drawing No.	Description	Qty
1	9104-12030-10.9FH	Inner Hex Round Head Bolt M12x30	11
2	911608020	Inner Hex Countersunk Head Bolt M8x20	4
3	LSF23S-00001	Connecting Plate	1
4	9206-08000	Nylon Lock Nut M8	14
5	LSF23S-07000	Left Work table	1
6	LSF23S-00002	Front Bracket	1
7	9206-12000	Nylon Lock Nut M12	29
8	9101-120958.8DX	Hex Bolt M12x95	3
9	LSP30-20000	2" Coupler	1
10	LSF23S-03000	Tongue	1
11	LSF23S-00003	Spring Pin	1
12	9302-12000-DX	Big Flat Washer Ø12	2
13	9101-12110DX-8.8	Hex Bolt M12x110	1
14	LSP25-11000-DX	Chain	2
15	9304-01500	Circlip for Shaft Ø15	2
16	LSF23S-00004	Spring Pendant	2
17	LSF23S-00005	Front Support Leg Latch	1
18	LSF23S-00006	Support Leg Spring	2
19	LSF23S-04000	Front Support Leg	1
20	9101-16030-8.8DX	Hex Bolt M16x30	1
21	9306-16000	Lock Washer Ø16	1
22	LSF23S-00007	Big Check Ring	1
23	9308-08000	Circlip for Hole 80	1
24	9603-6208	Bearing 6208	2
25	LSF23S-00008	Spacer	1
26	LSF23S-10000	Chain Wheel	1
27	GB1243.1-83	Roller Chain	1
28	LSF23S-11000	Sliding block	1
29	LSF23S-00009	Clutch Outside Tooth	1
30	9602-61812	Bearing 61812	1
31	9304-06000	Circlip for Shaft Ø60	1
32	LSF23S-00010	Clutch Spring	1
33	9308-11200	Circlip for Hole Ø112	1
34	LSF23S-12000	Rotating Disk	1
35	LSF23S-00011	Tempering Handle	1

部品表

Ref#	Drawing No.	Description	Qty
36	9206-01000	Nylon Lock Nut M10	23
37	9301-10000-DX	Flat Washer Ø10	5
38	N560-00019	Handle Sleeve	1
39	LSF23S-00012	Hollow Handle	1
40	9101-10110-8.8DX	Hex Bolt M10x110	1
41	LSF23S-15000	Safety Handle	1
42	LSF23S-00013	Safety Handle Spring	1
43	LSF23S-00014	Gear Shaft	1
44	LSF23S-00015	Outer Housing Connecting Plate 1	1
45	9604-30209	Tapered Roller Bearing 30209	1
46	LSP23S-00016	Spring Bolt	1
47	LSF23S-00017	Nylon Washer	1
48	9304-00014	Circlip for Shaft Ø14	1
49	9119-08030-FH	Swing Bolt M8x30	1
50	9105-08035-8.8FH	Inner Hex Screw M8x35	1
51	LSF23S-14000	Small Square Tube	1
52	9604-30208	Tapered Roller Bearing 30208	1
53	GB585/T-85	Stop Washer Ø40	1
54	9026-06000	Nylon Lock Nut M6	2
55	LSF23S-00020	Outer Housing Connecting Plate A	1
56	8801-12*8*50	Flat Key 12x8x50	1
57	LSF23S-00049	Round Nut M40x1.5	1
58	LSF23S-00021	Plastic Cap	1
59	9101-08012	Hex Screw M8x12	1
60	9306-08000	Lock Washer Ø8	1
61	9302-08000	Big Flat Washer Ø8	1
62	LSF23S-00022	Pinch Roller Shaft	1
63	LSF23S-00024	Voltage-Controlled Spring	1
64	LSF23S-00019	Handle Spring	1
65	LSF23S-13000	Upper Block	1
66	LSF23S-00025	Roller Wheel	1
67	LSF23S-08000	Springboard	1
68	LSF23S-00018	Teleflex	1
69	LSF23S-00026	Buffer Spring (short)	3
70	9105-10070-8.8FH	Inner Hex Bolt M10x70	2

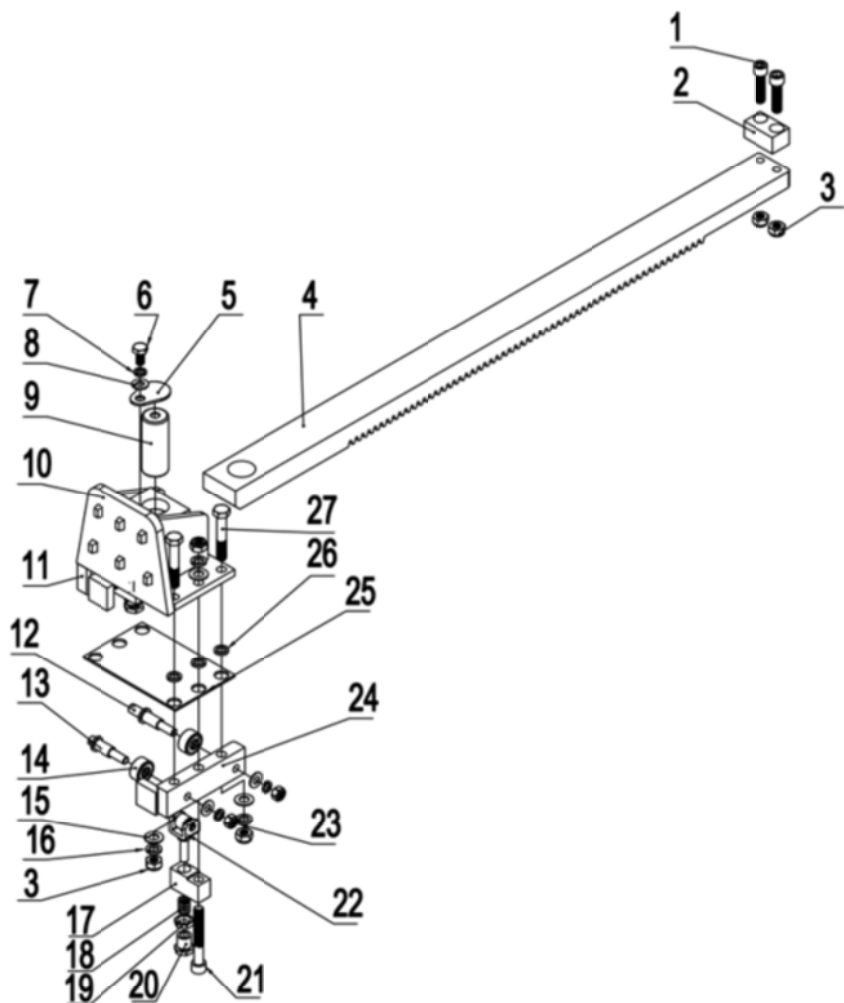
部品表

Ref#	Drawing No.	Description	Qty
71	LSF23S-00027	Small Handle Bolt	1
72	LSF23S-00028	Control Handle	1
73	9101-12030-8.8DX	Hex Bolt M12x30	8
74	LSF23S-17000	Support Bracket	3
75	9101-10090-8.8FH	Inner Hex Bolt M10x90	2
76	LSF23S-00030	Buffer Cap	4
77	9101-10095-8.8DX	Hex Bolt M10x95	4
78	LSF23S-00031	Buffer Spring	2
79	9301-12000-DX	Flat Washer Ø12	27
80	LSF23S-05000	Pushing Plate	1
81	LSF23S-00032	Long Spring	2
82	LSF23S-06000	Right Worktable	1
83	LSF23S-00033	Outer Housing L.H.	1
84	9104-06020-10.9FH	Inner Hex Screw M6x20	12
85	9306-06000	Lock Washer Ø6	14
86	LSF23S-00034	Outer Housing R.H.	1
87	LSF23S-01008	Connecting Plate B	1
88	LSF23S-00035	Connecting Tube	2
89	9104-06055-10.9FH	Inner Hex Screw M6x55	2
90	9302-06000-DX	Big Flat Washer Ø6	12
91	GB13575.2	A-1600 "V" Belt	2
92	9101-10025-8.8Z	Left-handed Hex Bolt M10x25	1
93	LSF23S-00036	Flywheel B	1
94	9306-10000FH	Lock Washer Ø10	8
95	LSF23S-00048	Short Spacer	1
96	LSF23S-00038	Bearing Seat	2
97	9609-1208	Self-Aligning Ball Bearing 1208	2
98	LSF23S-00039	Bearing Bushing	2
99	LSF23S-00041	Flywheel Shaft	1
100	LSF23S-00040	Connecting Rod	2
101	LSF23S-00047	Wire Snap ring for shaft 40x2.5	2
102	LSF23S-00046	Retainer Ring	2
103	LSF23S-00037	Long Spacer	1
104	9105-10035-8.8FH	Inner Hex Screw M10x35	8
105	9101-10025-8.8DX	Hex Bolt M10x25	1

部品表

Ref#	Drawing No.	Description	Qty
106	LSF23S-00044	Washer	2
107	8801-12*8*75	Flat Key 12x8x75	1
108	LSF23S-00043	Small Chain Wheel	1
109	LSF23S-00042	Flywheel A	1
110	LSP25-1400	Wheel	2
111	9101-10065-8.8DX	Hex Bolt M10x65	4
112	LSF23S-02000	Axle Assembly	1
113	9101-12040-8.8DX	Hex Bolt M12x40	4
114	LSF23S-01000	Beam	1
115	9901-08030-8.8	Hex Bolt M8x30	1
116	LSF23S-00045	Temporary Assembly Stand	1
117	9114-08050-8.8DX	Square Neck Bolt M8x50	4
118	9101-12110-8.8DX	Engine Position Bolt	1
119	LSF23S-09000	Engine Seat Plate	1
120	9301-08000-DX	Flat Washer Ø8	8
121	LSF23S-16000	Engine with Clutch	1
122	9127-08020	Lifting Bolt M8x20	4
123	LSF230-00050	Rubber Mat	1
124	E050-05002	Rubber Cot	1
125	9112-10030	Inner Hex Screw M10x30	1
126	LSF23S-00051	Rubber Mat of Support Leg	1
127	9105-08025	Hex Socket Round Head Screw M8x25	4
128	LSF23S-00052	Tension Spring	1
129	9101-06012-8.8DX	Hex Bolt M6x12	1

部品表



部品表

Ref#	Drawing No.	Description	Qty
1	9105-12045-8.8FH	Inner Hex Screw M12x45	2
2	LSF23S-05005	Collision Block	1
3	9206-12000	Nylon Lock Nut M12	8
4	LSF23S-05004	Rack	1
5	LSF23S-05006	Pressing Plate	1
6	9101-10020-DX	Hex Bolt M10x20	1
7	9306-10000FH	Lock Washer Ø10	5
8	9301-10000-DX	Flat Washer Ø10	5
9	LSF23S-05007	Pushing Plate Pin	1
10	LSF23S-05100	Pushing Plate Assembly	1
11	LSF23S-05200	Pulley Fixed Plate (Right)	1
12	LSF23S-05009	Long Roller Shaft	2
13	LSF23S-05002	Short Roller Shaft	2
14	LSF23S-05001	Roller	4
15	9301-12000-DX	Flat Washer Ø12	6
16	9306-12000	Lock Washer Ø12	6
17	LSF23-05404	Installation Block	2
18	LSF23S-05403	Pressing Spring	2
19	LSF23S-05406	Lock Nut	2
20	LSF23S-05405	Pressing Cap	2
21	9105-12085	Inner Hex Bolt M12x85	2
22	LSF23S-05410	Wheel Fork Assembly	2
23	9206-01000	Nylon Lock Nut M10	4
24	LSF23S-05300	Pulley Fixed Plate (Left)	1
25	LSF23S-05003	Wear Resistance Lining	1
26	LSF23S-05008	Septum Mat	6
27	9101-12070	Hex Bolt M12x70	4

MEMO

MEMO

Hi Δ IGE

ハイガー産業株式会社