

# 取扱説明書 改訂版⑥

## エンジン式粉碎機

**HG-15HP-GGS** 15馬力

**HG-65HP-GGS** 7馬力

**燃料** 無鉛レギュラーガソリン

 **エンジンオイルは  
入っていません。**

初めてお使いになる方、他社製品を使用し慣れている方

ご使用前に、必ず取扱説明書をお読みにになり、  
内容を理解してからお使いください。



 **HAIGE**



HG-65HP-GGS

このQRコードを  
読み取ることで、  
運転操作の仕方などを  
動画でご覧いただけます。  
詳細は、  
P.7 をご覧ください。



HG-15HP-GGS

# 目次

はじめに	3
安全上のご注意 製品を長くご愛顧いただくために	
安全にお使いいただくために	4
粉砕機に係る安全事項	4
粉砕機の作業に係る安全事項	5
安全ラベル	6
各部の名称	8
主要諸元	9
組立て (HG-15HP-GGS)	10
梱包部品一覧表	10
タイヤの取付け	11
スタンドの取付け	11
ホッパー (投入口) の取付け	13
シュータ (排出口) の取付け	14
安全装置 (安全バー) の配線の仕方	14
安全装置 (開閉) の配線の仕方	15
スタンドボルトの増し締め	15
タイヤキャップの取付け	15
組立て (HG-65HP-GGS)	16
梱包部品一覧表	16
固定スタンドの取付け	17
タイヤの取付け	17
ホッパー (投入口) の取付け	18
シュータ (排出口) の取付け	19
安全装置 (安全バー) の配線の仕方	20
安全装置 (開閉) の配線の仕方	20
運転前の点検	21
燃料の給油	21
エンジンオイルの給油	22
ホッパー (投入口) の点検、シュータ (排出口) の点検	22
エアクリーナーの点検	23
ベルトの点検	23

運転操作の仕方	24
エンジンのかけ方	24
エンジンの止め方	25
安全装置	25
設置について	26
粉砕作業	26
粉砕作業終了	27
粉砕物についての注意事項	27
枝木が詰まった時	27
竹の粉砕について	28
緊急停止	28
点検・整備の仕方	29
燃料の抜き方	29
エンジンオイルの給油、点検	30
グリス・潤滑油の塗布	30
エアクリーナーの清掃	31
点火プラグの点検・清掃	31
ベルトの調整・交換	32
クラッチの点検	33
回転刃の交換	34
ドラムが回転しない時	34
詰まりの除去方法	35
タイヤの点検	36
長期間使用しない時	37
故障かな?と思ったら	38
消耗品一覧	40
FAX 見積り・注文用紙	41
保証内容について	42
お客様ご相談窓口	43

# はじめに

このたびは粉碎機をお買い上げいただき誠にありがとうございます。  
安全に正しくお使いいただくために、ご使用前にこの取扱説明書を必ずお読みください。

誤った使い方をされますと重大な事故につながる恐れがあります。  
この取扱説明書を熟読しご理解してからご使用ください。  
また、各ページの警告・注意事項も飛ばさず、必ずお読みください。

## 安全上のご注意

※お使いになる人や他人への危害・財産への損害を未然に防ぐため、必ずお守りいただくことを説明しています。  
※誤った取扱をした場合に生じる危険とその程度を次の区分で説明しています。

- 表示と意味をよく理解してから、本文をお読みください。
- お読みになった後は、お使いになる方がいつでも見ることができる所に、必ず保管してください。
- すべて安全に関する内容です、必ずお守りください。



**警告**

誤った取扱をした時に、死亡や重傷に結びつく可能性のあるもの。



**注意**

誤った取扱をした時に、軽傷または家屋・財産などの損害に結びつくもの。



**禁止**

取扱においてその行為を禁止します。



**指示**

指示に基づく行為を強制します。

## 製品を長くご愛顧いただくために

取扱説明書に従った正しい取扱や定期点検、保守を行ってください。  
注意事項に従わず何らかの損害・故障が発生した場合、保証の対象外となりますのでご注意ください。

# 安全にお使いいただくために

## 粉砕機に係る安全事項

### 警告



#### 禁止

- ・本機は、枝木を粉砕する機械です。指定された用途以外には使用しないでください。
- ・燃料の臭いがする場合、運転をしないでください。爆発の危険があります。
- ・エンジンの排気ガスには人体に有毒な成分が含まれています。特に一酸化炭素は無色無臭で非常に強い毒性があり、吸入すると死亡の恐れがあります。
- ・エンジンが熱いうちは、給油しないでください。
- ・燃料が漏れたり、こぼれたままエンジンをかけないでください。
- ・運転時、給油時、喫煙など火気を発生させないでください。
- ・換気の悪い場所ではエンジンをかけないでください。
- ・可動している部分の近くに手又は足を入れないでください。
- ・改造、分解は絶対行わないでください。安全性・信頼性が低下したり故障の原因になります。また、弊社の保証サービスは一切受けられなくなります。
- ・正しい操作を知らない人、子供、妊娠中の方には操作をさせないでください。
- ・未成年者の単独使用は禁止です。監督下で作業してください。
- ・成年者でも、操作の仕方がよく分からない場合は、独自の使用をしないでください。
- ・運転中に回転部及び可動部に手や足及び衣類を絶対に近づけないでください。触れると巻き込まれ重大な事故の恐れがあります。
- ・運転中は絶対投入口、排出口を覗き込んだり、排出口の下に入らないでください。
- ・点火源となるような機器の近くに保管しないでください。燃料蒸気へ引火する恐れがあります。



#### 指示

- ・周囲の動植物等にも排気ガスが当たらないように注意をしてください。
- ・給油時は、付近にタバコ等の火気の無いことを確認してください。燃料は非常に引火しやすく、気化した燃料は爆発の危険があります。
- ・給油時、燃料タンクの給油限界位置を超えないようにしてください。温度上昇によって燃料が膨張し、漏れることがあります。
- ・給油は、身体に帯電した静電気を除去してから行ってください。引火の恐れがあります。
- ・給油中にこぼれた燃料はきれいに拭きとってください。燃料を拭いた布等は、火災に注意して処分してください。
- ・燃料を衣服にこぼした場合、直ちに衣服を着替えてください。衣服へ引火する危険があります。
- ・燃料タンクキャップは確実に閉めてください。運転中にこぼれると火災の恐れがあります。
- ・始動前点検を実施してください。
- ・可動部分の位置及び締付け状態、部品の破損、取付け状態、その他動作に影響を及ぼす全ての箇所に異常がないか確認してください。
- ・運転前に燃料漏れがないか点検・確認してください。
- ・エンジンを始動する時は、周囲に人や動物がいないことを確認してください。
- ・エンジン回転中及び停止後しばらくの間はエンジンやマフラーなどが熱くなっています。触れるとやけどをすることがありますので注意してください。
- ・使用中に異常音、異常振動があった時は、直ちに使用を中止し、点検、修理を行ってください。
- ・点検整備を行なう場合はエンジンを停止してください。エンジンが不意に始動すると、思わぬ事故につながる恐れがあります。
- ・点検整備はエンジンが冷えてから行ってください。エンジン本体やマフラー部のほか点火プラグの温度も高くなっており、やけどの恐れがあります。
- ・破損した部品交換や修理は、取扱説明書の指示に従ってください。取扱説明書に指示されていない場合は、お買い求めの販売店に修理を依頼してください。
- ・修理の知識や技術のない方が修理しますと、十分な性能を発揮しないだけでなく、事故・怪我の原因になることがあります。
- ・自動車で運搬する時は、燃料タンクの燃料を抜き、燃料コックを閉じてください。振動等により燃料が漏れることがあります。
- ・長期保管する場合は、燃料タンクの燃料を抜き取り、火気のないところに保管してください。
- ・本機をご使用になる前に、エンジンの始動、停止の仕方を覚えてください。
- ・子供の手の届かない安全な場所に保管してください。
- ・ご使用前にこの説明書をお読みになり取扱の注意事項をよくご理解の上で使用ください。


### 注意



#### 禁止


- ・古い燃料は使用しないでください。


# 安全にお使いいただくために

 <b>指示</b>	<ul style="list-style-type: none"><li>・燃料は無鉛レギュラーガソリンを使用してください。</li><li>・定期的にエンジンオイルを交換してください。</li><li>・給油中、燃料タンク内に雪や水が入らないように注意してください。</li><li>・使用中に異常音、異常振動があった時は、直ちに使用を中止し、点検、修理を行ってください。</li><li>・シートカバーなどは機械が十分冷めてからかけてください。</li><li>・部品交換は、純正部品を使用してください。</li><li>・定期点検整備を行ってください。</li></ul>
--	--


## 粉砕機の作業に係る安全事項


### **警告**

 <b>禁止</b>	<ul style="list-style-type: none"><li>・身体の調子が悪い時や、判断力に影響するような酒類、薬物を服用している時は、使用しないでください。</li><li>・運転中に高圧コードや点火プラグキャップに触れないでください。感電する恐れがあります。</li><li>・動作中に回転部分に顔や手足を近づけないでください。</li><li>・ご使用時は、使用者から15m内は危険です。人やペットが入らないようにしてください。</li><li>・足元が滑りやすい、転倒しやすい場所では使用しないでください。</li><li>・急傾斜地では使用しないでください。</li><li>・やけどや火災の恐れがありますので強酸性の薬剤・シンナー・ガソリン・ベンジン等は絶対に使用しないでください。</li><li>・気温が高い時の作業は避けてください。</li><li>・燃料タンク内に燃料を入れたまま運搬、保管しないでください。</li><li>・機械の稼働部分に絡まるような衣服、装飾品、タオルなどは着用しないでください。</li><li>・エンジンがかかっている状態で本製品から離れないでください。</li></ul>
--	---

 <b>指示</b>	<ul style="list-style-type: none"><li>・水平で安定した場所に設置してください。</li><li>・運転中は、排気ガスに十分注意してください。</li><li>・停止中でも、直接刃物に触れないでください。怪我をすることがあります。</li><li>・エンジンの周りに、草や木クズなど燃えやすいごみを蓄積させないでください。</li><li>・使用前にネジの緩みや欠落した部品などが無いこと、亀裂、摩耗、破損のないこと等、各部に異常がないことを確認してください。</li><li>・長袖、長ズボンを着用し、すべりにくい安全靴、防振手袋、保護メガネ、ヘルメット、耳栓、防塵マスク、すねあてなどの作業に適した服装を着用してください。</li><li>・長い髪は束ねて帽子、ヘルメットでカバーしてください。</li><li>・適切な時期に休憩をとってください。</li><li>・本機から離れる時は、必ずエンジンを停止してください。</li><li>・危険を感じたり、予測される場合も、必ずエンジンをすぐに停止してください。</li><li>・少しの移動でもエンジンを停止してください。</li><li>・持ち運ぶ時は、エンジンを停止し、燃料タンクから燃料を抜取ってください。</li></ul>
--	--

### **注意**

 <b>禁止</b>	<ul style="list-style-type: none"><li>・エンジンがかかっている状態で本製品から離れないでください。</li><li>・釘の刺さった木材、極端に曲がった樹木、古い木材や樹木、古い竹は粉碎しないでください。</li></ul>
--	--

 <b>指示</b>	<ul style="list-style-type: none"><li>・作業前にブレードに欠け、ヒビや曲がり、破損がないか点検してください。</li><li>・作業中に異物を投入した場合には、速やかにエンジンを停止し、回転部が完全に停止してから異物を除去し、異常がないか調べてください。異常があった場合には、完全に補修した後でなければ本機を再始動しないでください。</li><li>・すべりにくい靴、手袋、保護メガネ、ヘルメット、防塵マスクなどの作業に適した服装を心掛けてください。</li><li>・万一に備え、救急箱、タオル、外部連絡用電話を用意してください。</li><li>・本機を長時間保管する時は、取扱説明書に従って保管してください。</li></ul>
--	--



# 安全ラベル

- 危険：火気厳禁**
- ・給油時はエンジン停止。
  - ・火災の危険あり。
  - ・給油口に火を近づけないこと。

**警告：排ガスに注意** 室内や換気の悪い場所での運転は、ガス中毒の危険があります。

**警告：はさまれてけがをするおそれがあるので、後進するとき障害物に注意。**

**注意：マフラー高温注意** マフラーにさわるとやけどをするおそれがあります。

**注意：プラグ高圧注意** 感電のおそれあり。運転中は、点火プラグや高圧コードに触れないでください。

**注意：取扱説明書** ご使用前に必ず取扱説明書をよく読んで安全にお使いください。



ホッパーの奥には絶対に手を入れないで下さい。  
万が一、詰まった場合は、木の棒等で取り除いて下さい。

刃の交換は、危険が伴います。ご自身で行わないで下さい。  
刃の交換が必要な場合は、専門業者に依頼するか、  
ハイガーまでお問い合わせ下さい。

- ・ご使用前に取扱説明書をよく読んでください。
- ・作業エリアに人や動物が入らないようにしてください。
- ・動作中に、回転部分に顔や手足を近づけないでください。
- ・停止中でも、回転刃に触れると怪我をすることがあります。
- ・投入口から、粉碎した枝が飛散することがあります。  
排出口からは、粉碎したチップが勢いよく飛び出します。  
顔や手足を近づけないでください。
- ・運転中に投入口に手や足及び衣類を絶対に近づけないで  
ください。触れると巻き込まれ重大な事故の恐れがあります。
- ・投入した枝が詰まった時、すぐにエンジンを止め、  
確実に停止していることを確認の上、取除く作業を  
行ってください。
- ・動作中は、点検、整備を行わないでください。思わぬ事故に  
つながる恐れがあります。
- ・作業は、水平な地面で行ってください。
- ・運転中は、エンジンが熱くなっています。草やチップなどの  
可燃物を近づけないでください。火災になる恐れがあります。
- ・長袖、長ズボンを着用し、すべりにくい靴、手袋、保護メガネ、  
ヘルメット、防塵マスクなどの作業に適した服装を心掛けてください。
- ・舗装地、砂利、その他硬い地面で使用すると、  
振動で本体が動き思わぬ事故につながる恐れがあります。



HG-15HP-GGS

HG-65HP-GGS は  
ほぼ同じ位置に表示しています

# 安全ラベル

- ・ガソリンは、引火しやすく、爆発の危険があります。
- ・給油は、エンジンを止め、冷えてから行ってください。
- ・排気ガスには有害な成分が含まれています。
- ・換気の悪い場所では使用しないでください。
- ・使用前に取扱説明書を読んでください。

- ・マフラー部の温度が高くなっており、火傷の恐れがあります。
- ・排気ガスには人体に有毒な成分が含まれています。



HG-65HP-GGS

HG-15HP-GGS は  
ほぼ同じ位置に表示しています

- ・動作中に、回転部分に顔や手足を近づけないでください。
- ・作業エリアに人や動物が入らないようにしてください。

- ・停止中でも、回転刃に触れると怪我をすることがあります。
- ・動作中に、回転部分に顔や手足を近づけないでください。

- ・ご使用時は、使用者から 12m 内は危険です、人や動物が入ないようにしてください。
- ・投入口から、粉碎した枝が飛散することがあります。排出口からは、粉碎したチップが勢いよく飛び出します。顔や手足を近づけないでください。

この QR コードを読み取ることで、「運転操作の仕方」「点検・整備の仕方」等を動画でご覧いただくことができます。また、「整備手順」や「取扱いの注意」等最新情報を随時追加・更新していきます。ぜひご利用ください。



HG-65HP-GGS



HG-15HP-GGS

# 各部の名称

## HG-15HP-GGS



## HG-65HP-GGS





## 主要諸元

モデル名	HG-15HP-GGS	HG-65HP-GGS
		
エンジン形式	4ストロークOHVエンジン	
エンジン馬力	15HP	7HP
総排気量	420cm <sup>3</sup>	212cm <sup>3</sup>
粉碎可能な枝径	120mm	105mm
始動方式	リコイルスターター	
燃料	無鉛レギュラーガソリン	
ガソリン量	5L	3.6L
エンジンオイル	SAE10W-30	
エンジンオイル量	1.1L	0.6L
刃 (チョッパーナイフ)	両刃 2枚	
互換点火プラグ	BPR7ES(NGK)	
重量	180kg	85kg
サイズ (L×W×H)	1670×820×1420mm	1450×530×1080mm

※ハイガー産業は、顧客満足度100%を目指し、日々製品(部品やカラーも含め)の改良を行っています。

そのため、予告なく仕様を変更する場合があります。

また、取扱説明書に最新情報が反映されない場合があります。ぜひご理解・ご了承ください。

# 組立て HG-15HP-GGS

## ⚠ 注意

- ・取扱説明書をよく読んで正しく取付けてください。
- ・作業は、自身や周囲の確認をしながら安全に行ってください。
- ・組立ては2人以上で行ってください。
- ・重量物の運搬は、2人以上で行ってください。
- ・組立て時は、手袋、長袖シャツなどの保護具を使用してください。
- ・平坦で固い地面の上で組立て作業を行ってください。



## ●梱包部品一覧表

1. ユニットとすべてのアクセサリを慎重に箱から取出し、すべてが完全であることを確認してください。
  2. 製品を注意深く点検し、輸送中の損傷がないことを確認してください。万が一損傷が見受けられた場合は、運送会社に1週間以内に連絡をしてください。
  3. 梱包材を慎重に検査し、使用する前に廃棄しないでください。
- 不足している場合は、お手数ですがハイガー産業株式会社までご連絡ください。

## ⚠ 警告

- ・不足しているものがある場合は、不足している部品を入手するまで使用しないでください。

## ●HG-15HP-GGS

<p>A. 本体</p>	<p>B. ホッパー (投入口)</p>	<p>C. シュータ (排出口)</p>	<p>D. タイヤ</p>
<p>E. タイヤキャップ</p>	<p>F. ステー G. スタンド</p>	<p>H. 工具</p>	

※製造時期により仕様変更になる場合や部品が本体に取付済みの場合があります。

※付属の工具は、簡易的なものです。市販の工具をご用意いただくと作業効率が良くなります。

## ■ご用意いただくもの 運転する場合に必要なもの

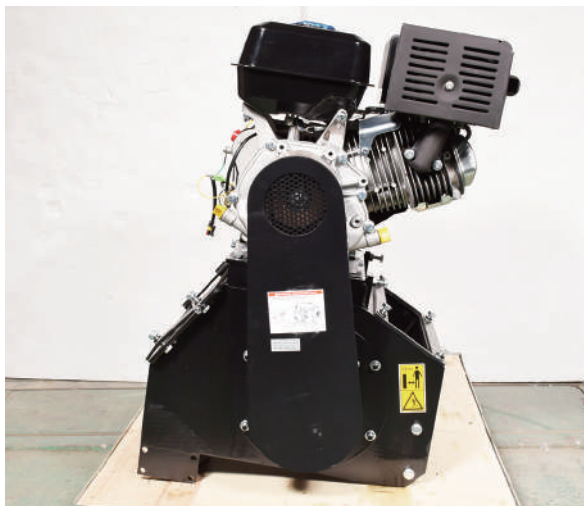
- ・無鉛レギュラーガソリン
- ・4ストロークエンジンオイル SAE10W-30
- ・漏斗 (じょうご)

# 組立て HG-15HP-GGS

## タイヤの取付け

タイヤを取付けます。組立の時に本体の下に敷く組立台(パレットや段ボールなど)を準備します。

- 1 成人男性2人以上で、本機のシュータ(排出口)側が下になるように、ゆっくり倒します。



- 2 本体タイヤ取付け位置に仮留めされているボルト左右4本ずつを取外します。

- 3 車軸が外側になるようにし、取付穴を合わせてボルト4本でしっかり締付けます。



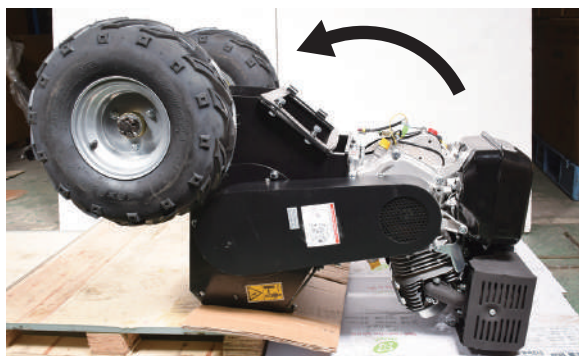
- 4 タイヤのパターンの方向に注意し左右を振り分けます。



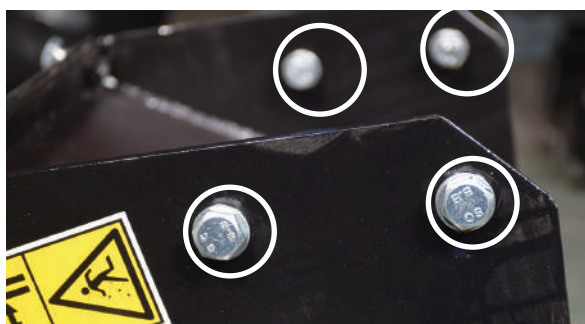
## スタンドの取付け

本体にスタンドを取付けます。

- 1 成人男性2人以上で、本機のホッパー(投入口)側が下になるように、ゆっくり180°倒します。タイヤが地面に接地する際、タイヤが回転しないようにタイヤ留めなどで固定し行ってください。



- 2 本体のスタンド取付け位置に仮留めしているボルト4本を取外します。





# 組立て HG-15HP-GGS

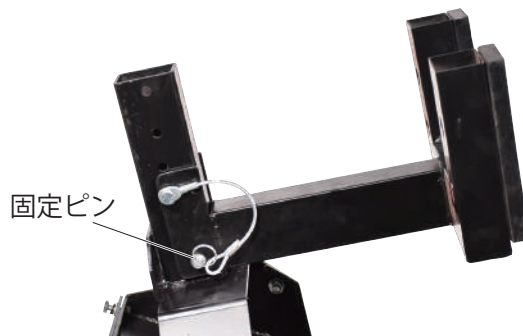
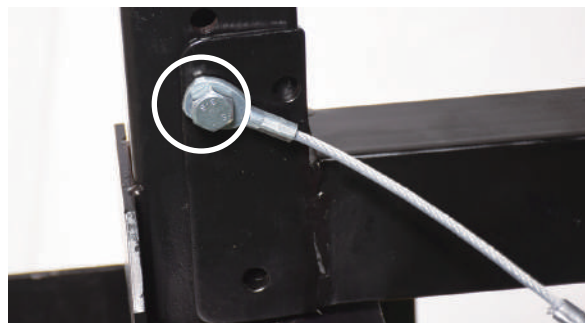
**3** ステアとスタンドを一旦分割します。



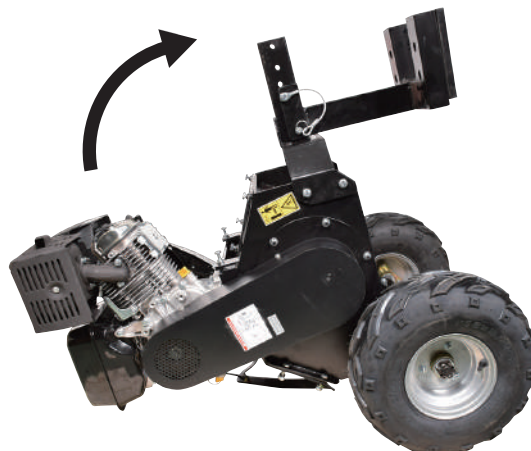
**4** 本体の取付穴とステア（外側）の取付穴を合わせ、ボルト、ナットでしっかり締付けます。



**5** スタンドの取付穴とステアの取付穴を合わせ、外側からボルトを通し、ナットをはめます。固定ピンを取付穴に挿込み、反対側をピンロックで固定します。水平、接地調整を行うため、この時点では、ボルト、ナットを強く締めないでください。



**6** 成人男性2人で、本機をゆっくり立たせます。





# 組立て HG-15HP-GGS

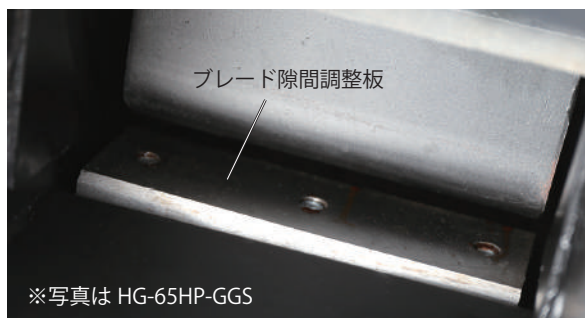
## ホッパー（投入口）の取付け

- 1** ホッパー（投入口）を取付ける前に、「必ず刃のボルトの増し締め」をします。その際、刃が回転しないように板などはさみます。（P.33 参照）



- 2** ホッパー（投入口）の底のブレード隙間調整板のボルトの緩みを確認し、緩んでいたら「必ず増し締め」をします。

注) 怠ると重大な事故の原因になります。



- 3** ホッパー（投入口）の下側のボルトを 16mm のスパナ等で締付けます。



- 4** 本体ホッパー（投入口）取付位置に仮留めしているボルト、ワッシャを取外します。その際、ボルト、ナット、ワッシャが誤って粉碎室に落ちないように、粉碎室の口をガムテープ等で塞ぎます。



- 5** 本体ホッパー（投入口）取付位置のヒンジ（メス）にホッパー（投入口）のヒンジ（オス）を挿込みます。



- 6** 一旦外したボルトを本体ホッパー（投入口）取付穴に挿込み、ワッシャ、ナットを取付けます。



# 組立て HG-15HP-GGS

## シュータ (排出口) の取付け

本体にシュータ (排出口) を取付けます。

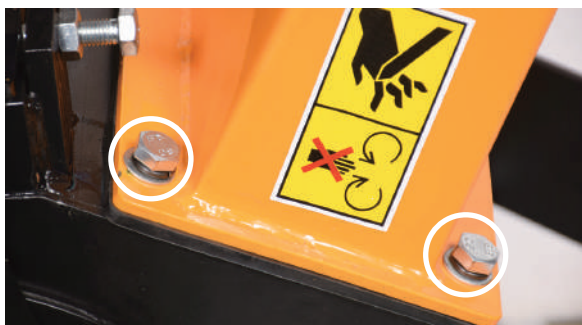
- 1 ボルト、ワッシャが、誤って粉碎室に落ちないように、粉碎室の口をガムテープ等で塞ぎます。



- 2 本体シューター (排出口) 取付位置に仮留めしているボルト、ワッシャを取外します。

- 3 塞いだガムテープ等を取除きます。

- 4 シュータ (排出口) の取付穴と本体の取付穴を合わせ、4本のボルトでしっかり取付けます。



## 安全装置 (安全バー) の配線の仕方

ホッパー (投入口) にある安全スイッチ (安全バー) を動作させるコードを配線します。



- 1 ホッパー (投入口) 下の筒内にある安全装置コードを引っ張り出します。



- 2 コネクタを確実に接続します。





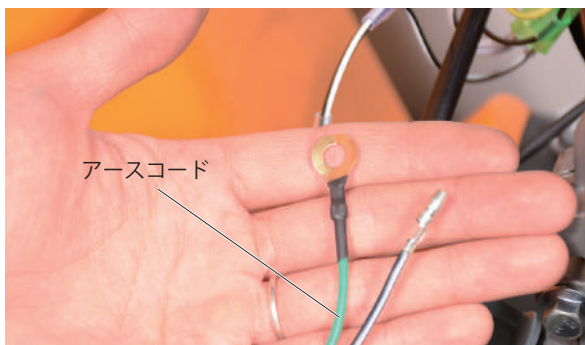
# 組立て HG-15HP-GGS

## 安全装置（開閉）の配線の仕方

ホッパー（投入口）を開けた時の安全スイッチを動作させるコードを配線します。



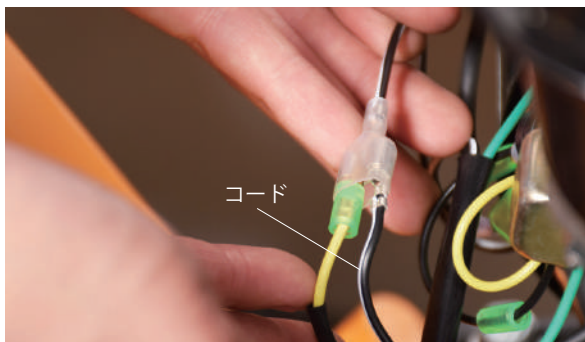
**1** アースコードを接続します。



**2** ボルトを一旦外し、アースコードをボルトに通し締付けます。



**3** ホッパー（投入口）を開けた時の安全スイッチのコードを接続します。



## スタンドボルトの増し締め

仮留めのスタンドが、地面にしっかり接地する位置になるよう角度の調整を行い、取付ボルトを増し締めして、しっかり固定します。

## タイヤキャップの取付け

タイヤナット抜け防止割リピンを取付け、タイヤキャップを取付けます。

**1** 左右のタイヤキャップを取付けます。



# 組立て HG-65HP-GGS

## ⚠ 注意

- ・取扱説明書をよく読んで正しく取付けてください。
- ・作業は、自身や周囲の確認をしながら安全に行ってください。
- ・組立ては2人以上で行ってください。
- ・重量物の運搬は、2人以上で行ってください。
- ・組立て時は、手袋、長袖シャツなどの保護具を使用してください。
- ・平坦で固い地面の上で組立て作業を行ってください。



## ●梱包部品一覧表

1. ユニットとすべてのアクセサリを慎重に箱から取出し、すべてが完全であることを確認してください。
  2. 製品を注意深く点検し、輸送中の損傷がないことを確認してください。万が一損傷が見受けられた場合は、運送会社に1週間以内に連絡をしてください。
  3. 梱包材を慎重に検査し、使用する前に廃棄しないでください。
- 不足している場合は、お手数ですがハイガー産業株式会社までご連絡ください。

## ⚠ 警告

- ・不足しているものがある場合は、不足している部品を入手するまで使用しないでください。

## ●HG-65HP-GGS

<p>J. 本体</p> 	<p>K. ホッパー (投入口)</p> 	<p>L. シュータ (排出口)</p> 	<p>M. タイヤ</p> 
<p>N. スタンド</p> 	<p>O. 工具</p> 	<p>※製造時期により仕様変更になる場合や部品が本体に取付済みの場合があります。</p> <p>※付属の工具は、簡易的なものです。市販の工具をご用意いただくと作業効率が良くなります。</p>	

## ■ご用意いただくもの

### 運転する場合に必要なもの

- ・無鉛レギュラーガソリン
- ・4ストロークエンジンオイル SAE10W-30
- ・漏斗 (じょうご)

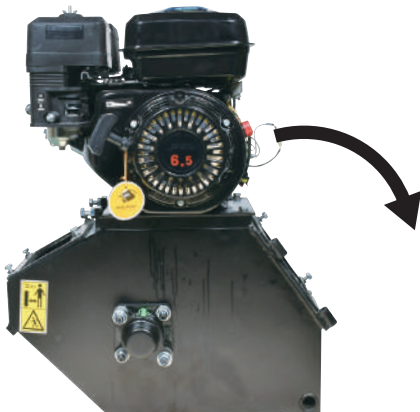


# 組立て HG-65HP-GGS

## 固定スタンドの取付け

本体に固定スタンドを取付けます。

- 1 成人男性2人以上で、本機のホッパー（投入口）側が下になるように、ゆっくり倒します。



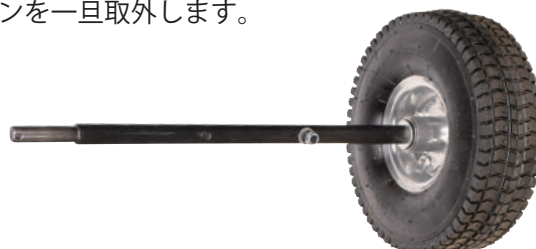
- 2 スタンドに仮留めしているボルト、ワッシャ、ナットを一旦取外します。
- 3 スタンドの取付穴と本体の取付穴を合わせ、外側からボルト2本を通し、しっかり固定スタンドを固定します。



## タイヤの取付け

本体にタイヤを取付けます。

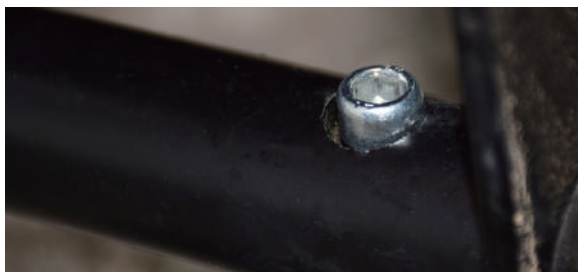
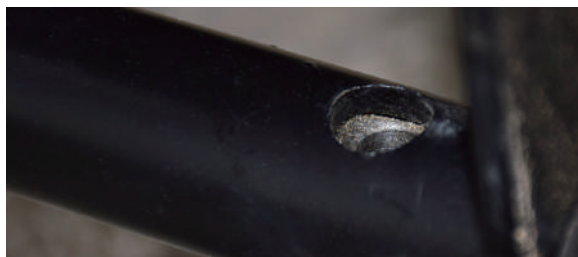
- 1 タイヤシャフトに仮留めしているタイヤシャフト取付六角ボルト、ワッシャ、片側の割りピンを一旦取外します。



- 2 タイヤシャフトを本体取付ガイドに通し、固定穴を合わせます。



- 3 シャフト固定穴（大きい穴）から六角ボルト2本を通しナットを締付けます。ボルトを逆から入れるとボルト先端が穴から飛び出さず、ナットを締めることが出来ません。

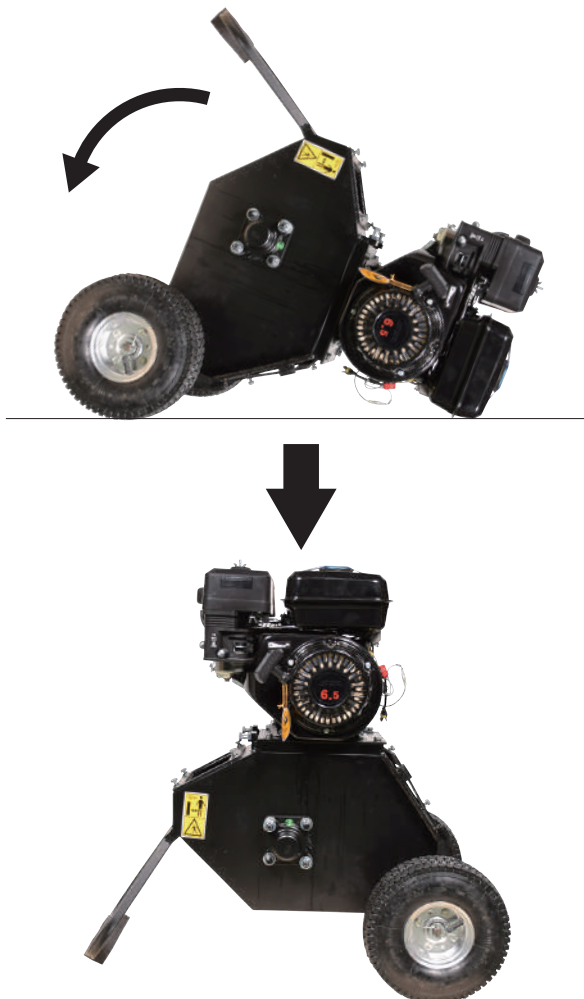


# 組立て HG-65HP-GGS

- 4 タイヤシャフトにワッシャ、タイヤ、ワッシャの順番で通し、割リピンを通し、広げてタイヤが外れないようにします。



- 5 成人男性2人で、本機をゆっくり立たせます。



## ホッパー(投入口)の取付け

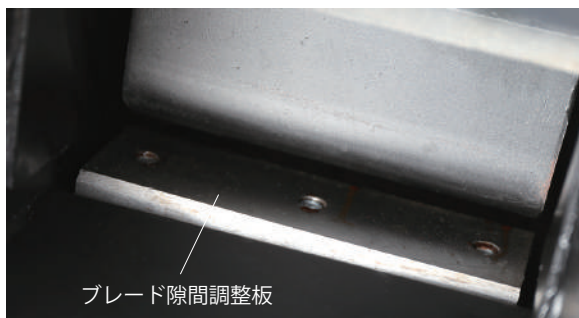
本体にホッパー(投入口)を取付けます。

- 1 ホッパー(投入口)を取付ける前に、「必ず刃のボルトの増し締め」をします。その際、刃が回転しないように板などはさみます。(P.33 参照)



- 2 ホッパー(投入口)の底のブレード隙間調整板のボルトの緩みを確認し、緩んでいたら「必ず増し締め」をします。

注)怠ると重大な事故の原因になります。



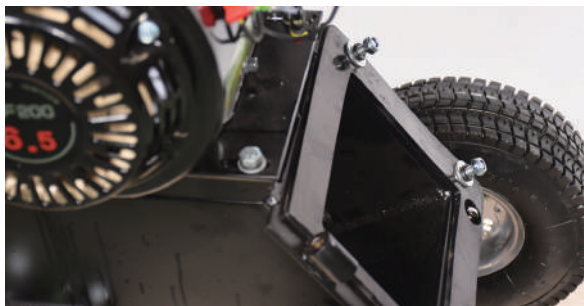
- 3 ホッパー(投入口)の下側のボルトを 16mm のスパナ等で締付けます。





# 組立て HG-65HP-GGS

- 4** 本体ホッパー（投入口）取付位置に仮留めしているボルト、ワッシャを取外します。その際、ボルト、ナット、ワッシャが誤って粉碎室に落ちないように、粉碎室の口をガムテープ等で塞ぎます。



- 5** 本体ホッパー（投入口）取付位置のヒンジ(メス)にホッパー（投入口）のヒンジ(オス)を挿込みます。



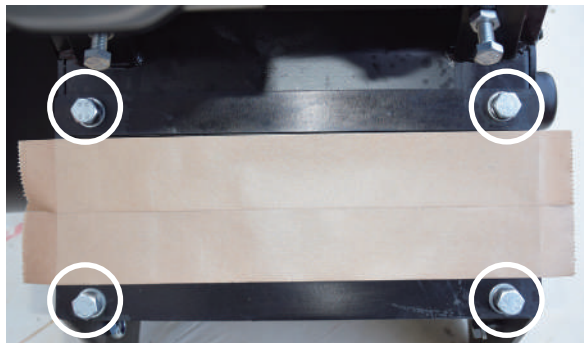
- 6** 一旦外したボルトを本体ホッパー（投入口）取付穴に挿込み、ワッシャ、ナットを取付けます。



## シュータ（排出口）の取付け

本体にシュータ（排出口）を取付けます。

- 1** ボルト、ワッシャが、誤って粉碎室に落ちないように、粉碎室の口をガムテープ等で塞ぎます。

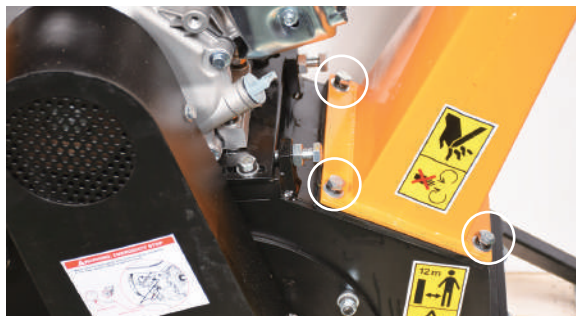


- 2** 本体シュータ（排出口）取付位置に仮留めしているボルト、ワッシャを取外します。

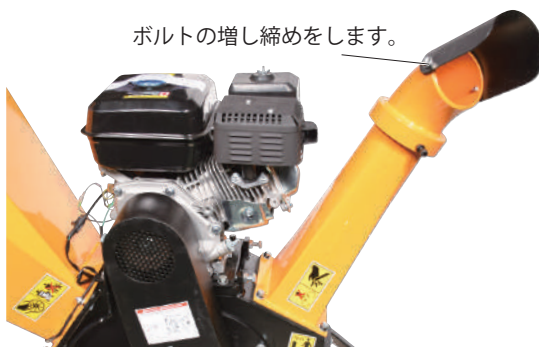
- 3** 塞いだガムテープ等を取除きます。



- 4** シュータ（排出口）の取付穴と本体の取付穴を合わせ、4本のボルトでしっかり取付けます。



ボルトの増し締めをします。



# 組立て HG-65HP-GGS

## 安全装置 (安全バー) の配線の仕方

ホッパー (投入口) にある安全スイッチ (安全バー) を動作させるコードを配線します。



- 1 ホッパー (投入口) 下の筒内にある安全装置コードを引っ張り出します。



- 2 コネクタを確実に接続します。

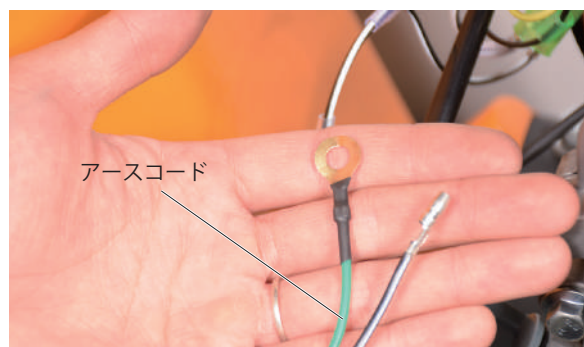


## 安全装置 (開閉) の配線の仕方

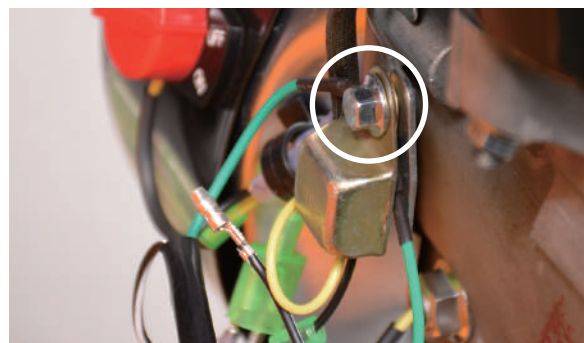
ホッパー (投入口) を開けた時の安全スイッチを動作させるコードを配線します。



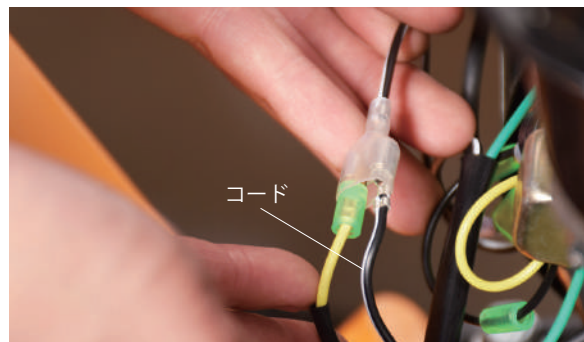
- 1 アースコードを接続します。



- 2 ボルトを一旦外し、アースコードをボルトに通し締付けます。



- 3 ホッパー (投入口) を開けた時の安全スイッチのコードを接続します。





# 運転前の点検

## 警告



### 禁止

- ・エンジンが熱いうちは、給油しないでください。
- ・燃料が漏れたり、こぼれたままエンジンをかけないでください。
- ・運転時、給油時、喫煙など火気を発生させないでください。



### 指示

- ・燃料を補給する時は必ずエンジンを停止して、屋外の換気の良い場所で行ってください。
- ・燃料をこぼさないように注意してください。所定のレベルを超えて補給しないでください。
- ・燃料がこぼれた場合は、直ちに拭取ってください。
- ・燃料は、無鉛レギュラーガソリンを使用してください。
- ・燃料キャップは確実に締めてください。
- ・長期保管する場合は、燃料タンクの燃料を抜き取り、火気のない所に保管してください。
- ・給油中、燃料タンク内にホコリや水が入らないように注意してください。

## 注意



### 指示

- ・燃料キャップは確実に締めてください
- ・長期保管する場合は、燃料タンクの燃料を抜き取り、火気のないところに保管してください。
- ・給油中、燃料タンク内に雪や水が入らないように注意してください。

## 燃料の給油

工場出荷時、燃料は入っていません。

下記要領で給油してください。

### 1 燃料を準備します。

使用燃料	自動車用無鉛ガソリン（レギュラーガソリン）	
燃料タンク	HG-15HP-GGS	5L
	HG-65HP-GGS	3.6L

### 2 燃料給油キャップを開け、満タンレベルゲージ上限（赤い目印）を超えないように少しずつこぼさないように給油します。



赤い目印

### 3 給油後、燃料キャップをしっかり締めます。

# 運転前の点検

## エンジンオイルの給油

工場出荷時、エンジンオイルは入っていません。  
下記要領で給油してください。

- 1 エンジンオイルを準備します。

推奨オイル	4ストロークガソリンエンジン専用 100%化学合成油 SAE10W-30 ・寒冷地は5W-30・極寒冷地は0W-30	
オイル容量	HG-15HP-GGS	1.1L
	HG-65HP-GGS	0.6L

- 2 本体を水平な場所に移動させます。
- 3 オイル給油キャップを取外し、オイルゲージを布などで拭取ります。
- 4 エンジンオイルを給油します。

### ⚠ 注意

エンジンテストを行っているため、多少オイルが残っている場合があります。オイルゲージを確認しながら少しずつ給油してください。

- 5 オイル給油キャップを一旦締付け、再度外します。



- 6 オイルが、オイルゲージのオイル量範囲(中央)まであるか点検します。



- 7 確認後、オイル給油キャップを確実に閉めてください。
- 8 使用2回目以降、運転前に必ずエンジンオイル量や汚れを点検してください。

## ホッパー(投入口)、シュータ(排出口)の点検

異物、枝木などを確認します。

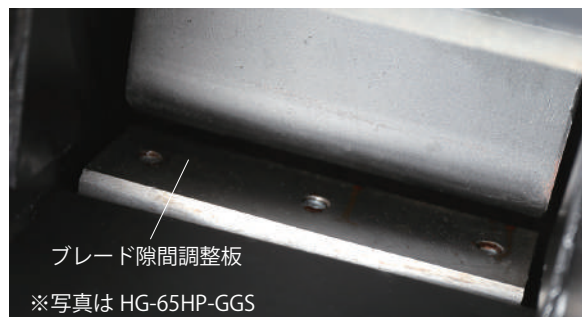
### ⚠ 警告

- ・ホッパー(投入口)、シュータ(排出口)には絶対手を入れないでください。
- ・刀のボルト、ブレード隙間調整板のボルト・ナットは緩んでいたら必ず増し締めをしてください。怠ると重大な事故の原因になります。

- 1 刀のボルトが緩んでいないか必ず確認し、緩んでいたら増し締めをします。



- 2 ブレード隙間調整板のボルト・ナットが緩んでいないか必ず確認し、緩んでいたら増し締めをします。



- 3 ホッパー(投入口)、シュータ(排出口)に異物、枝木などが入っていないことを、棒などを使って確認します。
- 4 異物や枝木などが残っている場合は、取除きます。

# 運転前の点検

## エアクリナーの点検

エアフィルタの汚れを点検し、汚れている場合は清掃を行ってください。

- 1 エアクリナーカバーの蝶ネジを外し、カバーを外します。



- 2 エアフィルタの汚れをエアブロー等で吹き飛ばします。  
汚れがひどい場合は、エアフィルタの交換が必要になります。



- 3 取外しと反対の手順で取付けます。

## ベルトの点検

ベルトに亀裂、磨耗、損傷がないか確認します。

### 警告

- ・エンジンは絶対にかけないでください。重大な事故に繋がります。
- ・ベルトに亀裂、磨耗、損傷がある場合は、ベルトの交換が必要です。(P.32参照)

- 1 ベルトカバーを止めている4カ所のボルトを外し、ベルトカバーを取外します。



- 2 ベルトを指で押さえ、5mm程度のたわみを確認します。たわみが大きい場合は張りを調整します。(P.32参照)





# 運転操作の仕方

## 警告



### 禁止

- 燃料を補給した場所でエンジンを始動しないでください。
- 換気の悪い場所ではエンジンをかけないでください。
- ホッパー（投入口）に何も入っていないことを確認してください。
- エンジン始動と同時に刃が動きますので注意してください。
- エンジン始動と同時に排出口からチップが排出されることがありますので注意してください。
- エンジン回転中及び停止後しばらくの間はエンジンやマフラーなどが熱くなっています。触れるとやけどすることがありますので高温部に触れないでください。



### 指示

- 回転している部分の近くに顔を近づけたり、手又は足を入れしないでください。
- 平坦な場所で作業を行ってください。
- エンジン始動後、異常を感じたり、予測される場合はすぐにエンジンを停止してください。
- 本機から離れる時は必ずエンジンを停止してください。
- 少しの移動でもエンジンを停止してください。

## 注意

- エンジンを始動するときは、周囲に人や動物がいないことを確認してください。

## エンジンのかけ方

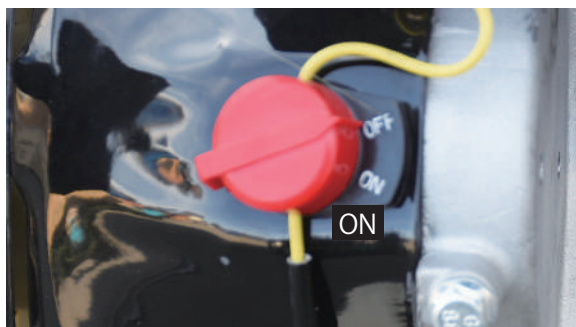
- 1** アクセルレバーを、「うさぎマーク」と「かめマーク」の中間にします。



- 2** チョークレバーを左いっぱい(閉)にし、燃料コックを右いっぱい「ON」にします。



- 3** エンジンスイッチを「ON」にします。



- 4** 本機をしっかり保持し、リコイルスターターロープを引きます。

※ロープを引き出すと止まる位置があるので、そこから素早く引きます。おおよそ 60～70cm 引きます。(ロープは一杯に引ききらないでください。)引きが少ないとエンジンはかかりません。



## 注意

何度もチョークを閉じたままロープを引くと、点火プラグを濡らしてしまいます。万が一、濡らしてしまった場合は、P.39 をご覧ください。

# 運転操作の仕方

## 👉 リコイルの引き方ポイント

※写真は別機種



- ①良い例：約 70cm 引いている所。
- ②良い例：穴に対してロープが真っ直ぐ。
- ③悪い例：抵抗がありエンジンがかかりにくく、ロープが摩擦で切れます。

## 👉 エンジンがかからない時

1. 点火プラグキャップを外します。
2. 点火プラグを外します。
3. リコイルハンドルを数回引いて、シリンダ内を換気します。
4. 点火プラグを取付けます。
5. 点火プラグキャップを取付けます。
6. チョークレバーを右(開)にします。
7. リコイルスターターを軽く引き、重く感じたところで一旦止め、ハンドルを一度戻してから、素早く引くとエンジンがかかります。

## ■エンジンがかかったら

- 1 エンジンがかかったらすぐにチョークレバーを右(開)に戻します。



- 2 エンジンが始動したら 1~2 分程度暖気運転を行い、運転状況を確認します。
- 3 ホッパー(投入口)の安全バーを押してエンジンが止まることを確認します。



- 4 チョークレバーを右(開)の状態ではリコイルスターターを引き、エンジンを再び始動します。
- 5 アクセルレバーを「うさぎマーク」側にします。

## ⚠️ 注意

- ・粉砕作業を行う場合は、高速回転(アクセルレバーうさぎ側)で行ってください。
- ・作業を中断する時は、その都度アクセルレバーを低速度側にしてください。

- 6 粉砕作業を行います。(P.26 参照)

## エンジンの止め方

- 1 投入した枝の粉砕残りが無いことを確認します。
- 2 エンジンスイッチを「OFF」にします。
- 3 燃料コックを左いっぱい「OFF」にします。

## 安全装置

- 1 ホッパー(投入口)が開いている時は、安全装置が働き、エンジンがかかりません。エンジンをかける際は、ホッパー(投入口)が確実に閉じていることを確認してください。



# 運転操作の仕方

## ●粉砕作業の注意

作業は、「安全にお使いいただくために」を熟読の上、行ってください。

### 警告

#### 禁止

- ・身体の調子が悪い時、判断力に影響するような酒類、薬物を服用して使用しないでください。
- ・動作中に回転部分に顔や手足を近づけないでください。
- ・ご使用時は、使用者から12m内は危険です、人や動物が入らないようにしてください。
- ・夜間、悪天候時、霧の発生時など、視界が良くない時は使用しないでください。
- ・足元が滑りやすい、転倒しやすい場所では使用しないでください。
- ・作業中に異物に当たったり、異物を吸い込んだ場合には、速やかにエンジンを停止し、回転部が完全に停止してから異物を除去し、刃に異常がないか調べてください。異常があった場合には、完全に補修した後でなければ本機を再始動しないでください。  
太い枝が食い込んだ時は必ずエンジンを停止してから取除いてください。
- ・燃料タンク内に燃料を入れたまま運搬、保管しないでください。
- ・髪の毛、衣服等を回転部分、摺動部分、投入口、排出口に近づけないでください。
- ・金属、石、ビニール等異物を混入させないでください。思わぬ事故や本体の破損を招く恐れがあります。

#### 指示

- ・適切な時期に休憩をとってください。
- ・本機から離れる時は、必ずエンジンを停止してください。
- ・危険を感じたり、予測される場合も、必ずエンジンをすぐに停止してください。
- ・少しの移動でもエンジンを停止し、ハンドルを持って運搬してください。
- ・長袖、長ズボンを着用し、すべりにくい靴、手袋、保護メガネ、ヘルメット、防塵マスクなどの作業に適した服装を心掛けてください。
- ・長い髪は束ねて帽子、ヘルメットでカバーしてください。

## 設置について

- 1 水平で安定した場所に設置してください。舗装地、砂利、その他硬い地面で使用すると、振動で本体が動き思わぬ事故につながる恐れがあります。

## 粉砕作業

- 1 エンジンを始動し、回転が安定していることを確認します。高速回転（うさぎ側）にします。
- 2 枝木をホッパー（投入口）へ投入し、粉砕が始まったら素早く手を放します。



### 警告

- ・枝木を投入する際は、ホッパー（投入口）の正面に立たないでください。  
投入物が飛んでくる可能性があります。

### 粉砕するタイミング

粉砕中、エンジンの音をよく聞き、回転が落ちたら投入をやめ、エンジンの回転が高速になったら、投入をします。連続で投入するとエンジン、ベルトに負荷がかかります。

- 3 エンジンの音をよく聞き、回転が著しく落ちたり、ベルトから異臭、異音が出た時は、素早くエンジンを止め、原因を取除きます。

### 注意

- ・エンジンの回転が著しく落ちたり、ベルトから異音、異臭、煙などの症状が現れたら、直ちにエンジンを停止してください。これは負荷がかかった状態です。使い続けると、ベルトから煙や火が出る危険があります。また、クラッチなどの破損（P.33参照）に繋がります。



# 運転操作の仕方

## 粉碎作業終了

### 👉 エンジンはすぐに止めない

作業終了後は、30秒～1分程度そのままエンジンを回すことで、内部に溜まっている細かい木クズ等が排出されます。

- 1 エンジンスイッチを「OFF」にします。
- 2 燃料コックを左いっぱい「OFF」にします。
- 3 ホッパー/サイドホッパー（投入口）、シュータ（排出口）から粉碎カス等を取除きます。怠ると木クズ等が固着し、取りづらくなります。

## 粉碎物についての注意事項

- 枝木を一度に押し込み過ぎないでください。ホッパー（投入口）に詰ることがあります。
- 根がついた木は粉碎しないでください。
- 土がついた木は粉碎しないでください。
- 濡れている木は粉碎しないでください。また、乾きすぎた木は粉碎時飛散し、ホッパー（投入口）から飛び出すことがあるので粉碎しないでください。
- 太い枝がついている樹木は、詰りの原因になります。太い枝は根元から切り離して投入してください。



- 長さが1.2m以下の太い樹木は、ホッパー（投入口）から飛び出したり、詰まる原因になりますので粉碎しないでください。



- ホッパー（投入口）の口のところに安全バーがあります。危険を感じたら、エンジンが完全に止まるまで、安全バーを押下げてください。

- 体や枝木が安全バーに触れ、エンジンが停止することがあります。



### ⚠️ 警告

- ・ 運転中にホッパー（投入口）を覗き込むことは危険です。絶対しないでください。
- ・ 安全装置を外すことは絶対にやめてください。

### 👉 枝木が詰まった時

1. エンジンスイッチをOFFにします。
2. ホッパー（投入口）を外します。
3. 刃が回転しないように板などをさします。



4. 手袋、保護メガネを着用して、粉碎室に詰まった枝木を取除きます。
5. ホッパー（投入口）を取付けます。
6. エンジンをかけ、異常がないことを確認します。  
※ 粉碎室がドラムで塞がれた状態で、詰まりが取除けない場合の対処方法は、P.34「ドラムが回転しない時」をご覧ください。

# 運転操作の仕方

## ⚠ 注意

- エンジンの回転が著しく落ちたり、ベルトから異音、異臭、煙などの症状が現れたら、直ちにエンジンを停止してください。これは詰まりによる負荷がかかった状態です。使い続けると、ベルトが切れたり、ベルトから煙や火が出る危険があります。また、クラッチなどの破損 (P.33参照) に繋がります。

## 👉 竹の粉碎について

生竹以外は、投入しないでください。  
時間が経った古い竹や乾いた竹は、刃が竹を押しつぶし縦に裂けて詰まります。



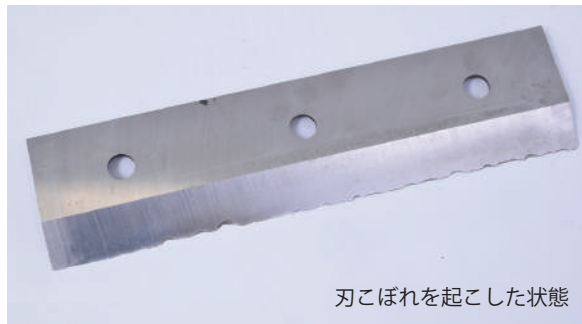
古い竹や乾いた竹は、詰まる可能性が大きく、お客様で取除くことはほぼ不可能になりますので十分ご注意ください。



写真は弊社で取除いた竹の残骸。

## ⚠ 注意

- 釘やビスが刺さった木材等は、必ず釘やビスを抜いてから粉碎してください。  
そのまま粉碎しますと刃こぼれを起こします。
- 小石などが食い込んだ木材等は、必ず小石などを抜いてから粉碎してください。  
そのまま粉碎しますと刃こぼれを起こします。



## 緊急停止

- 1 緊急の場合は、ホッパー（投入口）の安全バーを押すとエンジンが緊急停止します。





# 点検・整備の仕方

## 警告

- ・作業場の清潔、安全を常に確保してください。足を引っかける一切の障害物を撤去してください。
- ・粉砕機の作業場には必ず清潔、安全を守ってください。ガラスや木材、燃料など燃えやすい物は必ず離して保管してください。
- ・点検整備をする時は、必ずエンジンを停止してから行ってください。
- ・作業中にエンジンを始動するようなことは絶対にやめてください。また周囲に子供や動物が近づかないよう配慮をお願いします。
- ・本体は水平な場所に設置し、作業を行ってください。
- ・作業は、十分な採光のもとで作業してください。
- ・排気ガスには十分に注意し、換気の良い場所で行ってください。
- ・火気を近づけないでください。
- ・作業には工具を使用することがあります。必ず用途やサイズの合ったものを使用し自身や周囲の確認をしながら安全に作業を行ってください。
- ・点検整備後は、すべての部品を確実に取付けたことを確認してください。
- ・メンテナンス終了後は汚れが付着しない場所かカバーなどをかぶせて保管ください。

対象部品	点検項目	運転前の点検	初回の1ヵ月後又は 20時間運転後	3ヵ月毎又は 50時間運転毎	6ヵ月毎又は 100時間運転毎	1年毎又は 300時間運転毎	掲載ページ
燃料	ガソリン量、漏れ	●					P.21
エンジンオイル	オイル量	●					P.22
	交換		●	●			P.30
エアクリーナー	清掃			●			P.23・31
	交換					●	P.23・31
点火プラグ	清掃				●		P.31
	交換					●	P.31

## 警告

- ・緩めたボルトは、必ずしっかり締めてください。ガソリンが漏れると引火の危険があります。
- ・こぼれたガソリンは布などで、直ちに拭取ってください。

## 燃料の抜き方

- 1 燃料タンクのキャップを外し、タンク内の燃料を手動のポンプ等で抜きます。



- 2 燃料コックを右「ON」にします。



- 3 ○部分の斜めについているボルトを緩めて、キャブレター内の燃料を抜きます。



- 4 燃料を抜き終わったら、緩めたボルトは、必ずしっかり締めてください。



# 点検・整備の仕方

## エンジンオイルの給油、点検

### 【エンジンオイルの交換】

エンジンオイルは、初回 20 時間、以降 50 時間毎に行ってください。

### ■エンジンオイル交換の手順

- 1 廃油受けを準備します。
- 2 本機を水平な場所で水平な状態にします。
- 3 廃油受けをドレンボルトの下に置き、ボルトを外してオイルを抜きます。その際、オイル給油キャップを外すと抜けやすくなります。



- 4 排出が終わりましたら、ドレンボルトを確実に締めます。
- 5 新しいエンジンオイルをレベルゲージの中央まで入れます。



- 6 給油後は、確実にキャップを締めます。

推奨オイル	4ストロークガソリンエンジン専用 100%化学合成油SAE10W-30 ・寒冷地は5W-30 ・極寒冷地は0W-30	
オイル容量	HG-15HP-GGS	1.1L
	HG-65HP-GGS	0.6L

## グリス・潤滑油の塗布

本機の使用後は各部を清掃し、3 時間ごとに、軸受け部分にグリスを補給します。可動部分は、潤滑油を塗布します。

- 1 モリブデングリス、グリス注入器を準備します。
- 2 グリスキャップを外します。（左右）



反対側のベルトカバーを外すと、同じ位置にグリス注入口があります。



- 3 ニップルの先端を拭いてから、ノズルに接続します。
- 4 グリスを注入してください。
- 5 余分なグリスを拭取り、グリスキャップをします。
- 6 スタンドやタイヤシャフト部に潤滑油やグリスを塗布します。

# 点検・整備の仕方

## エアクリーナーの清掃

エアクリーナーのフィルタを清掃します。

- 1 エアクリーナーカバーの蝶ネジを外し、カバーを外します。



- 2 エアフィルタの汚れをエアブローア等で吹き飛ばします。  
汚れがひどい場合は、エアフィルタの交換が必要になります。



- 3 取外しと反対の手順で取付けます。

## 点火プラグの点検・清掃

点火プラグを外し、電極の点検・清掃を行います。

- 使用工具  
付属のプラグレンチ、ワイヤブラシ

- 1 点火プラグキャップを外し、点火プラグをプラグレンチで取外します。



- 2 点火プラグをワイヤブラシで清掃します。



適応点火プラグ	BPR7ES(NGK)
---------	-------------

- 3 取外しと反対の手順で取付けます。

# 点検・整備の仕方

## ベルトの調整・交換

ベルトの張り、亀裂、摩耗を確認し、不具合があった場合は、張り調整または新しいベルトに交換します。

### ■点検方法

- 1 ベルトカバーを止めている 4 カ所のボルトを外し、ベルトカバーを取外します。

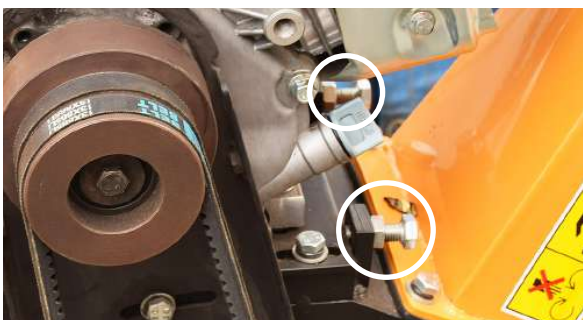


- 2 ベルトを指で押さえ、5mm 程度のたわみを確認します。たわみが大きい場合は張りを調整します。

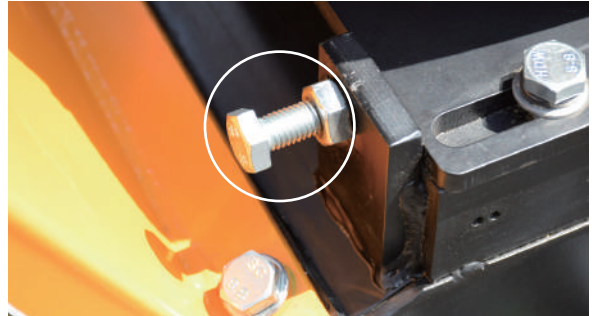


### ■調整方法

- 1 調整ボルトはダブルナットになっています。ダブルナットを少し緩めます。



- 2 ボルトを時計回りに回すとベルトの張りが強まります。両方のボルトを均一に回し、ベルトがプーリー軸に対して直角になるように調整します。

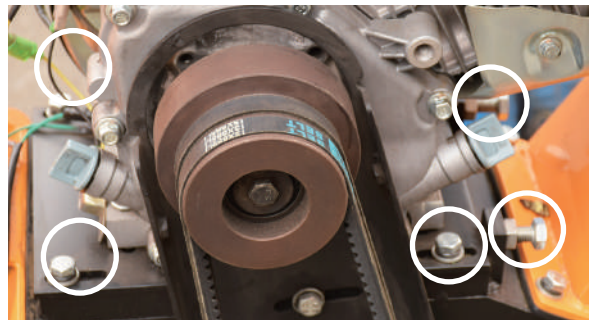


- 3 ダブルナットをしっかり締めます。

- 4 ベルトカバーを取付けます。

### ■交換方法

- 1 エンジンを固定しているボルト4カ所と、調整ボルトのダブルナット2カ所を少し緩めます。



- 2 古いベルトを外し、新しいベルトに交換します。

- 3 緩めたボルト、ナットを締め付けます。

- 4 調整方法の手順でベルトの張りを調整します。



# 点検・整備の仕方

## クラッチの破損

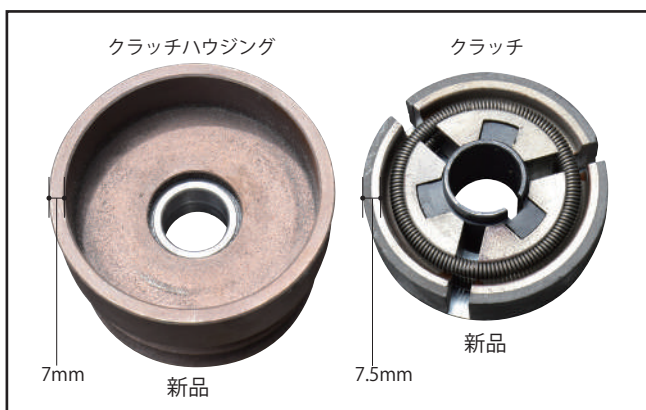


### 警告

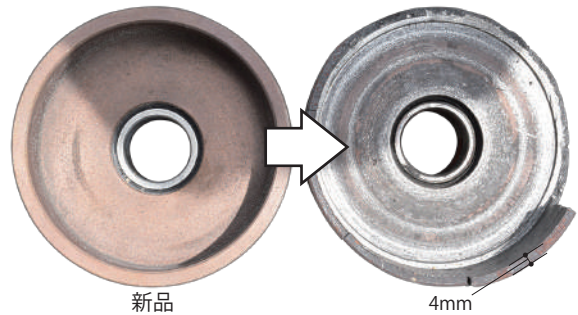
詰まったまま使い続けたり、ベルトが空回りした状態で使い続けると、ベルトから異音、異臭、煙などが出て、最悪火災に繋がる恐れがあります。また、クラッチが短時間で摩耗し破損する恐れがありますので、詰まったら直ちにエンジンを停止し、原因を取除いてください。(詰まりの除去方法は P.35 参照)



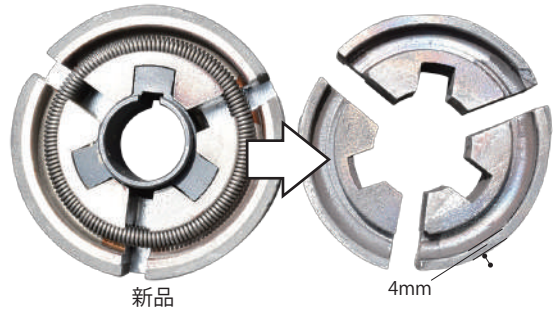
新品のクラッチハウジングの厚みは7mm、クラッチの厚みは7.5mmです。破損したクラッチハウジング、クラッチの厚みを測ると極端に摩耗していることが分かります。



●破損したクラッチハウジングの厚みは4mmまで摩耗しています。



●破損したクラッチの厚みは4mmまで摩耗しています。



機械に高負荷をかけ続けると、短時間でクラッチカバー、クラッチが摩耗し破損します。クラッチ等の交換には、知識と技術が必要になりますので、機械にやさしい運転を心がけてください。

# 点検・整備の仕方

## 回転刃の交換

回転刃は約 20 時間で消耗します。(硬い木を粉碎した場合はもっと早く消耗します。) 回転刃が切れなくなると、装置に負荷がかかったり、チップが詰まる原因になりますので、研磨及び交換が必要です。

### 警告

- ・刃の取扱いには、十分ご注意ください。
- ・刃の交換時には、確実に刃が回転しないようにしてください。

- 1 刃が回転しないように板などはさみます。



- 2 刃のボルトを慎重に外します。ボルトの頭が薄い低頭ボルトを採用しているため、ボルトの頭をなめがちです。市販のラチェットレンチ 16mm を使用して、ボルトの頭をなめないように慎重に外してください。

また、ボルトには緩み止め剤を施していますので、バーナーなどで熱を加えて溶かすことで緩みやすくなります。

┆頭の幅が薄い低頭ボルト



- 3 刃は両刃のためひっくり返して使用できます。また、片側約3回研磨ができますので、砥石やサンダー等で研磨してください。

- 4 刃を取外したら、ドラムやネジ穴をパーツクリーナー等できれいにします。

- 5 刃を交換する毎に、低頭ボルトも新しいものに交換します。

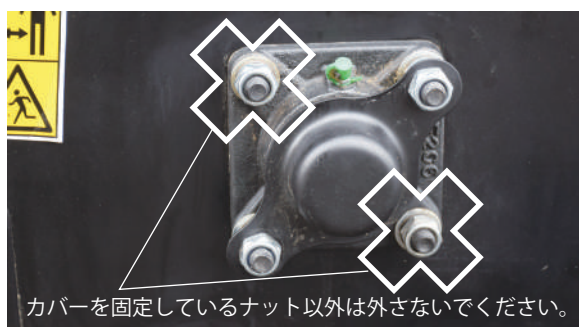
- 6 ボルトに緩み防止剤を薄く塗り、ドラムに刃を取付けます。

## ドラムが回転しない時

粉碎室の詰まりにより、ドラムが回転しない場合は下記に方法を行ってください。

- 1 めがねレンチでナット2カ所を外し、カバーを外します。

※製造時期により、カバーの向きが写真と異なる場合があります。



- 2 シャフトをモンキーで挟み、左右に回すとシャフトが回り詰まりを取除くことができます。





# 点検・整備の仕方

## 詰まりの除去方法

### ■ドラムから刃が見えている場合

- 1 ホッパー（投入口）とシュータ（排出口）を開けます。



・絶対に、手を入れて取除かないでください。

- 2 刃が回転しないように板などはさみ、棒などで詰まりを取除きます。



### ■ドラムから刃が見えていない場合

この状態になった場合は、お客様で取除くことはかなり難しくなります。ここでは簡単な手順だけをご案内しますが、修理は弊社又は販売店にご相談ください。

- 1 この状態はドラムに竹が巻き付いています。竹を一本一本ペンチ等で挟み引張り、抜けそうなどことがないか確かめます。

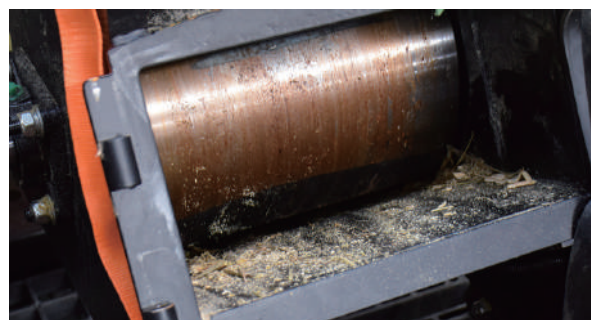


- 2 一本でも抜ければ望みは出てきますが、抜けなければ諦めて、弊社又は販売店にご相談ください。

- 3 ホッパー下よりブレード隙間調整板のボルトを外します。



- 4 シャフトをモンキーで挟み回すことで、竹が送り出されます。





# 点検・整備の仕方

---

## タイヤの点検

25時間使用ごとに、タイヤの空気圧の点検を行います。

- 1** 目視にて破損や亀裂が無いかを確認します。  
パンク、亀裂が見つかった場合は、修理または新品と交換してください。
- 2** タイヤの空気圧を確認します。  
空気圧は  $1.5\text{kgf/cm}^2$  (150Kpa) になります。



## 長期間使用しない時

---

粉碎機を長期に渡り使用しない時は、次のお手入れを行ってください。

- 1** 保管するときは、平坦で堅い地面に水平に置てください。
- 2** 燃料タンク、キャブレターの燃料を抜きます。  
(P.29参照)
- 3** エンジンをかけ、燃料切れで停止するまで回し、キャブレター内の燃料を使い切ります。
- 4** エンジンスイッチを「OFF」にしてください。
- 5** 点火プラグキャップを外します。
- 6** チョークレバーを右（開）にします。
- 7** 湿気やホコリが少なく、子供の手が届かない場所に保管してください。

# 故障かな？と思ったら

## ●エンジンがかからない

症状	原因	対処
点火プラグに火花が出ていない	始動スイッチボタンの不良	交換
	点火プラグ不良	交換 (P.31 参照)
	点火プラグ・キャップ接続不良	調整 (P.31 参照)
	イグニッションコイルの不良	交換
	ホッパーが開いている	閉める (P.25 参照)
	オイルが少ない	オイル追加 (P.30 参照)
	安全バーが利いている	安全バーを戻す・コネクタを一旦外す (P.14.20.25 参照)
キャブレターに燃料が来ていない	燃料がはいついていない	燃料を入れる (P.21 参照)
	燃料ホースの詰まり、漏れ	ホース清掃、交換
	燃料タンク錆びまたは、異物混入による詰まり	交換、フィルタ清掃
キャブレターに燃料は来ているが、エンジン内に燃料が来ていない	キャブレタ詰まり (ニードル・バルブ固着)	キャブレター分解掃除
	オイルの入れすぎ	オイル交換 (P.30 参照)
	オイルにガソリンが混ざっている	オイル交換 (P.30 参照)

## ●エンジンがかかるが、すぐ停止したり、停止しそうになる

症状	原因	対処
	エアフィルタの汚れ (白煙が出る)	清掃又は交換 (P.31 参照)

## ●エンジンの回転が高い

症状	原因	対処
ベルトが滑っている	ベルトの緩み	張り調整 (P.32 参照)
	ベルトの摩耗	交換 (P.32 参照)

## ●ベルト周辺の異常

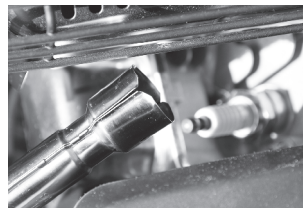
症状	原因	対処
ベルトから煙や火が出た	枝木が詰まりベルトに異常な負荷がかかっている	詰まりを取除く (P.35 参照)
ベルトカバー内に黒い粉	ベルトに異常な負荷がかかり削れている	詰まりを取除く (P.35 参照)



# 故障かな？と思ったら

**点火プラグの点検** ※機種により、プラグの位置、プラグキャップやリコイルの形状等異なります。ご了承ください。

①プラグキャップを外し、付属のプラグレンチでプラグを外し、先端を確認します。



付属のプラグレンチで反時計回りで外します。振動等で緩まないよう少し固めに締め付けています。

**先端が濡れている**

**先端は濡れていない**

②燃料で濡れているため布等でよく拭きます。

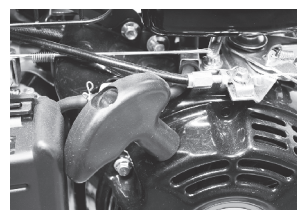


③リコイルスターターロープを引いて（15～20回）、プラグ穴から燃料が出てこないか確認し、出てきたらよく拭き取ります。

②外したプラグをキャップに取付けます。



③プラグ先端をエンジン金属部に当てながら、リコイルスターターを引きます。












**火花が出る**

**火花が出ない**

プラグに異常はありません。プラグ先端の濡れは燃料の行き過ぎで起こります。再度エンジンをかけ、確認ください。それでもかからない場合は、他の原因が考えられます。

プラグの不良か他の原因が考えられます。購入先にお問い合わせください。

# 消耗品一覧

商品名		商品コード	
ベルト (15 馬力用)	プーリー径 138mm 用	-	
	プーリー径 156mm 用	-	
ベルト (7 馬力用)		-	
替刃 2 枚組 (15 馬力用)		-	
替刃 2 枚組 (7 馬力用)		-	
刃固定ボルト (15 馬力・7 馬力共通)		-	
クラッチ (15 馬力用) エンジンシャフト径 25mm 用		-	
クラッチ (7 馬力用)		-	
ホイール付きタイヤ (15 馬力用)	右用	-	
	左用	-	
ホイール付きタイヤ (7 馬力用)		-	

使用することで消耗する部品または劣化する部品は全て保証適用外となります。

ゴムを使用する部品、皮を使用する部品、樹脂を使用する部品、スポンジ類、紙類、パッキン類、ギア・ベアリング等の干渉する部品、ボルト、ナット、ヒューズ、モーターブラシ、チェーン、バルブ内部の部品、バネ、潤滑油、燃料、作動油、刃または先端部品、クラッチ、シャープピン等の緩衝部品、ワイヤ、バッテリー、点火プラグ等

★上記消耗品をご注文の場合は、下記各サイト又は FAX よりご注文ください。



本店サイト ▶ <https://www.haigeshop.net/>

楽天サイト ▶ <https://www.rakuten.ne.jp/gold/haige/>

ヤフーサイト ▶ <https://shopping.geocities.jp/haige/>



FAX.0276-55-2276 ※次ページのFAXお見積り・注文用紙をご利用ください。

※電話でのご注文は、誤発注・誤発送を回避するため、受付けておりません。  
ご迷惑・ご不便をおかけしますが、ご理解・ご協力をお願いいたします。

## 【見積り・注文の流れ】

### ■見積りの場合

「見積りにチェック」→「太枠内ご記入」→「FAX 送信」→「弊社にて正式金額を FAX 又は TEL でご案内しご注文の有無を確認」

### ■注文の場合

「注文にチェック」→「太枠内ご記入」→「FAX 送信」→「弊社にて正式金額を FAX 又は TEL でご案内しご注文完了」

通信欄
-----

太枠内をご記入ください。

送信日 令和 年    月    日

<input type="checkbox"/> <b>見積り</b>	<input type="checkbox"/> <b>注文</b>	ご連絡方法	<input type="checkbox"/> <b>FAX</b>	<input type="checkbox"/> <b>TEL</b>
-------------------------------------	------------------------------------	-------	-------------------------------------	-------------------------------------

本製品ご購入お客様情報			
フリガナ			
氏名 会社名	様	ご購入時 登録の 電話番号	
ご住所 お届け先	〒      ー	普段繋がり やすい 電話番号	
		FAX 番号	

お届け先情報（上記お客様情報と異なる場合はご記入ください。）			
フリガナ			
氏名 会社名	様	電話番号	
お届け先	〒      ー	FAX 番号	

代金お支払い方法 (お振込み期限 7 日) いずれかにチェック をお願いします。 手数料は、お客様 ご負担となります。	<input type="checkbox"/> <b>銀行振込</b>	群馬銀行 館林支店 普通口座 1860509	お振込先口座名義人は、 <b>ハイガー・ハイグサンギョウ (カ)</b> となります。
	<input type="checkbox"/> <b>郵便振替</b>	ゆうちょ銀行 記号 10480 番号 32034181	
	<input type="checkbox"/> <b>代金引換</b>	代引手数料 (1 万円未満：330 円、3 万円未満：440 円、10 万円未満：660 円)	

## ★弊社で、この FAX 内容を確認後、正式金額をお知らせ致します。

※銀行振込・郵便振替の場合は、入金確認後の商品発送になります。

※代金引換の場合は、商品お届け運送会社に商品代金＋代引手数料をお支払いください。

商品名	商品コード	数量	単価 (税込) 円	金額 (税込) 円
			円	円
			円	円
			円	円
			円	円
			円	円
			円	円
備考			送料	円
			代引手数料	円
			合計	円



本規約は、ハイガー産業株式会社(以下「弊社」とする)を経由して販売させていただいた該当商品に関して保証する内容を明記したものです。弊社商品には商品保証書等は同梱しておりません。お客様の購入履歴や保証情報は弊社にて管理・保管しておりますのでご安心ください。返送いただく場合商品を再梱包していただく必要がございますので、梱包材はお捨てにならないようお願いいたします。

## 1. 保証の期間

商品発送日(ご来店引取の場合ご来店日)から1年間といたします。業務用・営業用として使用される場合、保証期間は6ヶ月といたします。保証期間を超過しているものについては、保証の対象外となり有償対応となります。商品到着日より7日以内の初期不良にあたる場合、送料・手数料弊社負担にて対応いたします。

## 2. 保証の適用

- ・お買い上げいただいた弊社商品を構成する各部品に、材料または製造上の不具合が発生した場合、本規約に従い無料で修理いたします。(以下、この無料修理を「保証修理」とする)往復送料や出張修理を行った場合の出張料は、お客様のご負担となります。
- ・保証修理は、部品の交換あるいは補修により行います。保証修理で取り外した部品は弊社の所有となります。
- ・本規約は、第一購入者のみに有効であり、譲渡することはできません。ご購入された年月日、販売店、商品、製造番号の特定が出来ない場合、保証が受けられない可能性がございます。
- ・本規約の対象となる商品とは、日本国内で使用し故障した商品とします。日本国外に持ち出した時点で保証は無効となります。

## 3. 保証適用外の事項

- (1)純正部品あるいは弊社が使用を認めている部品・油脂類以外の使用により生じた不具合
- (2)保守整備の不備、保管上の不備により生じた不具合
- (3)一般と異なる使用場所や使用方法、また酷使により生じた不具合
- (4)取扱説明書と異なる使用方法により生じた不具合
- (5)示された出力や時間の限度を超える使用により生じた不具合
- (6)弊社が認めていない改造をされたもの
- (7)地震、台風、水害等の天災により生じたもの
- (8)注意を怠った結果に起きたもの
- (9)薬品、雨、雹、氷、石、塩分等による外から受ける要因によるもの
- (10)使用で生じる消耗や時間の経過で変化する現象(退色、塗装割れ、傷、腐食、錆、樹脂部品の破損や劣化等)
  - (11)機能上影響のない感覚的な現象(音、振動、オイルのにじみ等)
  - (12)弊社または弊社が認めているサービス店以外にて修理をされた商品
  - (13)使用することで消耗する部品または劣化する部品(ゴムを使用する部品、皮を使用する部品、樹脂を使用する部品、スポンジ類、紙類、パッキン類、ギヤ・ベアリング等の干渉する部品、ボルト、ナット、ヒューズ、モーターブラシ、チェーン、バルブ内部の部品、バネ、潤滑油、燃料、作動油、刃または先端部品、クラッチ、シャーペン等の緩衝部品、ワイヤ、バッテリー、点火プラグ等)
- (14)保証修理以外の、調整・清掃・点検・消耗部品交換作業等
- (15)商品を使用できなかったことによる損失の補填(休業補償、商業損失の補償、盗難、紛失等)

## 4. 別扱いの保証

部品メーカーが個別に保証している部品については部品メーカーの保証が適用されます。

## 5. 保証修理の受け方

まずはお問い合わせフォームにて弊社へご連絡いただきたく存じます。またはお近くの修理協力店へご連絡くださいませ。症状・使用状況を伺い、お手順方法をご案内させていただきます。

## 6. 注意事項

- ・動作点検を行ってから出荷しておりますので、燃料や水分が残っていたり、多少の傷や汚れ等が付いている場合がございます。
- ・部品の在庫がない場合、お取り寄せにお時間をいただく場合がございます。
- ・仕様変更などにより同時交換部品が発生する場合がございます。
- ・仕様変更などによりアッセンブリーでの供給しできない場合がございます。
- ・生産終了品につきましては、部品供給次第で修理不可能な場合がございます。
- ・無在庫転売(送り先が毎回違う購入者)の場合、転売より購入した商品の場合、保証は無効となります。また発覚次第転売者への措置を取らせていただきます。

- アフターサービスについて■
1. 販売機種が対象となります。※弊社で商品をお買い上げの方に限らせていただいております。
  2. 生産終了品につきましては、部品供給次第で修理不可能な場合がございます。
  3. 保証期間(1年間)を過ぎたものは、保証期間内におけるご使用回数に関係なく、すべて有償となります。
  4. 修理の際の往復の送料はすべてお客様ご負担となります。
  5. 修理協力店へご依頼の際は、直接修理協力店に修理代をお支払いください。

# お客様ご相談窓口

## 故障部品をお客様で交換される場合

まず、ご購入された店舗にご連絡をしてください。  
保証期間内は消耗品を除き、壊れた部品は弊社で保証致します。  
その際に生じる**往復の送料は全てお客様のご負担**となります。

### お客様



①故障の状況をメールまたはお電話でご連絡ください。また、故障箇所の写真等を、メールに添付してください。



④送料お客様ご負担で、代替部品を発送致します。

### ハイガー産業または販売・修理店

- ②受付
- ③故障内容の確認

## 故障部品をメーカーで修理する場合

ネット購入や弊社で電話・FAXにてご購入の場合は、弊社にご連絡をしてください。  
保証期間内は消耗品を除き、壊れた部品は弊社で保証致します。  
その際に生じる**往復の送料、また修理工賃は全てお客様のご負担**となります。

### お客様



①故障の状況をメールまたはお電話でご連絡ください。また、故障箇所の写真等を、メールに添付してください。  
②送料お客様ご負担で故障装置を発送してください。



⑤お見積り提示。  
⑧送料お客様ご負担で、故障装置を発送いたします。

### ハイガー産業

- ③受付
- ④故障内容の確認
- ⑥お見積り了承
- ⑦故障装置の修理

## 故障部品を販売・修理店で修理する場合

まず、ご購入された販売・修理店にご連絡をしてください。  
保証期間内は消耗品を除き、壊れた部品は弊社で保証致します。  
その際に生じる**往復の送料、また修理工賃は全てお客様のご負担**となります。  
**遠方の場合の出張修理や引取り修理は、別途料金が発生致します。**

### お客様



①故障の状況をお電話でご連絡ください。その際、持ち込み修理<sup>\*1</sup>か、引取り修理<sup>\*2</sup>か、出張修理<sup>\*3</sup>かを相談させていただきます。



⑤持ち込み修理の場合、修理完了後ご来店ください。引取り修理の場合は、修理完了後お届け致します。  
※ご希望に応じて相談させていただきます。

### 販売・修理店

- ②受付
- ③故障内容の確認
- ④故障装置の修理

\*1 お客様ご自身が販売・修理店に製品を持ち込むことをいいます。  
\*2 販売・修理店がお客様のご自宅まで製品を引き取りに行くことをいいます。  
\*3 販売・修理店がお客様のご自宅まで行き、その場で修理を行うことをいいます。

### ■保証適用について■

- ・本商品が対象となります。
- ※ただし、以下の場合は保証適用外となります。
- ・お客様のメンテナンス・確認不足等によるもの。
- ・人為的による破損等。
- ・運送会社など、第三者により生じた支障。
- ・弊社が故意・過失・他、正常のご使用に反して生じたと判断する全ての支障。

### ■保証期間について■

- ・商品が出荷された日・お渡し（ご来店時）から1年間となります。業務用として使用される場合、保証期間は6ヶ月といたします。

◎詳細は「保証内容について」ページをご確認ください。

### ■初期不良について■

- ・初期不良期間は、ご使用回数に関係なく到着日から1週間とさせていただきます。
- ・商品受領後、1週間以内にご連絡ください。
- ※無償修理又は無償交換のいずれかを弊社判断にて、ご対応させていただきます。
- ・修理協力店にご依頼の際は、修理工賃・部品代・送料は当社が負担させていただきます。

### ■消耗品について■

- ・消耗品につきましては、初期不良以外はすべて有償となります。

## 修理、部品に関するご相談

修理依頼される時は、下記を事項ご連絡ください。

- ①ご注文番号
- ②商品名
- ③商品の型番
- ④故障の状況
- ⑤購入サイト、年月日
- ⑥お名前
- ⑦ご住所
- ⑧電話番号

## 修理、使い方などのご連絡窓口

お手数ですが、今一度本取扱説明書を熟読し、弊社のサイトや動画等を見ていただき、問題が解決しない場合は、下記までお問い合わせください。



24時間365日  
無休受付

カスタマー・サポート・センター  
お問い合わせ窓口

<https://haige.jp/c/>



# 販売・修理店

販売・修理店は随時増えています。

販売・修理店により修理対応機械が異なりますので、最新情報は下記サイトをご覧ください。

本店サイト▶<https://www.haigeshop.net/html/page3.html>

楽天サイト▶<https://www.rakuten.ne.jp/gold/haige/support/repair/shop/>

ヤフーサイト▶<https://shopping.geocities.jp/haige/after.html>

※ハイガー産業は、顧客満足度100%を目指し、日々製品(部品やカラーも含め)の改良を行っています。  
そのため、予告なく仕様を変更する場合があります。  
また、取扱説明書に最新情報が反映されない場合があります。ぜひご理解・ご了承ください。

## 「製品のお困り事」は、カスタマー・サポート・センターへ。

「製品が利用できない」、「故障かな?」、「修理をしたい」、「パーツを購入したい」など、  
下記カスタマー・サポート・センターへ、お問い合わせください。



24時間365日

無休受付



カスタマー・サポート・センターお問い合わせ窓口

<https://haige.jp/c/>



**HAIGE**

ハイガー産業 株式会社

〒370-0603

群馬県邑楽郡邑楽町中野5298-1

ハイガーオフィシャル 検索

<https://haige.jp/>



緊急の方へ

電話窓口

ご協力をお願い

お電話が殺到しており、繋がりにくい状態が、続いております。  
ご迷惑をおかけしますが、緊急の場合を除き、インターネットからお問合せください。

重要なお願い

お電話を頂く場合は、上記のURLのカスタマー・サポート・センターの「お問合せフォーム」を  
必ずご参考のうえ、お問い合わせください。ご対応に必要な事項が記載されています。

0276-55-2275

○受付：月～金曜日 10:00～15:00 ○受付中止：月～金曜日 12:00～12:50  
◎定休日：土曜日、日曜日、お盆、年末年始、GW