

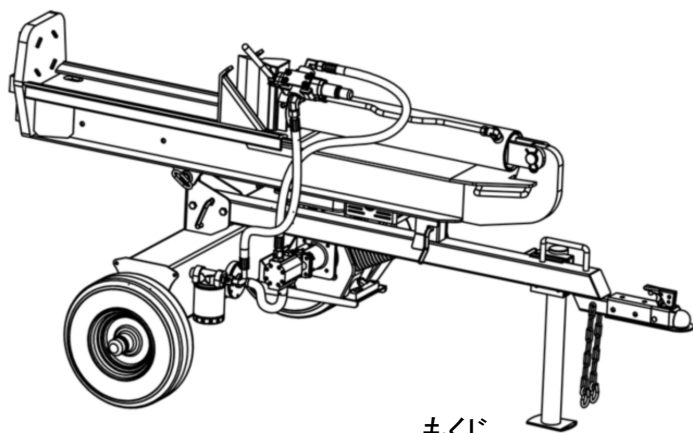
HiAGE

薪割り機

取扱説明書

HG-MKWR25T

HG-MKWR37T



もくじ

はじめに	2
安全にお使いいただくために	3
各部の名称	5
組立	6
操作手順	15
点検・整備の仕方	20
保管	21
故障と思ったら	22
主要諸元	23
お客様相談窓口	24
部品表	25

はじめに

このたびは薪割り機をお買いあげいただき誠にありがとうございます。安全に正しくお使いいただくために、ご使用前にこの取扱説明書を必ずお読みください。

安全上のご注意

※お使いになる人や他の人への危害・財産への損害を未然に防ぐため、必ずお守りいただくことを説明しています。

※誤った取扱をした場合に生じる危険とその程度を次の区分で説明しています。

- 表示と意味をよく理解してから、本文をお読みください。
- お読みになった後は、お使いになる方がいつでも見ることができる所に、必ず保管してください。
- すべて安全に関する内容です、必ずお守りください。



警告

誤った取扱をしたときに、死亡や重傷に結びつく可能性のあるもの。



注意

誤った取扱をしたときに、軽傷または家屋・財産などの損害に結びつくもの。



取扱においてその行為を禁止します。



指示に基づく行為を強制します。

本機を長くご愛顧いただくために

取扱説明書に従った正しい取扱や定期点検、保守を行ってください。注意事項に従わず何らかの損害・故障が発生した場合、保証の対象外となりますのでご注意ください。

安全にお使いいただくために



操作上の注意点

- ・本機の上に乗らないでください。
- ・子供が本機に登らないように注意してください。
- ・本機を最良の状態で作動させるために、始動前点検を行ってください。
- ・部品に損傷や摩耗がある場合は、速やかに新しい部品に交換してください。
- ・使用する前に、各部のネジに緩みがないか確認してください。
- ・製品の最大破砕力を超えて使用しないでください。
- ・本機を移動する際は、地面の大きな穴、溝を避けてください。
- ・平坦で固い地面に薪割り機を設置してください。
- ・昼間または視界の良い明るいところで作業して下さい。

切断や圧迫の危険があります

- ・本機を操作中は、作動している部品から手や足を離してください。
- ・作業場所は、割った木などの整理・整頓を心がけてください。
- ・すべりにくい靴、手袋、保護メガネ、保護帽などの作業に適した服装を心掛けてください。

取扱説明書に記載している警告、注意、および手順は、起こるかもしれないすべての可能な条件または状況をカバーすることはできません。取扱説明書に記載されていない危険事項についても、臨機応変に対応してください。

組立が必要です

この製品は使用の前に組立を必要としています。手順については「組立」を見てください。この製品は、重量物のため、組立を補助する人と、大人2人で組立てください。部品に不足、破損がないことを確かめてください。

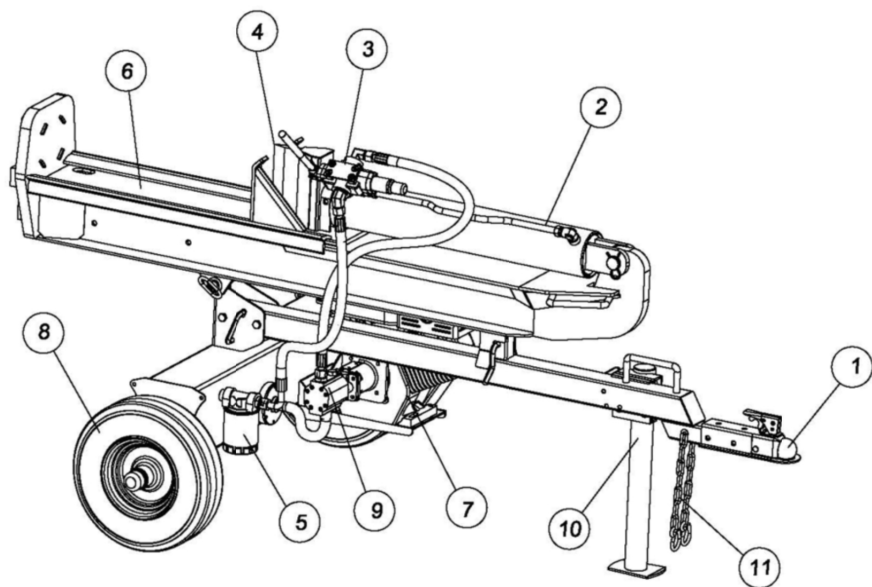
安全にお使いいただくために

薪割り機について

本製品は、鉄骨構造で作られた強力な粉碎力を持つ薪割り機です。薪割り機を垂直または水平両方向で設置するよう設計されています。タイヤ付きで移動が簡単、使い方やメンテナンスも容易です。

製品の最大破砕力を超えて使用しないでください。

本製品の上の技術仕様はこのマニュアルの「仕様」を参照してください。



各部の名称

HG-MKWR25T

- | | |
|------------|--------------------------|
| ①2インチ カプラー | 薪割り機をけん引車に連結するための接続部品 |
| ②油圧シリンダ | 口径 4.13インチ ストローク 24.5インチ |
| ③コントロールバルブ | カッターのコントロール(前と後ろの動き) |
| ④カッター | 8インチ |
| ⑤作動油フィルタ | 作動油を濾過します |
| ⑥ビーム | 6.9インチ |
| ⑦エンジン | 空冷エンジン 油圧ポンプを動かします |
| ⑧ホイール/タイヤ | タイヤ |
| ⑨油圧ポンプ | 高圧の油圧オイルを作りだします |
| ⑩脚 | 操作するときは、脚を降ろし本機を固定します |
| ⑪安全チェーン | 牽引の際に使用します |

HG-MKWR37T

- | | |
|------------|-------------------------|
| ①2インチ カプラー | 薪割り機をけん引車に連結するための接続部品 |
| ②油圧シリンダ | 口径 5インチ ストローク 24-1/8インチ |
| ③コントロールバルブ | カッターのコントロール(前と後ろの動き) |
| ④カッター | 8インチ |
| ⑤作動油フィルタ | 作動油を濾過します |
| ⑥ビーム | 8.66インチ |
| ⑦エンジン | 空冷エンジン 油圧ポンプを動かします |
| ⑧ホイール/タイヤ | 16" / 4.80-8 |
| ⑨油圧ポンプ | 高圧の油圧オイルを作りだします |
| ⑩脚 | 操作するときは、脚を降ろし本機を固定します |
| ⑪安全チェーン | 牽引の際に使用します |

組立



- ・組立と操作にあたり、取扱説明書をよく読んでください。
- ・本機を正しく組み立ててください。間違った組立は、操作者、周囲の人が重傷に結びつく可能性があります。また、機器が故障を起こすことがあります。

エンジンオイルは入っていません。

- ・エンジンを始動させる前に、SAE10W30モーターオイルを入れてください。

作動油は入っていません。

- ・作動油を追加する時に、油面が作動油タンクの天井面から1メモリ下まで補給してください。

使用作動油10W AW32, ASLE H-150 or ISO32

薪割り機の部品がそろっていることを確認してください。

- ・部品に不足がある場合は、弊社までご連絡ください。

- ・平坦で固い地面に、木枠梱包品を置いてください。
- ・組立作業は、2人で行ってください。
- ・木枠梱包から、すべての部品を取り出し、部品に不足がないか確認してください。
- ・ステップ1からステップ8の手順に沿って組み立てます。

組立に必要な道具

- ・ゴム製、または木製のハンマー
- ・13mm、14mm、19mm、24mm、27mmスパナ
- ・大きなアジャスタブル・レンチ
- ・プラスドライバー
- ・ペンチ

組立

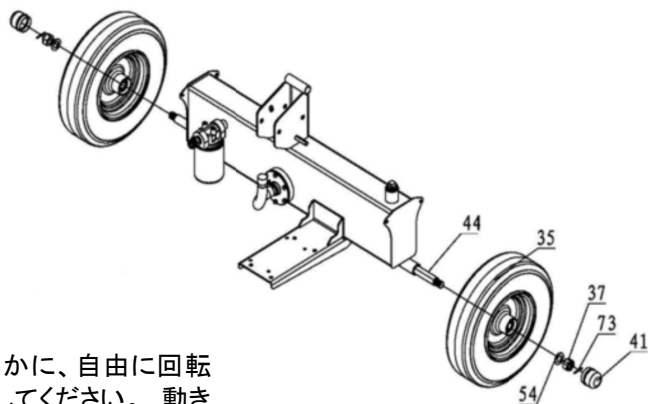
ステップ1:

タイヤをオイルタンクに取り付けます。

オイルタンク車軸(#44)に、ホイール(#35)、平座金Φ20(#54)を通し、六角スロットッド・ナットM20x1.5(#37)でホイールを取り付けてください。

止めピンΦ4x36(#73)を使って、六角スロットッド・ナットM20x1.5(#37)をロックしてください。

最後に、ゴム製ハンマーを使って、車軸キャップ(#41)を取り付けてください。



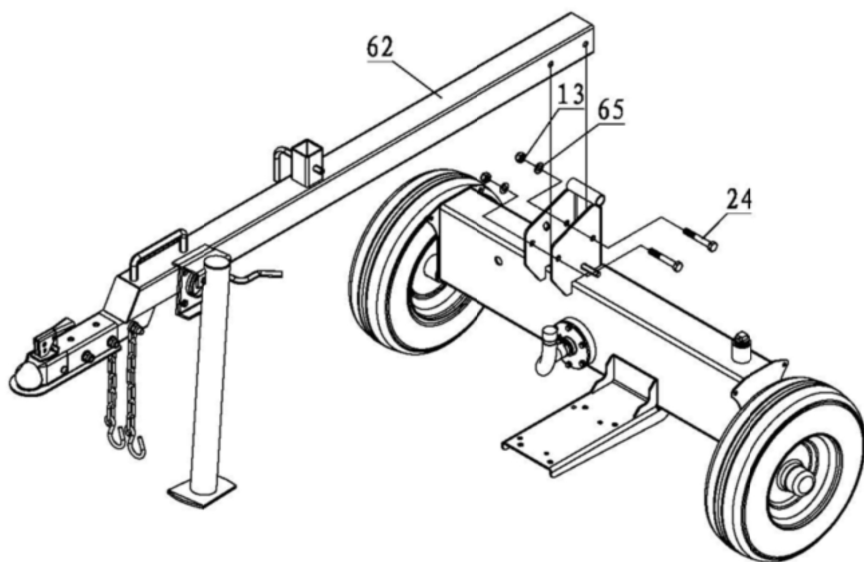
タイヤがなめらかに、自由に回転することを確認してください。動きが悪いときは、ナットを1/4回転戻してください。

組立

ステップ2:

けん引棒をホイールアセンブリに取り付けてください。

1. 六角ボルトM12x100(#24)、平座金Φ12(#65)、およびロックナットM12(#13)を使って、けん引棒(#62)をオイルタンクに取り付けてください。

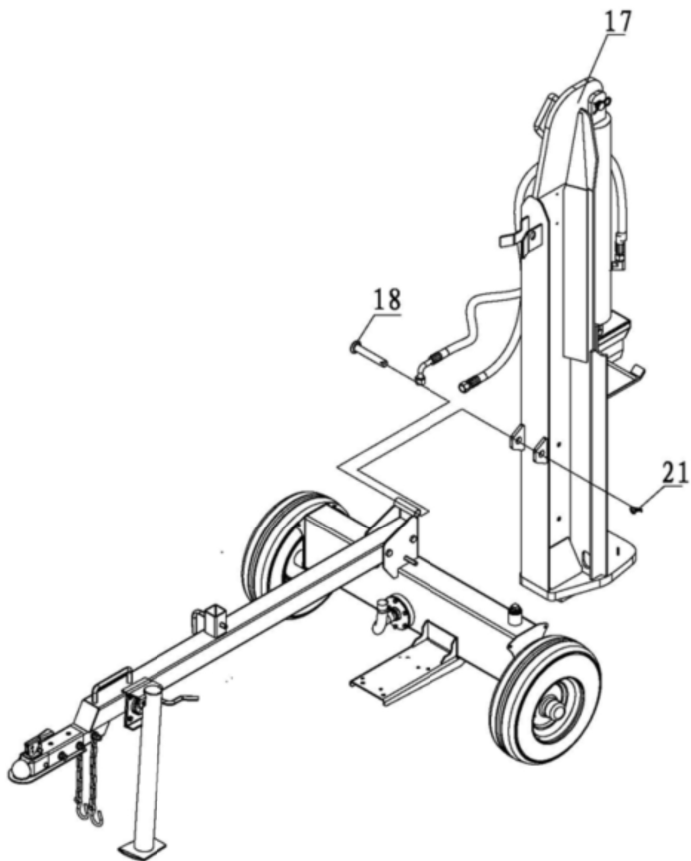


組立

ステップ3:

ビームアセンブリを取り付けてください。

1. 支障ピン(#18)を使って、ビーム(#17)とオイルタンクを接続し、RピンΦ12(#21)を使って、支障ピン(#18)をロックしてください。

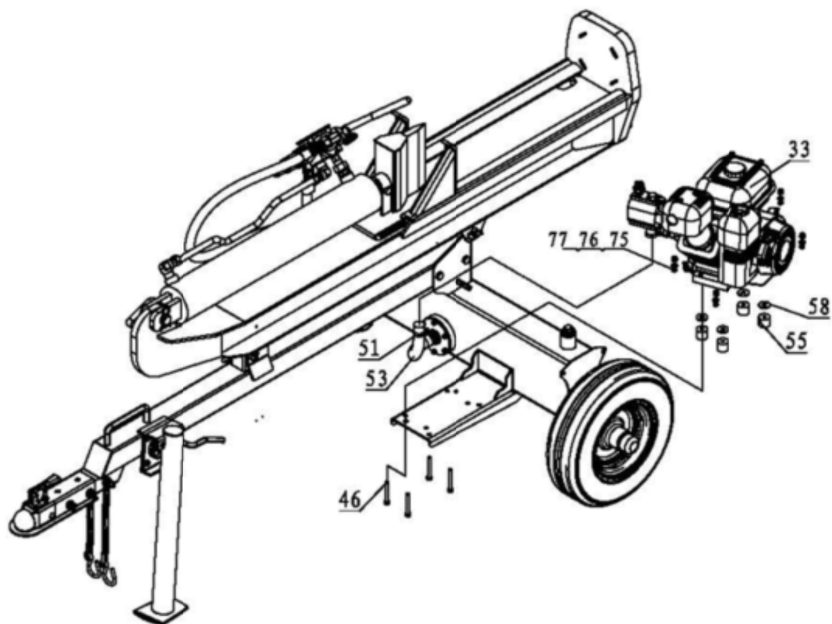


組立

ステップ4:

エンジンをエンジンマウントに取り付けてください。

1. エンジンマウントとエンジンの間にポリウレタンブロック(#55)と平座金Φ10(#58)を置いてください。
2. ブロックの上にエンジン(#33)を置いてください。
エンジンマウントの下から、六角ボルトM10x70(#46)を通し(ボルトはブロック、平座金、およびエンジンベースを通します)ます。
平座金Φ10(#77)、ロックワッシャΦ10(#76)を置き、ナイロンロックナットM10(#75)を締めてください。
3. 透明なオイルパイプ(#53)をギヤポンプの底に取り付けて、クランプ(#51)によってしっかり取り付けます。

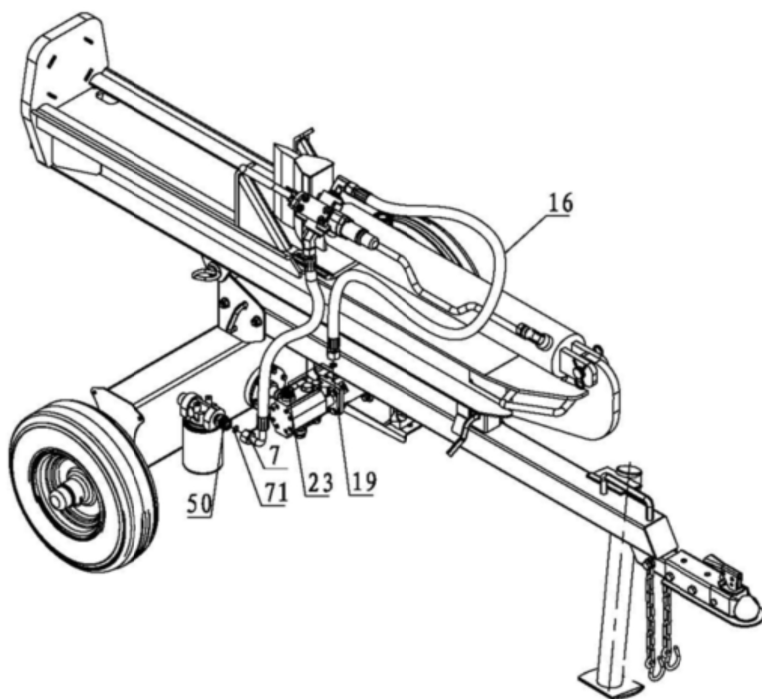


組立

ステップ5:

油圧ホースを取り付けてください。

1. OリングΦ14x2.5(#19)をギアポンプコネクタ(#23)にはめ、油圧のホース(コネクタバルブ)(#16)をギアポンプコネクタ(#23)に取り付けてください。
2. OリングΦ17x2.5(#71)をコネクタ(#50)にはめ、油圧のホース(#7)をコネクタ(#50)に取り付けてください。



組立

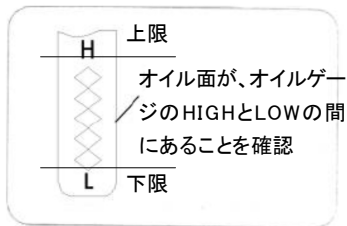
ステップ6:

エンジンオイルを補給してください。(出荷点検時にオイルが残るため必ず以下の方法で補給してください。)

- 1.本体が水平になっていることを確認してください。
- 2.オイル給油キャップを外します。
- 3.新しいエンジンオイルを、上限位置を超えないように、補給してください。

使用オイル SAE10W30

- 4.オイル給油キャップを締めます。
- 5.エンジンを始動するの前には必ず、エンジンオイルの量をチェックし、不足の場合は補給してください。



⚠ 注意

- ・慣らし運転期間の間、こまめにエンジンオイル量をチェックしてください。
- ・エンジンオイルを適切な量まで補充するまでは、エンジンを始動しないでください。エンジンの故障の原因になります。上限を超えるとエンジンがかからなくなります。少ないと、エンジンの焼き付けを起こします。エンジンオイルの量が適切でない状態で始動はした場合は、保証の対象外となります。

ステップ7:

ガソリンを補給してください。

- 1.無鉛ガソリンを使用してください。
- 2.オイルを燃料と混ぜないでください。
- 3.燃料キャップを開け、ゆっくり、燃料タンクに燃料を給油してください。燃料を燃料タンク口元まで入れないでください。
- 4.燃料キャップを閉めてください。燃料がこぼれた場合は、必ず拭き取ってください。

組立



警告

- ・エンジンから排出される排気ガスには、無色、無臭な一酸化炭素が含まれています。一酸化炭素を吸い込むと中毒死する可能性があります。
- ・通気がよく、常に換気の出来る場所、屋外で使用してください。
- ・屋内など換気の悪い場所では使用しないでください。
- ・排気ガスが、窓や、ドア、隙間などから屋内などに入らないように注意してください。
- ・屋内など通気の悪い場所では、一酸化炭素が溜まり、大変危険です。



注意

- ・燃料は、火災や爆発など、重大な事故の原因となります。
- ・給油するときに、安全確認を怠ると、火災や爆発の危険があります。
- ・燃料は、無鉛ガソリンを使用してください。
- ・燃料給油時、熱、火、またはスパークを遠ざけてください。
- ・ガソリンにオイルを混ぜた燃料は使用できません。
- ・燃料は、タンクの口元まで一杯に入れないでください。
- ・屋内など通気の悪い場所で、また、エンジンが熱い間は、給油しないでください。
- ・給油中は、タバコを吸ったり、火気を近づけたりしないでください。

ステップ8:

作動油を補給してください。

- 1.平坦で固い地面に薪割り機を設置し、タイヤに輪止めをかけてください。
- 2.オイルキャップを作動油タンクから取り除いてください。
- 3.油圧作動油は 10WのAW32、ASLE H-150ISO32を使用してください。

HG-MKWR25T 約24.6リットル

HG-MKWR37T 約33.3リットル

工場出荷時に作動油が少し残っている場合があります。上限を超えないように補給してください。入れすぎは故障の原因になります。

- 4.作動油のオイル量を確認してください。
- 5.油圧システム中の気泡を排出させるため、コントロールレバーでカッターを最上限から最下限まで移動させ、この動作を数回繰り返して下さい。
- 6.カッターを最上限の状態、再び作動油のオイル量を確認し、不足している場合は、補給してください。

組立



- ・作業油の給油キャップは、エンジンが動いている時や、エンジンが熱い時は、開けないでください。作動油が熱くなっており、やけどをする可能性があります。
- ・作動油の給油キャップを開ける場合は、本体が完全に冷却していることを確認してください。
- ・作動油は、動作中は、圧力が高くなり、温度が上がります。作動油は、本体に小さい穴があるとそこから噴出し、人体に甚大な傷害を与える可能性があります。
- ・定期的に、油圧系統に漏れがないか検査をしてください。検査は絶対素手で行わないでください。
- ・本体を動作させる前に、各部のネジに緩みがなく、安全であることを確認してください。
- ・点検、修理するときは、油圧力を抜いてください。
- ・油圧ホースは、熱くなる部品やカッターの稼働領域から離してください。
- ・本体を動作させる前に、油圧ホースを検査してください。

操作手順



本機を操作する前に、操作手順とすべての安全にかかわる注意事項を十分理解してください。内容に従わないと死亡や重症など重大な障害を負う可能性があります。

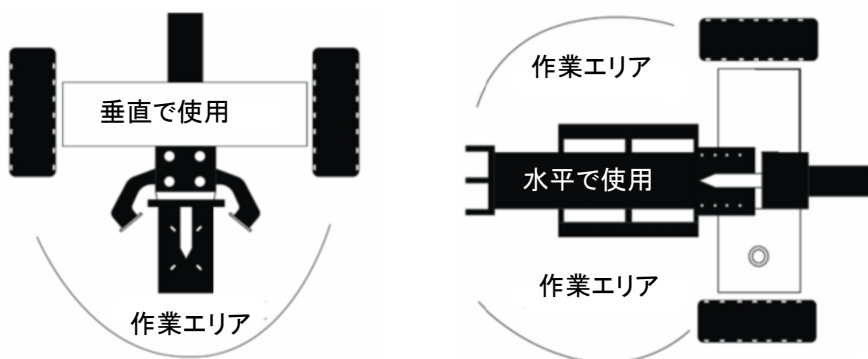


- ・指定された用途以外には使用しないでください。
- ・丸太を割り、薪を作るために使用してください。
- ・改造、分解は絶対行わないでください。当社の保証サービスが受けられなくなります。
- ・コントロールレバーをロープ等で固定しないでください。
- ・屋間または視界の良い明るいところで作業して下さい。
- ・エンジン回転中は絶対に薪割り機を離れないでください。
- ・エンジン回転は薪割り機を移動しないでください。
- ・エンジン回転中に作業位置を変えないでください。マフラで火傷をする危険があります。
- ・薪割り機を移動する場合は、脚を上げてください。
- ・坂道を人力で牽引するのは危険です。
- ・身体の調子が悪いとき、判断力に影響するような酒類、医薬品を服用した状態で操作をしないでください。

操作手順

操作注意

1. 薪割り機の上に、座ったり立ったりしないでください。
2. 作動油の油面をチェックし、油圧ホースとアタッチメントを目視で検査してください。
3. エンジンオイルの量を検査し、燃料が満タンであることを確認してください。
4. ブレードの摺動部分にグリースを注油してください。
5. タイヤの空気圧を検査してください。規定空気圧は1.5kgf/cm²(150Kpa)です。
6. 取扱説明書をよく読んで、理解してください。
7. 薪割り機の作業場に必ず清潔、安全を守って下さい。燃えやすい物は必ず離して保管して下さい。足場は、平坦で硬い地面とし、水や氷、雪がないようにして下さい。



注: 操作中に、他の人が薪割り機に近づくと、重大事故が発生する可能性があります。 操作中は、絶対、他人を薪割り機に近づけないようにしてください。

8. 薪割り機を操作する時は、すべりにくい靴、手袋、保護メガネ、保護帽などの作業に適した服装を心掛けてください。

9. エンジンを開始する前に再度、薪割り機が硬い地面の上に水平に設置されているか確認してください。

注:

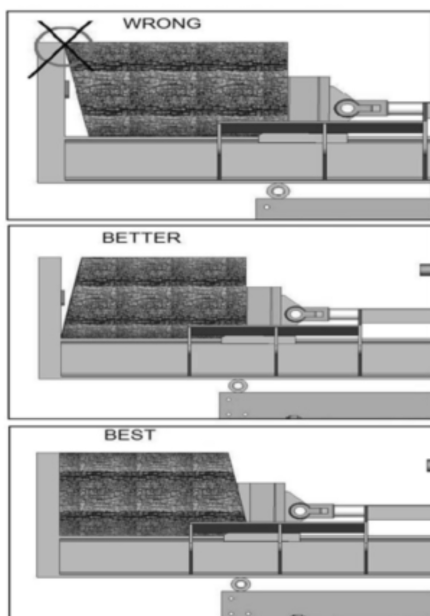
作動油の温度は、-12℃以上が必要です。 それより低い温度で作動させると油圧ポンプの故障の原因になります。 外気温が0℃以下の時は、薪割り作業の前に、カッターを数回往復させて、作動油を温めてください。

操作手順

注:

比較的軽い丸太で薪をつくるには、ビームを水平方向に設置します。また、比較的重い丸太または、ビームにセットしづらい丸太の場合は、ビームを垂直方向で使います。丸太を持ち上げ、水平ビームに乗せる場合は、十分注意してください。

10.丸太の長さは、最大66cmです。



11.手をカッターやセットした丸太など危険な領域から十分離してください。

操作手順

警告

- ・カッターは、誤った取扱をしたとき死亡や重傷に結びつく可能性があります。
- ・カッターやビームスライドに手を近づけないでください。
- ・操作中に、他の人が薪割り機に近づくと、重大事故が発生する可能性があります。絶対、他人を薪割り機に近づけないようにしてください。
- ・作業がしやすい服を着用して下さい。ネックレス、不適切な服装などは薪割り機の摺動部分に巻き込まれやすいため危険です。
- ・昼間または視界の良い明るいところで作業して下さい。

12.丸太を割るには、片手でコントロールレバーを「FORWARD」へ倒します。

13.カッターを戻すために「BACKWARDS」へ倒します。

うまく割れなかった場合、逆方向にカッターを動かし、丸太を取り除いてください。

注意

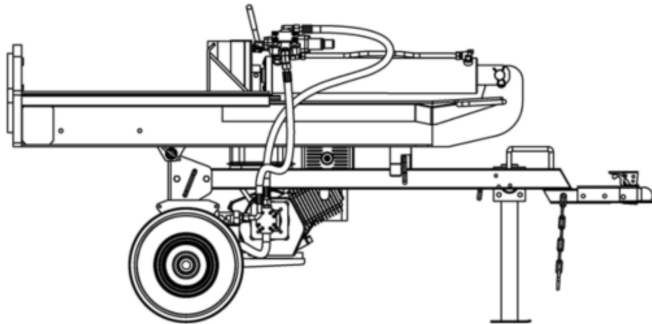
- ・割れ残った丸太がカッターに食い込んでいる場合は、エンジンを止め、ハンマーかバールを使って取り除いてください。
- ・その場合でも、直接手で触れるような作業をしないでください。

14.作業場は清潔、安全を常に確保して下さい。足を引っかける一切の障害物を撤去して下さい。

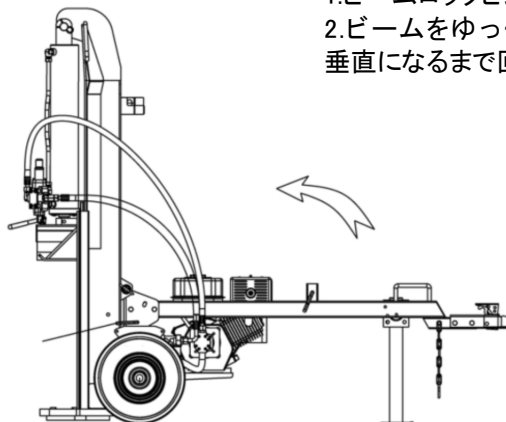
15.エンジンを止めた後は、エンジンが熱くなっています。木くずなどが近くにあると火災の危険があります。エンジン、マフラー周辺にある木くずなどは取り除いてください。

操作手順

ビームを水平で使用



ビームを垂直で使用



1. ビームロックピンを抜きます。
2. ビームをゆっくり持ち上げ、垂直になるまで回転させます。

点検・整備の仕方



警告

・薪割り機は正しいメンテナンスを行ってください。間違ったメンテナンスは保証サービスを一切受けられなくなります。

- ・メンテナンスを実施するときは、メンテナンスモードにしてください。
- ・必ずエンジンを止め、点火コードを外し、油圧を下げるために、コントロールレバーを前後に数回動かしてください。
- ・メンテナンス終了後、すべてのガード、シールド、及び安全機構が正しく戻されているか確認してください。
- ・タイヤの空気圧が適性値になっていることを確認してください。
- ・定期的に、車軸やホイールベアリングに注油してください。
- ・作動油を年1回または使用100時間ごとに交換してください。
- ・定期的に、油漏れがないか、油圧ホースと留め金具を点検してください。
- ・年1回、摺動部分をきれいにし、注油してください。
- ・薪割り機の金属の塗料がはがれた場合、エナメル塗料で補修してください。
- ・最大粉碎能力を超えて使用しないでください。故障の原因になります。

点検箇所	点検頻度	点検方法
油圧ホース	使用前	漏れ、傷、摩耗があった場合は、新しいホースに交換
油圧機器	使用前	漏れ、傷があった場合は、新しい機器に交換
ボルト ナット	使用前	緩みを点検、緩んだボルトは増締め
ビーム	使用前	表面にグリスを塗布
摺動箇所	使用前	おが屑などをふき取る

重要事項:

部品交換は、純正部品を使用してください。純正部品以外の部品をお使い頂いた場合、性能が低下し、安全上の問題が発生する可能性があります。

保管

- ・ロッドを錆から保護するために、使用後は、カッターを完全に収納してください。
- ・薪割り機を保管する前に、少なくとも5分間冷やしてください。 エンジンやマフラーなどが熱くなっており火災の危険があります。
- ・薪割り機を掃除し、乾燥させてください。
- ・錆防止のため、摺動部分に注油してください。
- ・ホコリ、湿気の少ないところ、火気のないところに保管してください。

故障と思ったら



警告

機械が故障と思われるときは、まずご下表を参考に点検・修理を行ってください。各摺動部分や高圧油圧系統、カ自身ッター等は、火傷、切傷など重傷に結びつく可能性があるため、安全には十分注意してください。

現象	原因
シリンダロッドが動かない	A D E H J
シリンダの動作速度が遅い	A B C H I K L
割れない、割れるのにし時間がかかる	A B C F I K
途中でエンジンが止まる	G L
負荷が少ない状態でエンジンが止まる	D E L M
エンジンが始動しない	N

原因	解決策
A 油圧が不足している	作動油の油量を確認してください
B 作動油に空気が混入している	作動油の油量を確認してください
C 過度に圧力が高い	ホースの曲がり、潰れを確認してください
D 油圧配管の詰り	油圧配管を洗浄してください
E バルブの詰り	油圧装置を洗浄してください
F 調圧弁が低く設定	圧力計で調整弁を調整してください
G 調圧弁が高設定	圧力計で調整弁を調整してください
H 調圧弁が損傷	新品の調整弁に交換してください
I 調圧弁オイル漏れ	新品の調整弁に交換してください
J シリンダピストンが損傷	新品のシリンダーに交換してください
K シリンダ内部が損傷	新品のシリンダーに交換してください
L サクションホースからエア漏れ	サクションホースの留め具を確認してください
M アイドルのまま上がらない	カッタが丸太に触れる前に十分回転があがるように、丸太の長さを66cm以下にする
N エンジン操作	エンジンマニュアルを参照してください

主要諸元

HG-MKWR25T

粉碎力	25トン
サイクル時間	11.5 Sec
カッターサイズ	8インチの焼入鋼
油圧シリンダ	4.13" x 24.5"
歯車ポンプ	2- ステージ
作動油	10W AW32、ASLE H-150、またはISO32
作動油量	12L入れてください
作動油流量	24.6L
最大圧力	3625 PSI
最大ログ長	26"
ホイールサイズ	16" / 4.80-8
空気圧	1.5kgf/cm ² (150Kpa)
エンジン出力	6.5HP
スパークプラグ	NGK BPR7ES または DENSO W22EPR-U

HG-MKWR37T

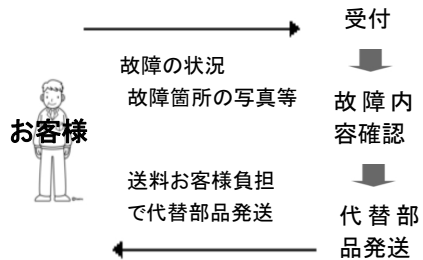
粉碎力	37トン
サイクル時間	14 Sec
カッターサイズ	8インチの焼入鋼
油圧シリンダ	5" x 24-1/8"
歯車ポンプ	2- ステージ
作動油	10W AW32、ASLE H-150、またはISO32
作動油量	18L入れてください
作動油流量	33.3L
最大圧力	3625 PSI
最大フロー	17 GPM
最大ログ長	26"
ホイールサイズ	16" / 4.80-8
空気圧	1.5kgf/cm ² (150Kpa)
エンジン出力	277cc/9.5HP
スパークプラグ	NGK BPR7ES または DENSO W22EPR-U

お客様ご相談窓口

まず、「故障と思ったら」を参考に、ご自身で点検してください。

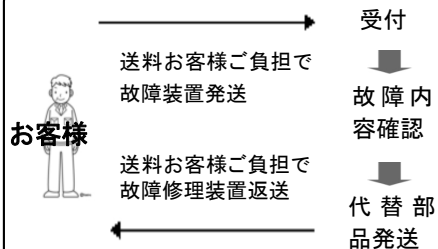
●故障部品をお客様で交換される場合

保証期間内は消耗品を除き壊れた部品は当社で保証します。
送料は全てお客様のご負担となります。



●故障品をメーカーで修理する場合

保証期間内の本体修理も無料で承ります。
その際に生じる往復の送料はお客様のご負担となります。



修理、部品に関するご相談

修理、部品を依頼される時は下記の事項をご連絡ください。

- ① 故障の状況
- ② 型式
- ③ ご購入サイト、年月日
- ④ お名前、ご住所、電話番号

修理 使い方などのご連絡窓口

お問い合わせ窓口

TEL 0276-55-2275

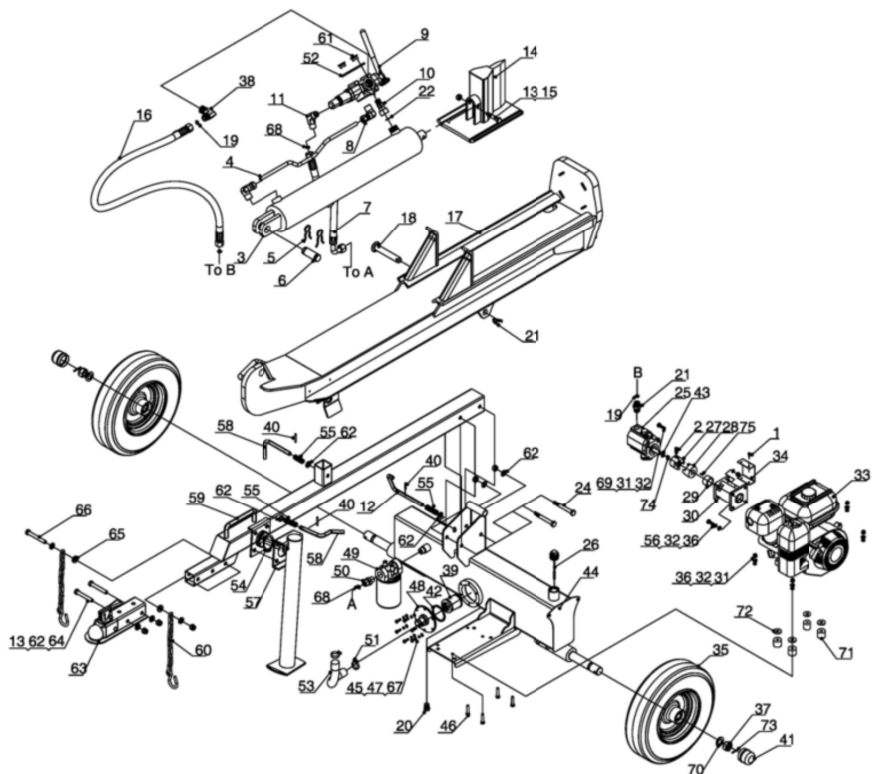
FAX 0276-55-2276

メール support@haige.jp

住所 〒370-0503 群馬県邑楽郡千代田町赤岩3072-3

部品表

HG-MKWR25T



MEMO

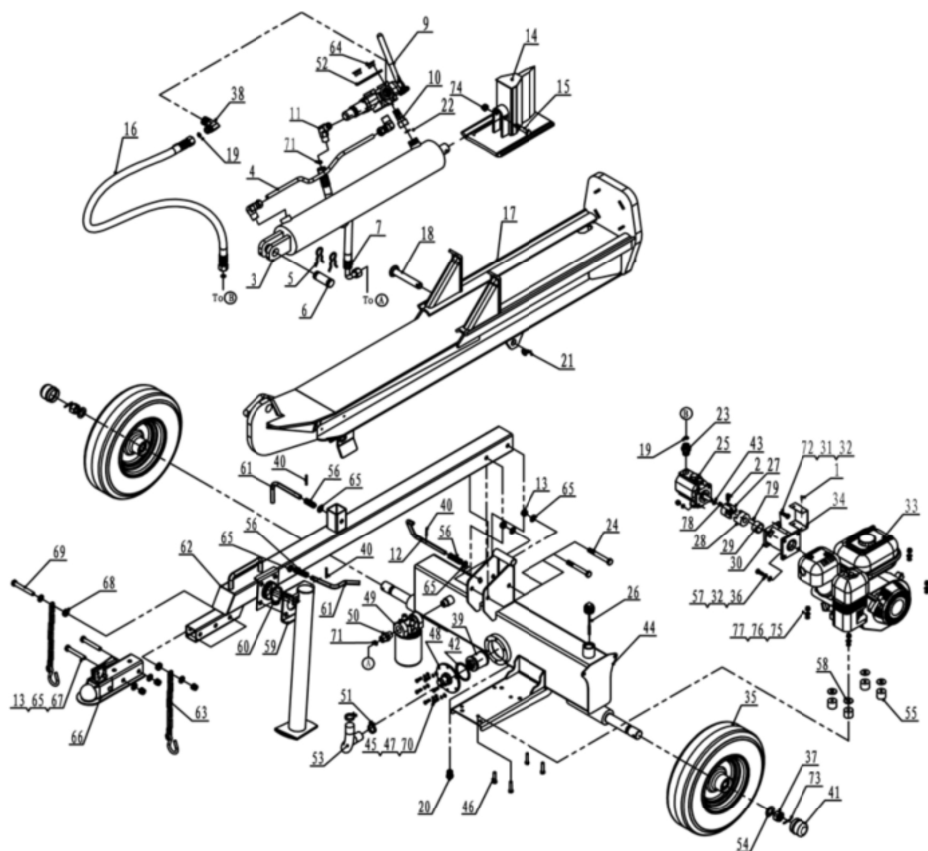
Ref#	Drawing No.	Description	Qty
1	9101-05010-DX8.8	Hex Bolt M5x10	4
2	9121-06010-FH	Inner Hex Cone Point Set Screw	1
3	LSP25A-08000	Cylinder	1
4	LSP25-00001-DX	Metal Tube	1
5	LSP25-00005-DX	R Pin	2
6	LSP25-00004-DX	Cylinder Pin	1
7	LSP25-00017	Hydraulic Hose(valve-external filter)	1
8	LSP25-06000	Connector	2
9	M1V24A-00001	Control Valve	1
10	LSP25-17000	Combination Connector	1
11	LSP25-00002-DX	130° Joint	1
12	LSP25-00006-DX	Safety Pin	1
13	9206-12000-DX	Nylon Lock Nut M12	6
14	LSP25B-02000	Wedge Slide	1
15	9101-12065-DX8.8	Hex Bolt M12x65	1
16	LSP25-00016	Hydraulic Hose(Connector-valve)	1
17	LSP25B-01000	Beam	1
18	LSP25-05000-DX	Hitch Pin	1
19	9901-11.2X2.4	O Ring \varnothing 11.2x2.4	2
20	LSP25-00010-DX	Oil Plug	1
21	LSP25-00012-DX	R Pin	1
22	9901-15.2X2.4	O Ring \varnothing 15.2x2.4	1
23	LSP25-00014-DX	Gear Pump Connector	1
24	9101-12100-DX8.8	Hex Bolt M12x100	2
25	LSP30-10001	Gear Pump	1
26	LSP25-13000	New Oil Bolt	1
27	LSP25-10003	Gear Pump Connector	1
28	LSP25-10002	Engine Connector	1
29	LSP25-10004-DX	Engine Axle Sleeve	1
30	LSP25-10005	Gear Pump Stand	1
31	9206-08000-DX	Nylon Lock Nut M8	8
32	9306-08000-DX	Lock Washer \varnothing 8	12
33	LSP25-10001	Engine	1
34	LSP25-10006	Connector Cover	1
35	LSP25-14000	Wheel	2
36	9301-08000-DX	Flat Washer \varnothing 8	8
37	LSP25-00020-FH	Hex Slotted Thin Nut M20	2

MEMO

Ref#	Drawing No.	Description	Qty
38	LSP25-00019-DX	Angle Connector	1
39	LSP25-00022-DX	Oil Fitter	1
40	9404-03030-DX	Cotter Pin $\varnothing 3 \times 30$	3
41	LSP25-00009-DX	Axle Cap	2
42	LSP25-00021-DX	Rubber Washer	1
43	LSP25-10008-FH	Steel Wire Snap Ring for Shaft	1
44	LSP25-03000	Oil Tank	1
45	9301-06000-DX	Flat Washer $\varnothing 6$	6
46	9101-08065-DX8.8	Hex Bolt M8x65	4
47	9101-06020-DX8.8	Hex Bolt M6x20	6
48	LSP25-15000-DX	Filter Fixed Plate	1
49	LSP25-09000	Oil Return Filter	1
50	LSP25-00007-DX	Connector	1
51	LSP25-00011-DX	Clamp	2
52	N29W-00001	Plate	1
53	LSP25-00018	Oil Pipe	1
54	9304-62000-FH	Retaining rings for shaft	1
55	LSP25-00003-DX	Spring	3
56	9101-08025-DX8.8	Hex Bolt M8x25	4
57	LSP30-07000	Support Leg	1
58	LSP25-00008-DX	Safety Pin	2
59	LSP30-04000	Tow Bar	1
60	LSP25-11000-DX	Chain	2
61	9110-08010-DX	Screw M8x10	4
62	9301-12000-DX	Flat Washer $\varnothing 12$	9
63	Z103	Coupler	1
64	9101-12080-DX8.8	Hex Bolt M12x80	2
65	LSP25-00015-DX	Thick Washer $\varnothing 15$	2
66	9101-12090-DX8.8	Hex Bolt M12x90	1
67	9306-06000-DX	Lock Washer $\varnothing 6$	6
68	9901-17X2.5	O Ring $\varnothing 17 \times 2.5$	2
69	9101-08030-DX8.8	Hex Bolt M8x30	4
70	9301-20000-DX	Flat Washer $\varnothing 20$	2
71	LSP25-00025	Polyurethane Block	4
72	9302-10000-DX	Flat Washer $\varnothing 20$	4
73	9404-04036-DX	Cotter Pin $\varnothing 4 \times 36$	2
74		Gear Pump Flat Key	1
75		Engine Flat Key	1

部品表

HG-MKWR37T



部品表

Ref#	Part No.	Description	Qty
1	9101-05010-DX8.8	Hex Bolt M5x10	4
2	9121-06010-FH	Inner Hex Cone Point Set Screw	1
3	LSP37B-03000	Cylinder	1
4	LSP25-00001-DX	Metal Tube	1
5	LSP25-00005-DX	R Pin	2
6	LSP25-00004-DX	Cylinder Pin	1
7	LSP25-00017	Hydraulic Hose(valve-external filter)	1
8	LSP25-06000	Connector	2
9	LSA22-09000	Control Valve	1
10	LSP25-17000	Combination Connector	1
11	LSP25-00002-DX	130°Joint	1
12	LSP25-00006-DX	Safety Pin	1
13	9206-12000-DX	Nylon Lock Nut M12	5
14	LSP30-02000	Wedge Slide	1
15	9101-14085-DX8.8	Hex Bolt M14x85	1
16	LSP30-00002	Hydraulic Hose(Valve-Pump)	1
17	LSP37B-01000	Beam	1
18	LSP25-05000	Hitch Pin	1
19	9901-14X2.5	O Ring Ø14x2.5	2
20	LSP25-00010-DX	Oil Plug	1
21	LSP25-00012-DX	R Pin Ø12	1
22	9901-15.2X2.4	O Ring Ø15.2x2.4	2
23	LSA22-00005-DX	Gear Pump Connector	1
24	9101-12100-DX8.8	Hex Bolt M12x100	2
25	LSP37B-02001	Gear Pump	1
26	LSP25-13000	New Oil Bolt	1
27	LSP35-02003	Gear Pump Connector	1
28	LSP30A-10004	Engine Connector	1
29	LSP30A-10002-DX	Engine Axle Sleeve	1
30	LSP30A-10001	Gear Pump Stand	1
31	9206-08000-DX	Nylon Lock Nut M8	4
32	9306-08000-DX	Lock Washer Ø8	8
33	LSP30A-10003	Engine	1
34	LSP25-10006	Connector Cover	1
35	LSP25-14000	Wheel	2
36	9301-08000-DX	Flat Washer Ø8	4
37	LSP25-00020-FH	Hex Slotted Thin Nut M20	2
38	LSP30-00003-DX	Angle Connector	1
39	LSP30-00007	Oil Fitter	1
40	9404-03030-DX	Cotter Pin 3x30	3

部品表

Ref#	Part No.	Description	Qty
41	LSP25-00009-DX	Axle Cap	2
42	LSP25-00006	Rubber Washer	1
43	LSP25-10008-FH	Steel Wire Snap Ring for Shaft	1
44	LSP30-03000	Oil Tank	1
45	9301-06000-DX	Flat Washer Ø6	6
46	9101-10070-DX8.8	Hex Bolt M10x70	4
47	9101-06020-DX8.8	Hex Bolt M6x20	6
48	LSP30-15000-DX	Filter Fixed Plate	1
49	LSP25-09000	Oil Return Filter	1
50	LSP25-00007-DX	Connector	1
51	LSP25-00011-DX	Clamp	2
52	N29W-00001	Plate	1
53	LSP25-00018	Oil Pipe	1
54	9301-20000-DX	Flat Washer Ø20	2
55	LSP35-00001	Polyurethane Block	4
56	LSP25-00003-DX	Spring	3
57	9101-08025-DX8.8	Hex Bolt M8x25	4
58	9302-10000-DX	Big Flat Washer Ø10	4
59	LSP30-07000	Support Leg	1
60	9304-62000-FH	Steel Wire Snap Ring for Shaft Ø62	1
61	LSP25-00008-DX	Safety Pin	2
62	LSP30-04000	Tow Bar	1
63	LSP25-11000-DX	Chain	2
64	9110-08010-DX	Screw M8x10	4
65	9301-12000-DX	Flat Washer Ø12	9
66	Z103	Coupler	1
67	9101-12080-DX8.8	Hex Bolt M12x80	2
68	LSP25-00015-DX	Thick Washer Ø12	2
69	9101-12090-DX8.8	Hex Bolt M12x90	1
70	9306-06000-DX	Lock Washer Ø6	6
71	9901-17X2.5	O Ring Ø17x2.5	2
72	9101-08030-DX8.8	Hex Bolt M8x30	4
73	9404-04036-DX	Cotter Pin Ø4x36	2
74	9206-14000-DX	Nylon Lock Nut M14	1
75	9206-10000-DX	Nylon Lock Nut M10	4
76	9306-10000-DX	Lock Washer Ø10	4
77	9301-10000-DX	Flat Washer Ø10	4
78	/	Gear Pump Flat Key	1
79	/	Engine Flat Key	1

本規約は、ハイガー産業株式会社(以下「弊社」とする)を経由して販売させていただいた該当商品に関して保証する内容を明記したものです。弊社商品には商品保証書等は同梱しておりません。お客様の購入履歴や保証情報は弊社にて管理・保管しておりますのでご安心ください。返送いただく場合商品を再梱包していただく必要がございますので、梱包材はお捨てにならないようお願いいたします。

1. 保証の期間

商品発送日(ご来店引取の場合ご来店日)から1年間といたします。業務用・営業用として使用される場合、保証期間は6ヶ月といたします。保証期間を超過しているものについては、保証の対象外となり有償対応となります。発送日より7日以内の初期不良にあたる場合、送料・手数料弊社負担にて対応いたします。

2. 保証の適用

- ・お買い上げいただいた弊社商品を構成する各部品に、材料または製造上の不具合が発生した場合、本規約に従い無料で修理いたします。(以下、この無料修理を「保証修理」とする)往復送料や出張修理を行った場合の出張料は、お客様のご負担となります。
- ・保証修理は、部品の交換あるいは補修により行います。保証修理で取り外した部品は弊社の所有となります。
- ・本規約は、第一購入者のみに有効であり、譲渡することはできません。ご購入された年月日、販売店、商品、製造番号の特定が出来ない場合、保証が受けられない可能性がございます。
- ・本規約の対象となる商品とは、日本国内で使用し故障した商品とします。日本国外に持ち出した時点で保証は無効となります。

3. 保証適用外の事項

- (1)純正部品あるいは弊社が使用を認めている部品・油脂類以外の使用により生じた不具合
- (2)保守整備の不備、保管上の不備により生じた不具合
- (3)一般と異なる使用場所や使用方法、また酷使により生じた不具合
- (4)取扱説明書と異なる使用方法により生じた不具合
- (5)示された出力や時間の限度を超える使用により生じた不具合
- (6)弊社が認めていない改造をされたもの
- (7)地震、台風、水害等の天災により生じたもの
- (8)注意を怠った結果に起きたもの
- (9)薬品、雨、雹、氷、石、塩分等による外から受ける要因によるもの
- (10)使用で生じる消耗や時間の経過で変化する現象(退色、塗装割れ、傷、腐食、錆、樹脂部品の破損や劣化等)
 - (11)機能上影響のない感覚的な現象(音、振動、オイルのにじみ等)
 - (12)弊社または弊社が認めているサービス店以外にて修理をされた商品
 - (13)使用することで消耗する部品または劣化する部品(ゴムを使用する部品、皮を使用する部品、樹脂を使用する部品、スポンジ類、紙類、パッキン類、ギヤ・ベアリング等の干渉する部品、ボルト、ナット、ヒューズ、モーターブラシ、チェーン、バルブ内部の部品、バネ、潤滑油、燃料、作動油、刃または先端部品、クラッチ、シャーペン等の緩衝部品、ワイヤ、バッテリー、点火プラグ等)
- (14)保証修理以外の、調整・清掃・点検・消耗部品交換作業等
- (15)商品を使用できなかったことによる損失の補填(休業補償、商業損失の補償、盗難、紛失等)

4. 別扱いの保証

部品メーカーが個別に保証している部品については部品メーカーの保証が適用されます。

5. 保証修理の受け方

まずはお問い合わせフォームにて弊社へご連絡いただきたく存じます。
またはお近くの修理協力店へご連絡くださいませ。
症状・使用状況を伺い、お手順方法をご案内させていただきます。

6. 注意事項

- ・動作点検を行ってから出荷しておりますので、燃料や水分が残っていたり、多少の傷や汚れ等が付いている場合がございます。
- ・部品の在庫がない場合、お取り寄せにお時間をいただく場合がございます。
- ・仕様変更などにより同時交換部品が発生する場合がございます。
- ・仕様変更などによりアッセンブリーでの供給しできない場合がございます。
- ・生産終了品につきましては、部品供給次第で修理不可能な場合がございます。
- ・無在庫転売(送り先が毎回違う購入者)の場合、転売者より購入した商品の場合、保証は無効となります。また発覚次第転売者への措置を取らせていただきます。

- アフターサービスについて■
1. 販売機種が対象となります。※弊社で商品をお買い上げの方に限らせていただいております。
 2. 生産終了品につきましては、部品供給次第で修理不可能な場合がございます。
 3. 保証期間(1年間)を過ぎたものは、保証期間内におけるご使用回数に関係なく、すべて有償となります。
 4. 修理の際の往復の送料はすべてお客様ご負担となります。
 5. 修理協力店へご依頼の際は、直接修理協力店に修理代をお支払いください。

お客様ご相談窓口

故障部品をお客様で交換される場合

まず、ご購入された店舗にご連絡をしてください。
保証期間内は消耗品を除き、壊れた部品は弊社で保証致します。
その際に生じる往復の送料は全てお客様のご負担となります。

お客様

①故障の状況をメールまたはお電話でご連絡ください。また、故障箇所の写真等を、メールに添付してください。

④送料お客様ご負担で、代替部品を発送致します。

ハイガー産業または販売・修理店

- ②受付
③故障内容の確認

故障部品をメーカーで修理する場合

ネット購入や弊社で電話・FAXにてご購入の場合は、弊社にご連絡をしてください。
保証期間内は消耗品を除き、壊れた部品は弊社で保証致します。
その際に生じる往復の送料、また修理工賃は全てお客様のご負担となります。

お客様

①故障の状況をメールまたはお電話でご連絡ください。また、故障箇所の写真等を、メールに添付してください。

②送料お客様ご負担で故障装置を発送してください。

⑤お見積り提示。

⑥送料お客様ご負担で、故障装置を発送いたします。

ハイガー産業

- ③受付
④故障内容の確認
⑥お見積り了承
⑦故障装置の修理

故障部品を販売・修理店で修理する場合

まず、ご購入された販売・修理店にご連絡をしてください。
保証期間内は消耗品を除き、壊れた部品は弊社で保証致します。
その際に生じる往復の送料、また修理工賃は全てお客様のご負担となります。
遠方の場合の出張修理や引取り修理は、別途料金が発生致します。

お客様

①故障の状況をお電話でご連絡ください。その際、持ち込み修理*1か、引取り修理*2か、出張修理*3かを相談させていただきます。

⑤持ち込み修理の場合、修理完了後ご来店ください。引取り修理の場合は、修理完了後お届け致します。
※ご希望に応じて相談させていただきます。

販売・修理店

- ②受付 ③故障内容の確認 ④故障装置の修理
*1 お客様ご自身が販売・修理店に製品を持ち込むことをいいます。
*2 販売・修理店がお客様のご自宅まで製品を引き取りに行くことをいいます。
*3 販売・修理店がお客様のご自宅まで行き、その場で修理を行うことをいいます。

修理、部品に関するご相談

修理依頼される時は、下記を事項ご連絡ください。

- ①ご注文番号 ④故障の状況 ⑦ご住所
②商品名 ⑤購入サイト、年月日 ⑧電話番号
③商品の型番 ⑥お名前

修理、使い方などのご連絡窓口

お手数ですが、今一度本取扱説明書を熟読し、弊社のサイトや動画等を見ていただき、問題が解決しない場合は、下記までお問い合わせください。

- お問い合わせ先
ホームページお問い合わせフォーム:<http://www.haigeshop.net/contact>
ハイガー産業お問い合わせ 検索 TEL:0276-55-2275 FAX:0276-55-2276

販売・修理店

販売・修理店は随時増えています。販売・修理店により修理対応機械が異なりますので、最新情報は下記サイトをご覧ください。

オフィシャルサイト▶<http://www.haige.jp/agency.html> ハイガー修理 検索

本店サイト▶<http://www.haigeshop.net/new/2015-07-02-113023.html>

楽天サイト▶<http://www.rakuten.ne.jp/gold/haige/after.html>

ヤフーサイト▶<https://shopping.geocities.jp/haige/after.html>

ハイガー産業 株式会社

〒370-0503 群馬県邑楽郡千代田町赤岩3072-3

ハイガー 検索 <http://www.haigeshop.net/>

本取扱説明書を熟読しても、弊社のサイトや動画等を見ても、問題が解決しない場合は、お手数ですが下記までお問い合わせください。その際、迅速なご対応ができるよう「お問い合わせ件名」を必ずお伝えください。
件名:「初期不良」「1年保証内故障」「1年保証外故障」「使用方法」「その他」

お問い合わせ

ホームページお問い合わせフォーム:<http://www.haigeshop.net/contact>

ハイガー産業お問い合わせ 検索 TEL. 0276-55-2275 FAX. 0276-55-2276

※平日12:00~13:00はお電話は繋がりません。

※スタッフ一同、迅速・丁寧な対応を心がけておりますが、季節商品等お問い合わせが集中する時期は、電話が繋がりにくくなったり、折り返し対応や折り返しのご連絡が遅くなる場合がございます。誠に恐れ入りますが、順次対応いたしますのでお待ちいただけますようお願い申し上げます。

お急ぎのご用件でなければ、ホームページお問い合わせフォームよりご連絡をいただけますと幸いです。

FAXは24時間受付しておりますが、営業時間外や弊社休業日にいただいたお問い合わせに関しましては、翌営業日以降に順次対応させていただきます。ご了承ください。

◎営業時間:10:00~17:00(第1・3・5土曜日は12:00まで) ◎定休日:日曜、祝日、第2・4土曜日



※ハイガー産業は、顧客満足度100%を目指し、日々製品(部品やカラーも含め)の改良を行っています。そのため、予告なく仕様を変更する場合があります。また、取扱説明書に最新情報が反映されない場合があります。ぜひご理解・ご了承ください。

2018.10 改訂①